

**UCHWAŁA NR XXX/244/2013
RADY GMINY**

z dnia 30 grudnia 2013 r.

**w sprawie uchwalenia Strategii Rozwiązywania Problemów Społecznych na terenie Gminy Stolno na lata
2014-2024**

Na podstawie art.18 ust.2 pkt 15 ustawy z dnia 8 marca 1990 r. o samorządzie gminnym (Dz.U. z 2013 r.poz. 594 ze zm.),w związku z art. 16b i art. 17 ust. 1 pkt 1 ustawy z dnia 12 marca 2004 r.o pomocy społecznej (Dz.U. z 2013 r. poz. 182 ze zm.) uchwała się, co następuje:

§ 1. Uchwała się Strategię Rozwiązywania Problemów Społecznych na terenie Gminy Stolno na lata 2014-2024, stanowiącą załącznik do niniejszej uchwały.

§ 2. Wykonanie uchwały powierza się Wójtowi Gminy Stolno.

§ 3. Uchwała wchodzi w życie z dniem 1 stycznia 2014 r.



Przewodnicząca Rady Gminy


Halina Kołodziejek

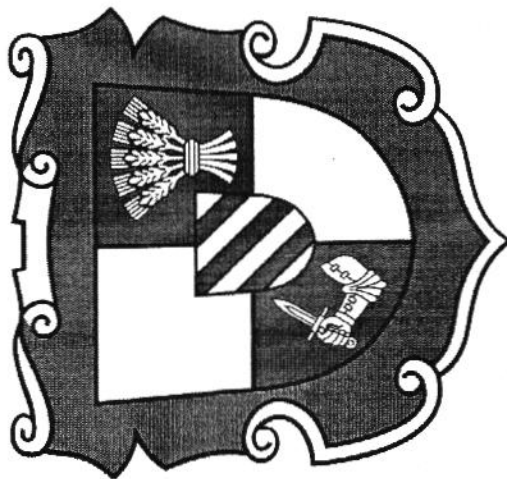


SPIS TREŚCI

1. WPROWADZENIE	3
2. METODOLOGIA OPRACOWANIA STRATEGII.....	3
3. DIAGNOZA SYTUACJI SPOŁECZNEJ GMINY STOLNO	5
3.1. CHARAKTERYSTYKA SYTUACJI SPOŁECZNEJ	5
3.1.1. CHARAKTERYSTYKA OGÓLNA GMINY STOLNO	6
3.1.2. DEMOGRAFIA	13
3.1.3. RYNEK PRACY	15
3.1.4. GOSPODARKA MIESZKANIOWA	16
3.1.5. OCHRONA ZDROWIA	18
3.1.6. EDUKACJA	19
3.1.7. KULTURA I SPORT	22
3.1.8. ORGANIZACJA SPOŁECZNEGO	24
3.1.9. WSPÓŁPRACA Z ORGANIZACJAMI POZARZĄDOWYMI	24
3.2. PROBLEMY SPOŁECZNE WYSTĘPUJĄCE NA TERENIE GMINY STOLNO	24
3.2.1. BEZROBOCIE	26
3.2.2. NIEPEŁNOSPRAWNOŚĆ	27
3.2.3. UZALEŻNIENIA	30
3.2.4. UBOSTWO	31
3.2.5. BEZDOMNOŚĆ	31
3.2.6. PRZEMOC W RODZINIE	32
3.2.7. PRZESTĘPCZOŚĆ	33
3.2.8. OSOBY STARSZE	34
3.3. WYNIKI BADAŃ ANKIETOWEGO	35
3.4. ANALIZA SWOT	37
4. PROGNOZA ZMIAN W ZAKRESIE OBJĘTYM STRATEGIA	37
4.1. PROGNOZA DEMOGRAFICZNA	41
4.2. PROGNOZA PROBLEMÓW SPOŁECZNYCH	44
4.3. PROGNOZA ZMIAN	45
5. CELE STRATEGICZNE PROJEKTOWANYCH ZMIAN	46
6. KIERUNKI NIEZBEDNYCH DZIAŁAŃ	47
7. SPOSÓB REALIZACJI STRATEGII ORAZ JEJ RAMY FINANSOWE	48
8. WSKAŹNIKI REALIZACJI DZIAŁAŃ	54
9. SPIS TABEL	55
10. SPIS WYKRESÓW	55
11. SPIS RYSUNKÓW	55
12. ZAŁĄCZNIKI	55

STRATEGIA ROZWIĄZYWANIA PROBLEMÓW SPOŁECZNYCH

na terenie Gminy Stolno
na lata 2014-2024



GMINA STOLNO
POWIAT CHEŁMIŃSKI
WOJEWÓDZTWO KUJAWSKO-POMORSKIE

STOLNO 2013

1. Wprowadzenie

Problemy społeczne będące wynikiem zmian politycznych i gospodarczych, jakie dokonały się w Polsce na przestrzeni ostatnich lat, stawiają przed władzami samorządowymi nowe wyzwania. Dotychczas realizowany model polityki społecznej polegający głównie na łagodzeniu skutków nabrzmiałych niekorzystnych zjawisk okazał się nie dość skuteczny. Podejmowane działania skierowane były na walkę z rezultatami problemów, brak natomiast było wystarczającego nacisku na profilaktykę zagrożeń. W efekcie rośnie liczba osób – beneficjentów pomocy społecznej i utrwalają się postawy rozszewnione tego kręgu osób. Dlatego też potrzebą chwili jest opracowanie spójnych, całościowych, perspektywicznych programów polityki społecznej. Jednym z podstawowych narzędzi realizacji lokalnej polityki społecznej jest **strategia rozwiązywania problemów społecznych**. Obowiązek jej opracowania wynika z art. 17 ust. 1 pkt 1 ustawy z dnia 12 marca 2004 roku o pomocy społecznej (t.j. Dz. U. z 2013 poz. 182), zgodnie z którym: „do zadań własnych gminy o charakterze obowiązkowym należy opracowanie i realizacja **gminnej strategii rozwiązywania problemów społecznych ze szczególnym uwzględnieniem programów pomocy społecznej, profilaktyki i rozwiązywania problemów alkoholowych i innych, których celem jest integracja osób i rodzin z grup szczególnego ryzyka**”.

Zgodnie z art. 16b, ust. 2. Strategia rozwiązywania problemów społecznych zawiera w szczególności:

- 1) diagnozę sytuacji społecznej;
- 2) prognozę zmian w zakresie objętych strategią;
- 3) określenie:
 - a) celów strategicznych projektowanych zmian,
 - b) kierunków niezbędnych działań,
 - c) sposobu realizacji strategii oraz jej ram finansowych,
 - d) wskaźników realizacji działań.

Strategia rozwiązywania problemów społecznych zorientowana jest na rozszerzenie i pogłębienie form pracy społecznej, współpracę z różnymi instytucjami i organizacjami pozarządowymi zajmującymi się pomocą społeczną w gminie oraz instytucjami działającymi w szerszym obszarze polityki społecznej jak: edukacja, ochrona zdrowia, bezpieczeństwo publiczne, pomoc osobom niepełnosprawnym, zapobieganie wykluczeniu społecznemu. Działania będą kierowane głównie do środowisk pozostających na marginesie życia społecznego, wykluczonych społecznie lub zagrożonych tym zjawiskiem.

Strategia Rozwiązywania Problemów Społecznych na terenie Gminy Stojno na lata 2014-2024 jest wieloletnim dokumentem programowym, który ma istotne znaczenie

dla zapewnienia bezpieczeństwa społecznego jej mieszkańców, a w szczególności grup zagrożonych wykluczeniem społecznym.

2. Metodologia opracowania Strategii

Strategia Rozwiązywania Problemów Społecznych na terenie Gminy Stojno przygotowana została zgodnie z ogólnymi warunkami stawianymi takim dokumentom. Umownie można ją podzielić na trzy główne części:

Pierwsza część przedstawia charakterystykę sytuacji społecznej Gminy Stojno wg stanu na dzień 31.12.2012 roku. Zawarto tutaj informacje istotne z punktu widzenia występujących na jej terenie problemów społecznych. Przeanalizowano strukturę demograficzną, sytuację na rynku pracy, stan gospodarki Gminy. Opisano również dostępne dla mieszkańców usługi społeczne tj. edukacja, kultura, ochrona zdrowia i pomoc społeczna. Charakterystyki tej dokonano w oparciu o:

- informacje uzyskane z GOPS w Stojnie,
- dane z PUP w Chelmnie,
- dane z Powiatowej Komendy Policji w Chelmnie,
- wyniki ankiet przeprowadzonych wśród mieszkańców Gminy Stojno,
- dane GUS.

- inne dane dostępne na stronach internetowych oraz w dokumentach strategicznych Gminy.

Charakterystykę sytuacji społecznej Gminy Stojno podsumowuje analiza SWOT.

Część drugą stanowią prognoza zmian problemów społecznych zidentyfikowanych w części diagnostycznej. Prognoza ta została podzielona na 2 zasadnicze części:

- prognozę demograficzną opracowaną w oparciu o *Prognozę dla powiatów i miast na prawie powiatu oraz podregionów na lata 2011-2035 opracowaną przez GUS*, oraz
 - prognozę problemów społecznych, która opracowano przy założeniu, że nie uwzględnia ona potencjalnych działań organizacji i instytucji publicznych działających w zakresie pomocy społecznej (w tym działań GOPS w Stojnie), które będą miały na celu przeciwdziałanie i niwelowanie istniejących problemów społecznych.
- Niniejsza prognoza stanowi podstawę do zdefiniowania konkretnych celów strategicznych i kierunków działań.

Część trzecia to sformułowanie konkretnych celów strategicznych i kierunków działań niezbędnych do zredukowania niekorzystnych zjawisk społecznych występujących na terenie Gminy Stojno. W części tej określono również sposób realizacji strategii oraz jej ramy

finansowe ze wskazaniem źródeł finansowania określonych działań oraz wskaźników ich realizacji.

Strategia obejmuje okres do 2024 roku. Uzasadnieniem dla tak wybranego horyzontu czasowego jest z jednej strony specyfika procesów społecznych (skutki realizacji strategii będą widoczne dopiero w dłuższym okresie czasu), z drugiej zaś strony konieczność dostosowania Strategii do innych dokumentów programowych na szczeblu krajowym i wojewódzkim.

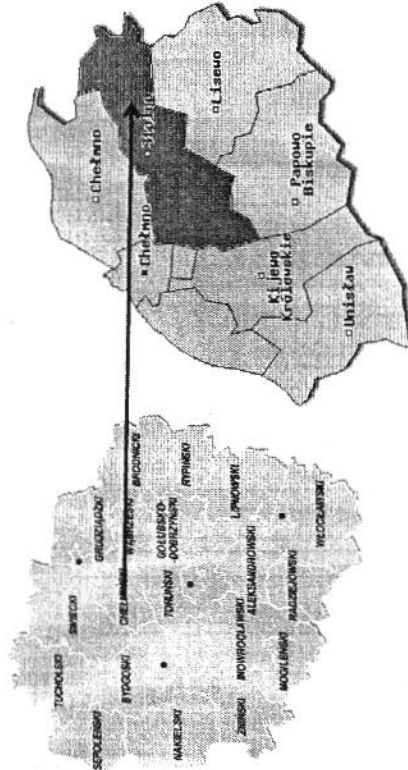
3. Diagnoza sytuacji społecznej Gminy Stolno

3.1. Charakterystyka sytuacji społecznej

3.1.1. Charakterystyka ogólna Gminy Stolno

Gmina Stolno to gmina wiejska położona w północnej części województwa kujawsko-pomorskiego, w powiecie chełmińskim.

Rysunek 1. Gmina Stolno na tle województwa kujawsko-pomorskiego i powiatu chełmińskiego



Źródło: www.zpp.pl

Gmina Stolno graniczy z następującymi gminami:

- od północy – Miasto i Gmina Chełmno (powiat chełmiński),
- od wschodu - Gmina Grudziądz (powiat grudziądzki) i Gmina Płużnica (powiat grudziądzki),
- od południa - Gmina Lisewo i Gmina Papowo Biskupie (powiat chełmiński),
- od zachodu - Gmina Kijewo Królewskie (powiat chełmiński).

Gmina zajmuje powierzchnię 98,43 km², co stanowi 18,7% powierzchni powiatu chełmińskiego. W strukturze użytkowania gruntów przeważają użytki rolne, które łącznie zajmują 78,6% powierzchni Gminy. Lasy stanowią 13% powierzchni Gminy. Powyższa struktura użytkowania gruntów wskazuje, że Gmina ma typowo rolniczy krajobraz. Na omawianym terenie znajduje się część Chełmińskiego Parku Krajobrazowego. Zajmuje on 30,2% powierzchni Gminy.

Na obszarze Gminy znajduje się 13 sołectw: Cepno, Gortzuchowo, Grubno, Małe Czyste, Obory, Paparzyn, Pilewice, Robakowo, Rybieniec, Samowo, Stolno, Trzebieluch, Wabcz, w skład których wchodzi 19 miejscowości.

Gmina usytuowana jest przy skrzyżowaniu drogi krajowej nr 91 z drogą krajową nr 55, a przez jej obszar przebiega droga nr 1 relacji: Ciechanów – Łódź – Toruń – Gdańsk. Gmina Stolno położona jest w niedalekiej odległości od ważnych ośrodków administracyjnych i gospodarczych województwa: 40 km od Torunia i 6 km od Chełmna.

3.1.2. Demografia

LICZEBNOŚĆ GMINY Z PODZIAŁEM NA PŁEĆ

Liczba ludności na terenie Gminy Stolno na koniec roku 2012 wyniosła 5 212 osób, z czego 49,3% stanowiły kobiety, a 50,7% mężczyźni.

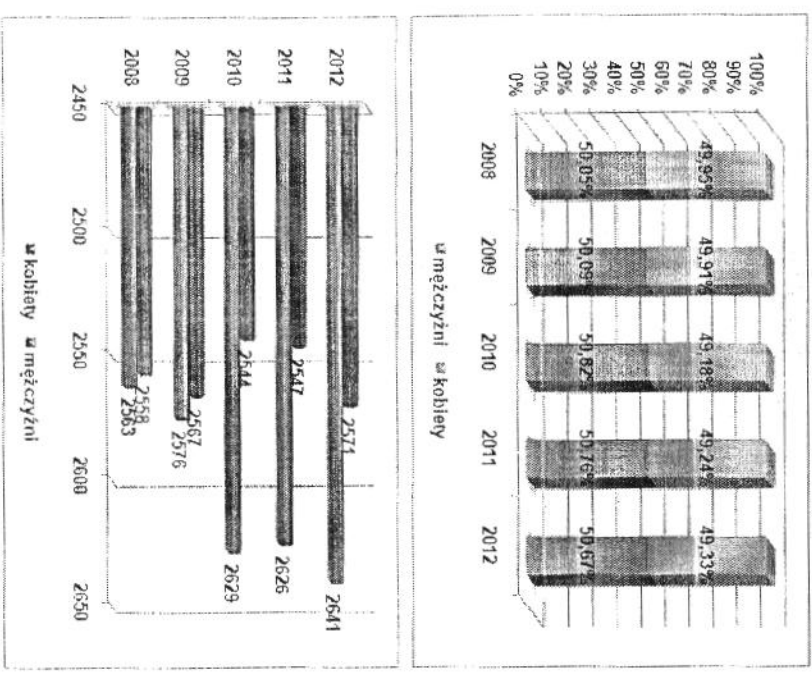
W okresie 2008-2012 liczba mieszkańców Gminy wzrosła o 1,78%.

Tabela 1. Liczebność Gminy Stolno z podziałem na płeć

Wyszczególnienie	jedn. miary	2008	2009	2010	2011	2012
ogółem	Osoba	5 121	5 143	5 173	5 173	5 212
mężczyźni	Osoba	2 563	2 575	2 629	2 626	2 641
	%	50,05%	50,09%	50,82%	50,76%	50,67%
kobiety	Osoba	2 558	2 567	2 544	2 547	2 571
	%	49,95%	49,91%	49,18%	49,24%	49,33%

Źródło: Dane GUS

Wykres 1. Struktura ludności Gminy Stojno według płci



Źródło: Opracowanie własne na podstawie GUS

WSKAZNIK FEMINIZACJI

Wskaźnik feminizacji wyrażony jest liczbą kobiet przypadającą na 100 mężczyzn. W Gminie Stojno wskaźnik ten wyniósł kolejno: w roku 2008 – 99,8, w roku 2009 – 99,7, w roku 2010 – 96,8, w 2011 – 97,0, natomiast w roku 2012 wskaźnik ten wyniósł 97,3.

STRUKTURA WIEKOWA MIESZKAŃCÓW

Najliczniejszą grupę wiekową w 2012 roku stanowiły osoby w wieku pomiędzy 25 i 29 rokiem życia. Następnymi w kolejności są osoby w wieku 20-24 lata oraz 15-19 lata.

Tabela 2. Struktura wiekowa mieszkańców Gminy Stojno w 2012 r.

Grupa wiekowa	Ogółem	Mężczyźni	Kobiety
0-4 lata	316	177	138
5-9 lat	282	157	125
10-14 lat	340	155	185
15-19 lat	387	184	203
20-24 lata	437	238	199
25-29 lat	482	263	219
30-34 lata	376	185	191
35-39 lat	386	205	181
40-44 lata	320	164	156
45-49 lat	337	160	177
50-54 lata	377	193	184
55-59 lat	369	194	165
60-64 lata	260	145	115
65-69 lat	176	71	104
70-74 lata	379	150	229
75-79 lat	110	43	67
80-84 lata	85	33	52
Powyżej 85	49	16	33
Razem	5 212	2 641	2 571

Źródło: Dane GUS

Struktura wiekowa mieszkańców Gminy Stojno została również przedstawiona w tabeli 3 z podziałem na 3 grupy:

- grupa w wieku przedprodukcyjnym (0-14 lat),
- grupa w wieku produkcyjnym (15-59 lat dla kobiet oraz 15-64 lat dla mężczyzn),
- grupa w wieku poprodukcyjnym (60 lat i więcej dla kobiet oraz 65 lat i więcej dla mężczyzn).

Analizując dane zawarte w tabeli 3 należy stwierdzić, że najliczniejszą grupę stanowią osoby w wieku produkcyjnym – 65,1% populacji Gminy Stojno w 2012 roku. Natomiast ludność w wieku przedprodukcyjnym stanowiła 22,1%, a w wieku poprodukcyjnym – 12,8% mieszkańców Gminy. W analizowanym okresie można zauważyć, że:

- liczba ludności w wieku przedprodukcyjnym systematycznie maleje od 2008 roku co oznacza, że rodzi się coraz mniej dzieci, a w konsekwencji liczba ludności Gminy będzie malała przy założeniu, że tendencja ta się nie zmieni w kolejnych latach,
- liczba ludności w wieku produkcyjnym systematycznie rośnie co oznacza, że coraz większa ilość mieszkańców osiąga wiek, w którym podejmuje pracę oraz przechodzi na emeryturę.

Tabela 4. Poziom wykształcenia mieszkańców Gminy Stolno

Rodzaj wykształcenia	Liczba osób	Mężczyźni	Kobiety
Wyższe	149	62	87
Policealne	78	12	66
Średnie	608	244	364
Zasadnicze zawodowe	1 261	771	490
Podstawowe ukończone	1 845	890	955
Podstawowe nieukończone i bez wykształcenia	164	85	79

Źródło: Dane GUS Narodowy Spis Powszechny 2002

Przedstawione wyżej dane dotyczą wyników Narodowego Spisu Powszechnego z 2002 roku i nie odzwierciedlają aktualnej sytuacji. Należy założyć, iż obecnie w Gminie Stolno, podobnie jak i w całym kraju, liczba osób z wykształceniem wyższym jest nieco większa. Potwierdzeniem tego są dane GUS dotyczące wykształcenia mieszkańców powiatu chełmińskiego ze spisu powszechnego przeprowadzonego w 2002 i 2011 roku zawarte w tabeli 5.

Tabela 5. Poziom wykształcenia mieszkańców powiatu chełmińskiego

Rodzaj wykształcenia	2002	2011	Zmiana % 2011/2002
Wyższe	2 105	4 077	93,7%
Średnie i policealne	9 930	11 606	16,9%
Średnie zawodowe	5 992	6 243	4,2%
Średnie ogólnokształcące	2 929	4 433	51,3%
Zasadnicze zawodowe	13 022	12 785	-1,8%
Gimnazjalne	-	2 591	-
Podstawowe ukończone	15 974	10 318	-35,4%
Podstawowe nieukończone i bez wykształcenia	1 303	408	-68,7%

Źródło: Dane GUS (Narodowy Spis Powszechny 2002 Ludność, Narodowy Spis Powszechny 2011 Ludność)

Zgodnie z danymi przedstawionymi w tabeli 5 widoczny jest wyraźny wzrost liczby mieszkańców powiatu chełmińskiego o wykształceniu wyższym. Jest on równy 93,7% w ostatnich 9 latach, co jest bardzo pozytywnym sygnałem. Coraz więcej osób z powiatu decyduje się również na podjęcie edukacji, o czym świadczy:

- wzrost liczby osób z wykształceniem średnim i policealnym o 16,9%,
- wzrost liczby osób z wykształceniem średnim ogólnokształcącym o 51,3%,
- spadek liczby osób z wykształceniem podstawowym nieukończonym i bez wykształcenia o 68,7%.

- liczba ludności w wieku poprodukcyjnym systematycznie wzrastała w latach 2008-2012 co oznacza, że coraz więcej jest osób przechodzących na emerytury.

Analizując powyższe wnioski należy stwierdzić, że świadczą one o starzeniu się społeczeństwa na terenie Gminy Stolno.

Tabela 3. Liczba osób w wieku przedprodukcyjnym, produkcyjnym oraz poprodukcyjnym w latach 2008-2012

Wyszczególnienie	Jedn. Miary	2008	2009	2010	2011	2012
w wieku przedprodukcyjnym						
Ogółem	Osoba	1 226	1 204	1 188	1 181	1 152
Mężczyźni	Osoba	617	603	604	598	587
Kobiety	Osoba	609	601	584	583	565
w wieku produkcyjnym						
Ogółem	Osoba	3 257	3 303	3 338	3 357	3 391
Mężczyźni	Osoba	1 734	1 761	1 819	1 819	1 833
Kobiety	Osoba	1 523	1 542	1 519	1 538	1 558
w wieku poprodukcyjnym						
Ogółem	Osoba	638	636	647	655	669
Mężczyźni	Osoba	212	212	206	209	221
Kobiety	Osoba	426	424	441	446	448
Udział ludności wg ekonomicznych grup wieku w % ludności ogółem						
w wieku przedprodukcyjnym	%	23,9	23,4	23,0	22,4	22,1
w wieku produkcyjnym	%	63,6	64,2	64,5	64,9	65,1
w wieku poprodukcyjnym	%	12,5	12,4	12,5	12,7	12,8

Źródło: Dane GUS

POZIOM WYKSZTAŁCENIA MIESZKAŃCÓW

W Gminie Stolno dominują osoby z wykształceniem podstawowym - w 2002 roku stanowiły 39,1% populacji Gminy. Jedynie 3,2% mieszkańców posiadało wykształcenie wyższe. Równie niekorzystnie kształtuje się odsetek ludności Gminy Stolno z wykształceniem policealnym - 1,7%. Wykształceniem średnim legitymuje się 12,9% lokalnej społeczności, zasadniczym zawodowym - 26,8%. Zaledwie 3,5% mieszkańców nie posiada wykształcenia lub posiada wykształcenie podstawowe nieukończone.

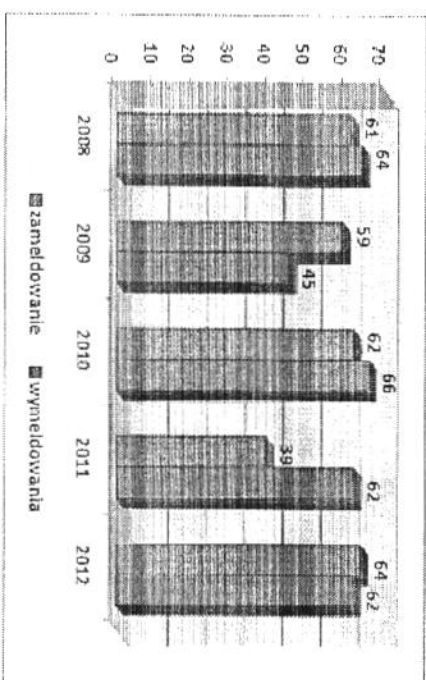
Należy zatem zakładać, że sytuacja w Gminie Stoino obecnie kształtuje się podobnie.

MIGRACJE

Poprzez migracje rozumie się stałą lub czasową zmianę miejsca pobytu. Saldo migracji ma istotny wpływ na wysokość populacji danego obszaru.

W Gminie Stoino w latach 2008 – 2012 zarówno liczba zameldowań jak i wymeldowań ulegała wahaniom. Największy spadek zameldowań odnotowano na przełomie lat 2010/2011, natomiast największy spadek wymeldowań miał miejsce w latach 2008/2009. Ostatecznie, w 2012 roku, w porównaniu do roku 2008, liczba zameldowań wzrosła o 5%, zaś liczba wymeldowań zmalała o 3%.

Wykres 2. Migracje w Gminie Stoino



Źródło: Opracowanie własne

Biorąc pod uwagę saldo migracji Gminy Stoino (różnica między liczbą osób, które zameldowały się na terenie Gminy a liczbą osób, które się z niej wymeldowały w danym roku) należy stwierdzić, że w latach 2008-2012 kształtowało się ono różnie, przeważało jednak ujemne saldo migracji.

Szczegółowe dane dotyczące salda migracji na terenie Gminy Stoino w ostatnich 5 latach, przedstawia tabela 6.

Tabela 6. Migracje na pobyt stały gminne wg typu i kierunku

Wyszczególnienie	Jednostka miary	2008	2009	2010	2011	2012
zameldowanie ogółem	osoba	61	59	62	39	64
zameldowania z miast	osoba	34	36	39	23	35
zameldowania ze wsi	osoba	26	21	23	16	29
zameldowania z zagranicy	osoba	1	2	0	0	0
wymeldowania ogółem	osoba	64	45	66	62	62
wymeldowania do miast	osoba	23	18	44	38	38
wymeldowania na wieś	osoba	39	26	22	22	24
wymeldowania za granicę	osoba	2	1	0	2	0
saldo migracji	osoba	-3	14	-4	-23	2

Źródło: Dane GUS

Emigrują najczęściej osoby młode, które wyprowadzają się do dużych miast w celu poszukiwaniu pracy lub dalszej edukacji. Migracja osób młodych (fl. w wieku przedprodukcyjnym i produkcyjnym) jest zjawiskiem niekorzystnym z punktu widzenia dalszego rozwoju Gminy, gdyż należy domniemać, że w przyszłości zmniejszy się liczba zakładanych rodzin i liczba urodzeń, a tym samym proces starzenia się społeczności lokalnej będzie się nadal pogłębiać.

PRZYROST NATURALNY

Przyrost naturalny na terenie Gminy Stoino w latach 2008-2012 ma wartości dodatnie, co oznacza, że liczba urodzeń każdego roku przewyższa liczbę zgonów. Jest to bardzo pozytywne zjawisko dla rozwoju społeczno-gospodarczego Gminy Stoino, gdyż świadczy o potencjalnym wzroście liczby ludności Gminy w kolejnych latach.

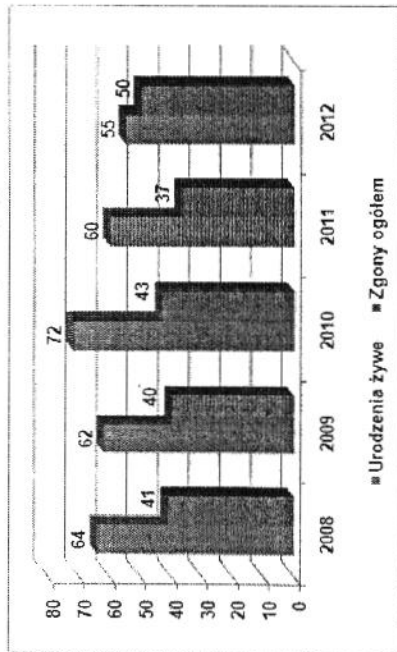
Niepokojącym zjawiskiem może być jednak obserwowany od 2010 roku spadek przyrostu naturalnego spowodowany wzrostem liczby zgonów i spadkiem liczby urodzeń żywych.

Tabela 7. Przyrost naturalny

Wyszczególnienie	2008	2009	2010	2011	2012
Zgony ogółem	41	40	43	37	50
Urodzenia żywe ogółem	64	62	72	60	55
Przyrost naturalny ogółem	23	22	29	23	5
mężczyźni	10	15	22	5	4
kobiety	13	7	7	18	1

Źródło: Dane GUS

Tabela 8. Urodzenia żywe i zgony



Źródło: Opracowanie własne na podstawie GUS

3.1.3. Rynek pracy

Na terenie Gminy Stolno na koniec 2012 roku działało 285 podmiotów gospodarczych, z czego 10,2% w sektorze publicznym, zaś 89,8% w sektorze prywatnym.

Liczba podmiotów gospodarczych na obszarze Gminy w badanym okresie wzrastała. Porównując ostatecznie rok 2012 z rokiem bazowym, można zauważyć wzrost liczby podmiotów gospodarczych o 5,9%, z czego 7 w sektorze publicznym i 9 w sektorze prywatnym. Jest to pozytywne zjawisko, gdyż rozwój przedsiębiorczości na terenie Gminy wpłynie pozytywnie na zmniejszenie się poziomu bezrobocia na terenie Gminy.

Tabela 9. Podmioty gospodarcze działające na terenie Gminy Stolno w latach 2008-2012

Wyszczególnienie	2008	2009	2010	2011	2012
podmioty gospodarki narodowej ogółem	269	267	267	270	285
sektor publiczny - ogółem	22	22	21	22	29
sektor prywatny - ogółem, w tym:	247	245	246	248	256
osoby fizyczne prowadzące działalność gosp.	195	193	190	190	198
spółki handlowe	8	8	8	11	11
spółki handlowe z udziałem kapitału zagranicznego	2	2	2	2	2
Spółdzielnie	6	6	6	6	6
stowarzyszenia i organizacje społeczne	11	11	11	11	11

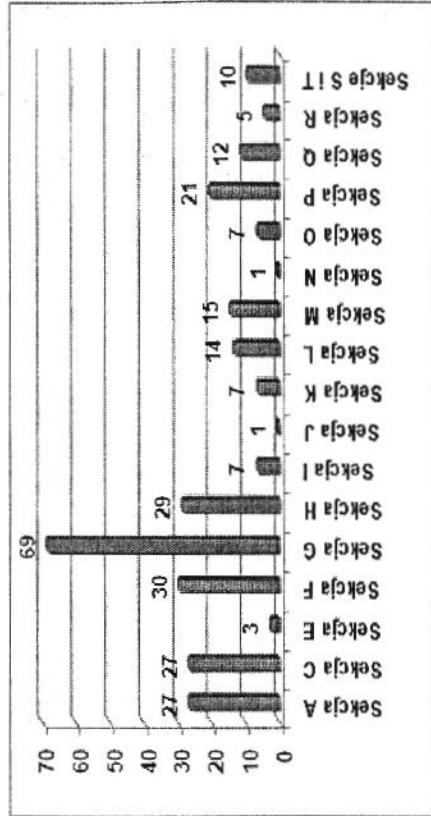
Źródło: Dane GUS

Największy udział w sektorze prywatnym posiadają osoby fizyczne prowadzące działalność gospodarczą (w 2012 r. stanowiły one ponad 77% podmiotów sektora prywatnego).

Następnymi w kolejności pod względem liczebności są spółki handlowe oraz stowarzyszenia i organizacja społeczne – po 11 podmiotów w 2012 roku oraz spółdzielnie – 6 podmiotów.

Zgodnie z wykresem 3, prywatna działalność gospodarcza prowadzona na terenie Gminy Stolno koncentruje się głównie na: handlu hurtowym i detalicznym, budownictwie, oraz z działalnością związaną z transportem i gospodarką magazynową, a także z rolnictwem i górnictwem.

Wykres 3. Struktura działalności gospodarczej na terenie Gminy Stolno w 2012 r. wg sekcji PKD 2007



Źródło: Opracowanie własne na podstawie GUS

Legenda:

A	Rolnictwo, leśnictwo, łowiectwo i rybactwo
B	Górnictwo i wydobywanie
C	Przetwórstwo przemysłowe
D	Wytwarzanie i zaopatrzenie w energię elektryczną, gaz, parę wodną, gorącą wodę i powietrze do układów klimatyzacyjnych
E	Dostawa Wody; gospodarowanie ściekami i odpadami oraz działalność związana z rekultywacją
F	Budownictwo
G	Handel hurtowy i detaliczny, naprawa pojazdów samochodowych, włączając motocykle
H	Transport i gospodarka magazynowa
I	Działalność związana z zakwaterowaniem i usługami gastronomicznymi
J	Informacja i komunikacja
K	Działalność finansowa i ubezpieczeniowa
L	Działalność związana z obsługą rynku nieruchomości
M	Działalność profesjonalna, naukowa i techniczna

N	Działalność w zakresie usług administrowania i działalności wspierająca
O	Administracja publiczna i obrona narodowa, obowiązkowe ubezpieczenia społeczne
P	Edukacja
Q	Opieka zdrowotna i pomoc społeczna
R	Działalność związana z kulturą, rozrywką i rekreacją
S	Pozostała działalność usługowa
T	Gospodarstwa domowe zatrudniające pracowników, gospodarstwa domowe produkujące wyroby i świadczące usługi na własne potrzeby
U	Organizacje i zespoły eksterytorialne

Gmina Stoino jest gminą typowo rolniczą. Największą powierzchnię, bo aż 7 805 ha stanowią użytki rolne, z czego 94,1% grunty orne, 41 ha sady, a 418 ha łąki i pastwiska. Dość duża odległość od większych aglomeracji oraz niezbyt korzystne powiązania komunikacyjne powodują, że na obszarze Gminy jest tylko niewiele większych podmiotów prowadzących działalność handlową lub produkcyjną. Do obecnie funkcjonujących należy zaliczyć:

- Armet s.c. – meble, ogrodenia, metaloplastyka,
- P.U.H. Zach-Trans – transport drogowy,
- Stolter – urządzenia szpitalne,
- Promlecz – wyroby mleczarskie,
- Polpak – maszyny pakujące,
- Zenon Leszek – zakład przerobu kamienia budowlanego.

3.1.4. Gospodarka mieszkaniowa

Zadaniem własnym gminy jest tworzenie warunków do zaspokajania potrzeb mieszkaniowych swoim obywatelom. Zakres odpowiedzialności obejmuje przede wszystkim zapewnienie lokali socjalnych dla mieszkańców o niskich dochodach. Lokale socjalne służą zaspokajaniu potrzeb mieszkaniowych osób ubogich nie posiadających tytułu prawnego do lokalu oraz osób eksmitowanych na podstawie orzeczenia sądowego.

Według danych GUS, w 2010 roku na terenie Gminy Stoino znajdowało się 1 340 mieszkań o łącznej powierzchni 102 153 m².

Tabela 10. Zasoby mieszkaniowe na terenie Gminy Stoino

Wyszczególnienie		Jednostka: młary		
		2008	2009	2010
Mieszkania	miesz.k.	1 327	1 333	1 340
Izby	izba	4 999	5 032	5 074
powierzchnia użytkowa mieszkań	m ²	100 241	101 091	102 153

Źródło: Dane GUS

Analizując wyposażenie budynków w instalacje techniczno-sanitarne należy zauważyć, że nie wszystkie mieszkania posiadają dostęp do podstawowych instalacji tj. wodociąg, ustęp splukiwany, łazienka czy centralne ogrzewanie. Na 1 304 mieszkań w 2010 roku, 24,9% mieszkań nie posiadało centralnego ogrzewania, 18,5% mieszkań nie było wyposażonych w łazienkę, 18,7% mieszkań pozbawione było ustępu splukwanego, a jedynie 2,7% mieszkań nie było podłączonych do wodociągu. Mimo, że z tabeli 11 wynika, że z każdym rokiem liczba mieszkań wyposażonych w instalacje techniczno-sanitarne nieznacznie rośnie, to jednak trzeba wziąć pod uwagę, że liczba mieszkań każdego roku również wzrasta.

Tabela 11. Mieszkania wyposażone w instalacje techniczno-sanitarne [%]

Wyszczególnienie		2008	2009	2010
Wodociąg		97,3	97,3	97,3
ustęp splukiwany		81,2	81,3	81,3
Łazienka		81,3	81,4	81,5
centralne ogrzewanie		74,8	74,9	75,1

Źródło: Dane GUS

3.1.5. Ochrona zdrowia

Zgodnie z danymi zawartymi na oficjalnej stronie, na terenie Gminy Stoino znajduje się Gminy Ośrodek Zdrowia w Stoinie (adres: Stoino 82/a), w jego skład wchodzi:

- Poradnia Ginekologiczno – Położnicza,
 - Poradnia Stomatologiczna,
 - Poradnia Lekarza pierwszego kontaktu.
- Na terenie Gminy znajduje się także Wzieski Ośrodek Zdrowia w Robakowie (adres: Robakowo 51/9), Komórki Zakładu Opieki Zdrowotnej, znajdujące się w tej jednostce to:
- Poradnia Ogólna,
 - Poradnia Pediatryczna,
 - Poradnia Stomatologiczna.

Dostęp do pozostałych usług medycznych i innych lekarzy specjalistów zapewniają pobliskie miasta, tj. Toruń, Grudziądz, Bydgoszcz, Poznań.

3.1.6. Edukacja

W Gminie Stoino funkcjonują następujące placówki oświatowe:

- Zespół Szkół Centrum Kształcenia Praktycznego w Grubnie, w skład którego wchodzi:
 - o Technikum o różnych profilach kształcenia:

Stosunek wszystkich osób uczących się na danym poziomie kształcenia do całej populacji osób będących w wieku nominalnie przypisanym temu poziomowi kształcenia, czyli tak zwany współczynnik skolaryzacji (brutto) w okresie 2008-2012 przedstawia tabela 13.

Tabela 13. Współczynnik skolaryzacji brutto dla szkolnictwa podstawowego i gimnazjalnego

Wyszczególnienie	2008	2009	2010	2011	2012
	szkoły podstawowe	95,63	93,32	95,09	92,53
gimnazja	83,33	85,53	85,79	86,01	80,38

Źródło: Dane GUS

3.1.7. Kultura i sport

Na terenie Gminy Stolno nie ma żadnych ośrodków i domów kultury, które mogłyby uchodzić za głównego animatora kultury, rozpowszechniając tym samym integrację obywateli, sport i rekreację. Działania te są podejmowane głównie przez Gminną Bibliotekę Publiczną, a także kluby sportowe i stowarzyszenia prowadzące swą działalność w Gminie.

Klub Sportowy „WOJOWNIK”, mieszczący się w Wabczu poza udziałem w zawodach rangi krajowej, rozgrywkach piłki nożnej, organizuje wraz z radą sołecką spotkania integracyjne dla młodzieży i dorosłych, nie tylko z zakresu piłki nożnej. Uczniowski Klub Sportowy „Robaczki” Robakowo prowadzi sekcję kolarską (zarówno sekcję kolarstwa szosowego, jak i torowego). Ponadto klub szkoli młodych adeptów kolarstwa, przygotowując ich do zawodów na szczeblach wojewódzkich i krajowych. Współpracuje w tym celu z ALKS „STAL” Grudziądz, czyli klubem regularnie przeprowadzającym treningi kolarzy. Poza tym, UKS organizuje obozy sportowe, angażuje uczestników do różnorodnych form aktywności ruchowej, gier, zabaw, zawodów. Popularyzuje kulturę fizyczną i sport wśród młodzieży.

O rekreację i integrację obywateli Gminy, dbają także miejscowe stowarzyszenia. „Stowarzyszenie INICJATYWA Stolno” wspiera inicjatywy lokalne, szczególnie te dotyczące integracji mieszkańców ale także od 2004 roku objęło swym patronatem Amatorską Ligę Siatkówki. Rozgrywki te prowadzone są między amatorskimi drużynami, pochodzącymi z terenów Gminy. „Stowarzyszenie Kobiet Wabcza” oprócz integracji środowiska kobiecego, upowszechnia także kulturę na wsi. Członkinie tej organizacji stworzyły program imprez kulturalnych, uzyskując przy tym fundusze na ich zorganizowanie. Pierwszą imprezą tego typu, zorganizowaną we współpracy z panią sołtys, radą sołecką oraz radnymi wsi Wabcz było „Święto Kobiet”. Na rzecz integracji lokalnych mieszkańców działają także stowarzyszenie „Przyjazna Wieś” w Paparzynie oraz stowarzyszenie „Lepsze Jutro” w Sarnowie.

- architektura krajobrazu,
- ekonomiczne,
- hotelarstwo,
- mechatronik,
- rolnik,
- edytor,
- technik żywienia i usług gastronomicznych.
- o Zasadnicza Szkoła Zawodowa o profilach kształcenia:
 - kucharz,
 - mechanik – operator pojazdów i maszyn rolniczych,
 - monter – mechatronik.
- Zespół Szkół nr 1 w Stolnie im. Dariusza Kolodziejka, w skład którego wchodzi:
 - o Gimnazjum nr 1,
 - o Szkoła Podstawowa z oddziałem przedszkolnym,
- Zespół Szkół nr 2 w Robakowie im. Wojska Polskiego, w skład którego wchodzi:
 - o Gimnazjum nr 2,
 - o Szkoła Podstawowa,
- Szkoła Podstawowa w Wabczu im. Edukacji Narodowej,
- Szkoła Podstawowa w Małym Czystym.

Placówki szkolne znajdujące się na terenie Gminy są wyposażone w pracownię komputerowe, a także w infrastrukturę niezbędną do uprawiania sportów i rekreacji. W roku 2012 do szkół podstawowych i gimnazjów zlokalizowanych na terenie Gminy Stolno uczęszczało 556 uczniów.

Tabela 12. Edukacja na terenie Gminy Stolno

Nazwa szkoły i adres	Liczba uczniów	Liczba pomieszczeń	Liczba klas/oddziałów	Liczba komputerów	Liczba etatów nauczycielskich
Zespół Szkół nr 1 Stolno	230	15	11	15	18,6
Zespół Szkół nr 2 Robakowo	214	14	11	18	18,4
Szkoła Podstawowa w Małym Czystym	52	8	7	10	10,4
Szkoła Podstawowa Wabcz	60	8	7	10	10,3
Razem	556	45	36	53	-

Źródło: Dane GOPS w Stolnie

Na terenie Gminy znajdują się 3 placówki biblioteczne, w tym także Gminna Biblioteka Publiczna, która pozostaje w strukturze organizacyjnej Gminy. Zgodnie z danymi GUS z 2012 roku, na terenie Gminy na 1 placówkę biblioteczną przypadało 1737 mieszkańców, a czytelników w ciągu całego roku było 581. W bibliotekach znajdują się trzy komputery podłączone do Internetu, z czego dwa są do dyspozycji dla czytelników. W miejscowościach sołeckich znajdują się także świetlice gminne. Na terenie Gminy Stolno nie ma obecnie żadnej sali kinowej, ani muzeum.

3.1.8. Organy wsparcia społecznego

GOPS

Placówką, realizującą zadania pomocy społecznej na terenie Gminy Stolno jest Gminny Ośrodek Pomocy Społecznej w Stolnie, który jest jednostką pozostającą w strukturze organizacyjnej Gminy. Został powołany uchwałą Nr XII/50/80 Gminnej Rady Narodowej w Stolnie z dnia 24 kwietnia 1990 r. Siedzibą GOPS jest Urząd Gminy w Stolnie. Podstawowym celem placówki jest zapewnienie wszechstronnych i dostępnych świadczeń w zakresie pomocy społecznej, poprzez realizację zadań własnych i zleconych Gminie. § 4 Statutu GOPS wylicza enumeratywnie zadania, realizowane przez ośrodek. Są to:

- rozpoznawanie potrzeb mieszkańców Gminy,
- analiza i ocena zjawisk rodzących zapotrzebowanie na świadczenia pomocy społecznej,
- ustalanie planów pomocy oraz przyznawanie i wypłacanie przewidzianych ustawami świadczeń,
- działanie na rzecz aktywności społecznej w zaspokajaniu niezbędnych potrzeb życiowych osób i rodzin,
- praca socjalna jako działalność zawodowa skierowana na pomoc osobom i rodzinom we wzmocnieniu lub odzyskiwaniu zdolności w funkcjonowaniu w środowisku oraz na tworzeniu warunków sprzyjających temu celowi,
- współpraca z organizacjami społecznymi, instytucjami, fundacjami, stowarzyszeniami, kościołami, osobami fizycznymi i prawnymi w zakresie realizacji zadań z zakresu pomocy społecznej,
- sporządzenie bilansu potrzeb i środków w zakresie pomocy społecznej,
- realizowanie innych zadań określonych odrębnymi przepisami.

Pomocy społecznej udziela się osobom i rodzinom w szczególności z powodu: ubóstwa, sieroctwa, bezdomności, bezrobocia, niepełnosprawności, długotrwalej lub ciężkiej choroby przewlekłej, potrzeby ochrony macierzyństwa i wieloletniości, bezradności w sprawach opiekuńczo-wychowawczych trudności w przystosowaniu do życia po zwolnieniu

z zakładu karnego, alkoholizmu lub narkomanii, zdarzenia losowego i sytuacji kryzysowej, klęski żywiołowej lub ekologicznej.

Działalność GOPS jest finansowana ze środków budżetowych. Środki finansowe na realizację zadań zleconych przekazywane są z budżetu państwa do budżetu gminy. Ta z kolei ponosi samodzielnie koszty związane z finansowaniem pomocy społecznej, w zakresie należącym do zadań własnych, przeznaczając na te cele określone środki w budżecie gminy. Nadzór nad działalnością ośrodka sprawuje Wójt Gminy.

Obecnie w GOPS zatrudnionych jest 6 pracowników na stanowiskach: kierownik, 3 pracowników socjalnych, główna księgowa oraz referent ds. świadczeń rodzimnych i funduszu alimentacyjnego. Pracownicy GOPS posiadają wykształcenie wyższe.

W 2012 roku GOPS w Stolnie udzielił pomocy i wsparcia: 424 osobom oraz 230 rodzinom, w skład których weszło 810 osób. Natomiast wsparcie w postaci świadczenia udzieleno 423 osobom oraz 229 rodzinom, w skład których weszło 805 osób. Szczegółowy wykaz świadczeń społecznych przyznanych w ramach zadań własnych i zleconych Gminy przedstawiają tabele 14 i 15.

Tabela 14. Świadczenia społeczne w ramach zadań własnych Gminy Stolno
(stan na dzień 31.12.2012 r.)

Formy pomocy	Liczba osób którym przyznano świadczenia	Liczba świadczeń	Kwota świadczeń	Liczba rodzin	Liczba osób w rodzinach
Zasłki okresowe ogółem	127	650	193 513	127	455
- w tym środki własne	0	0	0	0	0
Dotacje	-	-	193 513	-	-
Przyznane z powodu bezrobocia	120	564	168 705	120	432
Przyznane z powodu niepełnosprawności	12	44	13 302	12	40
Posiłek	216	25 070	82 220	115	532
- w tym dla dzieci	216	25 070	82 220	115	532
Inne zasłki celowe i w naturze ogółem	177	-	74 670	171	602
Udzielanie schronienia	1	365	1	1	1
Skierowanie do domu pomocy społecznej i porozczenie oddatność za pobyt mieszkańca Gminy w tym domu	2	17	34 911	2	3
Zasłki stałe ogółem, w tym:	39	337	122 382	39	76
- przyznany dla osoby samodzielnie gospodarującej	24	227	98 869	24	24
- pozostającej w rodzinie	15	110	23 503	15	52

Zródło: Dane GOPS w Stolno

Tabela 15. Świadczenia społeczne w ramach zadań zleconych gminom
(stan na dzień 31.12.2012 r.)

Formy pomocy	Liczba osób, którym przyznano świadczenia		Kwota świadczeń	Liczba osób w rodzinach	
	2008	2009		2010	2011
Specjalistyczne usługi opiekuńcze w miejscu zamieszkania dla osób z zaburzeniami psychicznymi	1	133	10 640	1	5
Razem	1	133	10 640	1	5

Źródło: Dane GOPS w Stolnie

W tabeli 16 przedstawiono dane dotyczące rodzaju i skali pomocy społecznej w Gminie Stolno udzielonej przez GOPS. Najliczniejszą grupę beneficjentów pomocy społecznej oferowanej przez GOPS w Stolnie w 2012 roku stanowiły osoby dotknięte ubóstwem – 191 rodzin (664 osoby), co stanowiło 12,7% wszystkich mieszkańców Gminy Stolno. Na przestrzeni lat 2008 – 2012 liczba rodzin objętych pomocą społeczną z powodu ubóstwa zwiększyła się o 33,8%, natomiast liczba osób w tych rodzinach zmniejszyła się o 0,2%.

Drugim istotnym powodem wsparcia udzielanego przez GOPS w Stolnie jest bezrobocie. W 2012 roku z tego powodu udzielono wsparcia 174 rodzinom, czyli 614 osobom (tj. 11,8% wszystkich mieszkańców Gminy). W badanym okresie odnotowano wzrost liczby rodzin dotkniętych bezrobociem i korzystających z pomocy GOPS o 3,6%, jednocześnie liczba osób w tych rodzinach zmalała o 7,5%.

Dość duży odsetek mieszkańców korzysta z pomocy socjalnej także z powodu niepełnosprawności – 59 rodzin oraz bezradności w sprawach opiekuńczo-wychowawczych i prowadzeniu gospodarstwa domowego – 44 rodziny.

Tabela 16. Liczba beneficjentów pomocy społecznej oferowanej przez GOPS w Stolnie

Powód trudnej sytuacji życiowej	Liczba rodzin					Liczba osób w tych rodzinach				
	2008	2009	2010	2011	2012	2008	2009	2010	2011	2012
Ubóstwo	159	187	170	197	191	665	748	668	718	664
Bezradność	3	4	4	3	1	4	5	5	3	1
Potrzeba ochrony macierzyństwa lub wielozmienności	12	18	18	24	25	82	113	111	148	143
Bezrobocie	168	153	146	167	174	664	588	532	613	614
Niepełnosprawność	32	41	34	47	59	107	142	112	142	187
Dotknęta lub ciężka choroba	48	36	33	31	26	199	160	140	122	98
Bezradność w sprawach opiekuńczo-wychowawczych i prowadzeniu gospodarstwa domowego, w tym:	57	54	49	50	44	293	267	227	230	188
- rodziny niepełne	26	24	27	23	23	89	89	93	87	80

- roczny wieloletnie	33	24	19	18	14	217	160	122	113	88
Alkoholizm	8	9	10	8	4	34	37	36	27	12
Trudności w przystosowaniu się do życia po zwolnieniu z zakładu karnego	3	5	0	5	4	10	12	0	12	7
Zdarzenie losowe i sytuacja kryzysowa	0	0	2	1	0	0	0	8	3	0

Źródło: Dane GOPS w Stolnie

POZOSTAŁE ORGANY

Na terenie Gminy Stolno nie funkcjonują inne organy wsparcia, tj. domy pomocy społecznej, ośrodki wsparcia, schroniska dla bezdomnych, ośrodki interwencji kryzysowej, placówki opiekuńczo-wychowawcze, świetlice środowiskowe, czy też domy dziecka. Wsparciem dla działania GOPS w Stolnie jest działalność Powiatowego Centrum Pomocy Rodzinie w Chełmnie.

3.1.9. Współpraca z organizacjami pozarządowymi

Gmina Stolno dąży do stworzenia demokratycznego ładu społecznego, na co składa się przede wszystkim budowa społeczeństwa obywatelskiego. Wszelkie działania temu służące powinny być podejmowane w ramach spójnego systemu, którym koordynuje jedna instytucja – jednostka administracji samorządowej, a jej równorzędnymi partnerami są organizacje pozarządowe, stowarzyszenia, fundacje.

Gmina Stolno współpracuje z tymi podmiotami w różnych sferach życia publicznego. Współpraca ta odbywa się na podstawie zawieranych porozumień.

Gmina Stolno jest jedną z gmin wchodzących w skład Lokalnej Grupy Działania „Vistula - Terra Culmensis – Rozwój przez Tradycję”, która swoim zasięgiem obejmuje teren jeszcze trzech innych gmin wiejskich położonych w województwie kujawsko – pomorskim (tj. Gminy Chełmno, Grudziądz i Lisewo). Zgodnie ze strategią rozwoju LGD „Vistula - Terra Culmensis – Rozwój przez Tradycję”, stowarzyszenie realizuje 2 główne cele strategiczne:

1. Rozwój turystyki opartej na dziedzictwie kulturowo-historycznym i przyrodzie Ziemi Chełmińskiej.
2. Poprawa jakości życia mieszkańców LGD „Vistula - Terra Culmensis”.

W tym celu LGD realizuje wiele projektów korzystając z środków zewnętrznych.

Zgodnie z Ustawą o działalności pożytku publicznego i o wolontariacie (Dz. U. z 2010 r. Nr 234 poz. 1536 z późn. zm.), corocznie przyjmowany jest „Program współpracy Gminy Stolno z organizacjami pozarządowymi oraz podmiotami, o których mowa w art.3 ust.3 ustawy z dnia 24 kwietnia 2003 roku o działalności pożytku publicznego i o wolontariacie.”

W treści Programu zostały zawarte cele, zasady, formy współpracy, priorytetowe zadania publiczne. Wszystko po to, by osiągnąć efekt, jakim jest zwiększenie skuteczności i efektywności działań związanych z realizacją zadań publicznych i dalszy wzrost partycypacji społecznej w rozwiązywaniu problemów lokalnych.

Głównym celem Programu jest budowanie partnerstwa Gminy z organizacjami pozarządowymi i innymi podmiotami, które służyć ma rozpoznawaniu i zaspokajaniu potrzeb mieszkańców oraz wzmacnianiu roli aktywności obywatelskiej w rozwiązywaniu problemów lokalnych. Ponadto wyodrębniono cele szczegółowe współpracy:

- poprawa jakości życia poprzez pełniejsze zaspokojenie potrzeb mieszkańców gminy,
- racjonalne wykorzystanie środków finansowych,
- integracja organizacji lokalnych obejmujących zakresem działania sferę zadań publicznych,
- otwarcie na innowacyjność i konkurencyjność w wykonywaniu zadań publicznych,
- promowanie i wzmacnianie postaw obywatelskich,
- wzmacnianie potencjału organizacji pozarządowych i rozwój wolontariatu,
- poprawa jakości usług publicznych i zapewnienie ich efektywniejszego wykonania,
- umocnienie w świadomości społecznej poczucia odpowiedzialności za siebie i swoje otoczenie.

Współpraca odbywa się na zasadach: pomocniczości, niezależności, finansowania przedmiotowego, wspierania podmiotowego, pozyskiwania dodatkowych środków, partnerstwa, efektywności, uczciwej konkurencji i jawności, suwerenności stron. Gmina Stolno powierza, a także wspiera wykonywanie zadań publicznych organizacjom pozarządowym, wraz z udzieleniem im dotacji. Priorytetowymi zadaniami są:

- wspieranie i upowszechnianie kultury fizycznej i sportu, wypoczynku dzieci i młodzieży, turystyki i krajoznawstwa,
- działania na rzecz osób niepełnosprawnych, działalność na rzecz integracji i reintegracji zawodowej i społecznej osób zagrożonych wykluczeniem społecznym, z zakresu pomocy społecznej, w tym pomocy rodzinom i osobom w trudnej sytuacji życiowej oraz wyrównywanie szans tych rodzin i osób.

W ramach tego programu w 2013 roku, na realizację zadań publicznych objętych niniejszym Programem przeznaczono środki w wysokości 3 500 zł. Zostały one zabezpieczone w budżecie gminy.

3.2. Problemy społeczne występujące na terenie Gminy Stolno

3.2.1. Bezrobocie

Gmina Stolno jest gminą typowo rolniczą, dlatego głównym miejscem zatrudnienia i głównym źródłem dochodów dla mieszkańców są gospodarstwa rolne. Na terenie Gminy nie funkcjonują większe zakłady pracy. Położenie sąsiednich gmin i miasta Chełmno, a także większych ośrodków wojewódzkich powoduje, że duże, zatrudniające więcej niż kilka pracowników jednostki, zlokalizowane są poza obszarem Gminy. Jednakże dzięki dobrym połączeniom komunikacyjnym część mieszkańców Gminy Stolno znalazła zatrudnienie w tych jednostkach.

Tabela 17. Struktura bezrobocia na terenie Gminy Stolno w latach 2008-2012

	Wykazególnienie				
	2008	2009	2010	2011	2012
Bezrobotni zarejestrowani wg płci					
ogółem	319	376	393	417	463
mężczyźni	132	160	196	198	220
kobiety	187	216	197	219	243
Udział bezrobotnych zarejestrowanych w liczbie ludności w wieku produkcyjnym wg płci					
ogółem	9,8	11,4	11,8	12,4	13,7
mężczyźni	7,6	9,1	10,8	10,9	12,0
kobiety	12,3	14,0	13,0	14,2	15,5

Źródło: Dane GUS

W 2012 roku na terenie Gminy Stolno były 463 osoby bezrobotne, z czego około 47,5% stanowili mężczyźni, a 52,5% kobiety. Udział bezrobotnych w liczbie ludności w wieku produkcyjnym wynosi dla mężczyzn 12%, dla kobiet 15,6%. W latach 2008 – 2012 liczba bezrobotnych na terenie Gminy wzrosła o 45,1%. Wśród mężczyzn wzrost bezrobocia wyniósł około 66,7%, wśród kobiet to 30%. Pomimo iż taki wzrost bezrobocia budzi niepokój, należy pamiętać, że statystyki dotyczące bezrobocia w znacznym stopniu zniekształcają obraz tego zjawiska głównie ze względu na duży stopień tzw. bezrobocia ulajanego oraz „pracy na czarno”.

Tabela 18. Charakterystyka osób bezrobotnych na terenie Gminy Stolino

Wyszczególnienie	2008	2009	2010	2011	2012
Liczba osób bezrobotnych OGÓLEM:	319	376	393	417	463
w tym:					
- kobiet	187	216	197	219	243
- mężczyzn	132	160	196	198	220
Liczba osób bezrobotnych z prawem do zasiłku	b.d.	b.d.	b.d.	b.d.	b.d.
Liczba bezrobotnych absolwentów	16	24	18	23	30
Liczba osób bezrobotnych niepełnosprawnych	10	12	14	15	14
Liczba osób bezrobotnych wg czasu pozostawania bez pracy:					
- bezrobotni do 1 miesiąca	39	47	44	33	44
- bezrobotni od 1 do 12 miesięcy	187	215	232	225	229
- bezrobotni od 12 do 24 miesięcy	38	60	64	88	94
- bezrobotni powyżej 24 miesięcy	55	54	53	71	96
Liczba osób bezrobotnych wg wieku:					
- 18-24 lata	77	106	112	105	112
- 25-35 lat	98	109	105	121	134
- 35-44 lata	64	66	74	75	95
- 45-54 lata	62	76	65	70	73
- 55-59 lat	18	18	33	40	38
- 60 lat i powyżej	0	1	4	6	11
Liczba osób bezrobotnych wg wykształcenia:					
- wykształcenie gimnazjalne i poniżej	128	163	174	179	206
- wykształcenie zasadnicze zawodowe	100	103	114	127	141
- wykształcenie średnie	82	98	98	95	101
- wykształcenie wyższe	9	12	7	16	15

Źródło: Dane PUP w Chełmie

- Analizując strukturę bezrobocia, należy zauważyć, że:
- w latach 2008-2012 wśród bezrobotnych najliczniejszą grupę stanowiły osoby w wieku 25-34 lata i 18-24 lata,
 - analizując bezrobocie w Gminie Stolino pod względem wieku osób bezrobotnych, w 2012 roku, w porównaniu do roku 2008 najwyższy wzrost nastąpił w grupie osób w wieku 55-59 lata,
 - od roku 2008 systematycznie rosła grupa osób bezrobotnych w wieku 60 lat i więcej, w roku 2012 było 11 osób bezrobotnych w wieku powyżej 60 lat,

- ze względu na czas pozostawania bez pracy, w latach 2008-2012 najliczniejszą grupę stanowiły osoby bezrobotne od 1 do 12 miesięcy, porównując rok 2012 z rokiem 2008 największy wzrost nastąpił w grupie bezrobotnych od 12 do 24 miesięcy (147,4%),
- pod względem wykształcenia wśród osób bezrobotnych najliczniejszą grupę stanowią osoby legitymujące się wykształceniem gimnazjalnym i niższym (44,5%), w 2012 roku, w porównaniu do roku 2008, ich liczba wzrosła o około 61%,
- w 2012 roku, w porównaniu do roku 2008, o 66,7% wzrosła liczba osób bezrobotnych z wykształceniem wyższym.

Bezrobocie w Gminie Stolino stanowiło około 10,4% bezrobocia w powiecie chełmińskim.

Tabela 19. Bezrobocie w powiecie chełmińskim w 2012 roku

Liczba bezrobotnych w 2012 roku	Powiat Chełmiński	Gmina Stolino
ogółem	4 454	463
mężczyźni	2 063	220
kobiety	2 391	243

Źródło: Dane PUP w Chełmie

Do aktywnych form przeciwdziałania bezrobociu w Powiatowym Urzędzie Pracy w Chełmie należą: prace interwencyjne, prace społecznie użyteczne, staż i przygotowanie zawodowe dorosłych, pożyczki szkoleniowe, roboty publiczne, stypendia w okresie kontynuowania nauki, studia podyplomowe, szkolenia, refundacja kosztów opieki nad dzieckiem do lat 7, refundacja składki ZUS, wsparcie działalności gospodarczej, zwrot kosztów przejazdu i zakwaterowania.

3.2.2. Niepełnosprawność

Niepełnosprawność jest jednym z ważniejszych problemów współczesnego świata, który wiąże się z obniżeniem sprawności funkcji fizycznych, psychicznych bądź umysłowych. Z niepełnosprawnością fizyczną często wiąże się tzw. niepełnosprawność społeczna, czyli niezdolność do zupełnego funkcjonowania w społeczeństwie. Do tej grupy zaliczamy alkoholików, narkomanów i więźniów.

Osoby niepełnosprawne spotykają się na co dzień z wieloma barierami, takimi jak bezrobocie, bariery architektoniczne i komunikacyjne, utrudniony dostęp do leczenia i rehabilitacji oraz izolacja społeczna.

W 2012 roku na terenie Gminy Stolino 162 mieszkańców Gminy było dotkniętych problemem niepełnosprawności, wśród nich kobiety stanowiły 54,9%. Rokrocznie liczba osób niepełnosprawnych na obszarze Gminy rosła, w 2012 roku w porównaniu do roku 2008 była wyższa o 76% (tabela 20).

Tabela 20. Liczba osób niepełnosprawnych na terenie Gminy Stojno

Wyszczególnienie	2008	2009	2010	2011	2012
Liczba osób niepełnosprawnych, w tym:	92	100	123	139	162
- kobiety	48	47	68	78	89
- mężczyźni	44	53	55	61	73

Źródło: Dane GOPS w Stojnie

W latach 2008 – 2012 liczba osób niepełnosprawnych objętych pomocą GOPS zachowywała trend wzrostowy. W 2012 roku pomocy udzielono 59 rodzinom (187 osób).

Tabela 21. Liczba osób niepełnosprawnych objętych pomocą GOPS w Stojnie

Wyszczególnienie	2008	2009	2010	2011	2012
Liczba rodzin	32	41	34	47	59
Liczba osób w tych rodzinach	107	142	112	142	187

Źródło: Dane GOPS w Stojnie

Na terenie Gminy funkcjonują stowarzyszenia, które swoją działalność kierują także do osób niepełnosprawnych. Stowarzyszenie Inicjatywa Stojno rokrocznie od 9 lat organizuje Powiatowy festyn dla dzieci i młodzieży niepełnosprawnej. Zarząd Gminy Polskiego Komitetu Pomocy Społecznej jest inicjatorem wielu wyjazdów i imprez integracyjnych dla osób niepełnosprawnych m.in. wycieczki nad morze, spotkania wigilijne, imprezy plenarowe, wyjazdy do kina, teatru.

3.2.3. Uzależnienia

ALKOHOLIZM

Alkoholizm jest zaburzeniem polegającym na utracie kontroli nad ilością spożywanego alkoholu. Nadużywanie alkoholu jest ważnym problemem społecznym, który często prowadzi do wzrostu przestępczości i przemocy w rodzinie, ale także do innych zakłóceń życia rodzinnego. Efektem tego uzależnienia może być także izolacja społeczna, problemy finansowe i problemy z prawem. Problem ten dotyka coraz większą grupę ludzi, również młodzież i dzieci w wieku szkolnym. Przeciwdziałanie temu zjawisku musi opierać się na długofalowych i wielokierunkowych działaniach.

Na terenie Gminy Stojno nie ma poradni (odwykowej, psychologiczno-pedagogicznej), klubu Asygnenckiego, grup samopomocowych, a grupa Anonimowych Alkoholików nie została utworzona, gdyż ta forma pomocy nie wzbudziła zainteresowania wśród mieszkańców Gminy.

Działania z zakresu przeciwdziałania alkoholizmowi podejmuje wiele instytucji, począwszy od szkół poprzez lokalne stowarzyszenia, rady sołectk, GOPS, ośrodki zdrowia.

W Gminie działa Gminna Komisja Rozwiązywania Problemów Alkoholowych, która jest odpowiedzialna za stworzenie i realizowanie „Gminnego Programu Profilaktyki i Rozwiązywania Problemów Alkoholowych oraz Przeciwdziałania Narkomanii w Gminie Stojno”. Program zawiera konkretne działania, których wykonanie na Gminie nakłada ustawa:

- zwiększenie dostępności pomocy terapeutycznej i rehabilitacyjnej dla osób uzależnionych od alkoholu,
- udzielanie rodzinom, w których występują problemy alkoholowe, pomocy psychospołecznej i prawnej, a w szczególności ochrony przed przemocą w rodzinie,
- prowadzenie profilaktycznej działalności informacyjnej i edukacyjnej, w zakresie rozwiązywania problemów alkoholowych, w szczególności dla dzieci i młodzieży,
- wspomaganie działalności instytucji, stowarzyszeń i osób fizycznych, służącej rozwiązywaniu problemów alkoholowych,
- podejmowanie interwencji w związku z naruszeniem przepisów określonych w art. 13 i 15 ustawy o wychowaniu w trzeźwości i przeciwdziałaniu alkoholizmowi (Dz. U. z 2002r. Nr 147, poz. 1231 z późn. zm.).
- podniesienie jakości szkoleń szkolnych i studenckich.

Poradco, Program wymaga współpracy z licznymi instytucjami, placówkami i ośrodkami.

Najważniejszymi z nich są:

- Zespół Motywacyjno-Intenwencyjny,
- Punkt terapeutyczny,
- Zespół Kontrolny,
- Szkoły Podstawowe i Gimnazja,
- Zespół Szkół CKP Grubno,
- Policja w Chełmnie,
- Gminny Ośrodek Zdrowia w Stojnie,
- Gminny Ośrodek Pomocy Społecznej,
- Sanepid Chełmno,
- Stowarzyszenie INICJATYWA Stojno,
- ZG PKPS,
- Amatorska Liga Siatkówki,
- KGW,
- Sołectwa,
- Parafie.

Zgodnie z danymi GOPS w Stolnie zawartymi w tabeli 22:

- liczba osób zgłoszonych na Komisję oraz liczba osób, które zgłosiły się na wezwanie uległa wahaniom, ostatecznie w 2012 roku grupy te były mniej liczne niż w roku 2008,
- w latach 2008-2012 zwiększyła się liczba dzieci korzystających z programów profilaktycznych w szkołach oraz liczba dzieci korzystających z różnych form wypoczynku.

Tabela 22. Uzależnienia alkoholowe na terenie Gminy Stolno

Wyszczególnienie	2008	2009	2010	2011	2012
Liczba osób zgłoszonych na Komisję	15	16	15	11	12
Liczba osób, które zgłosiły się na wezwanie	8	7	6	8	7
Liczba osób skierowanych na przymusowe leczenie	1	2	2	0	2
Liczba osób korzystających z różnych form terapii	2	3	4	3	2
Liczba dzieci korzystających z programów profilaktycznych w szkołach	390	420	445	450	528
Liczba dzieci korzystających z różnych form wypoczynku	20	20	20	22	24

Źródło: Dane GOPS w Stolnie

Zgodnie z danymi GOPS w Stolnie, w 2012 roku pomocą społeczną z powodu alkoholizmu objęte były 4 rodziny, w których było 12 osób.

Tabela 23. Liczba osób objętych pomocą GOPS w Stolnie z powodu alkoholizmu

Wyszczególnienie	2008	2009	2010	2011	2012
Liczba rodzin	8	9	10	8	4
Liczba osób w tych rodzinach	34	37	36	27	12

Źródło: Dane GOPS w Stolnie

NARKOMANIA

Terminem narkomania określa się stan uzależnienia od środków odurzających. Pojęcie to obejmuje nie tylko nalogowe używanie narkotyków, ale także stosowanie wszelkich środków wywołujących euforię odurzającą. Nawykowe odurzanie się narkotykami staje się zjawiskiem masowym i groźnym dla zdrowia i życia (nadużywanie silnych środków narkotycznych prowadzi do śmierci, samobójstw na skutek przyjmowania różnych substancji) i dla mienia społeczeństwa (rozboje, rabunki, kradzieże popełnione w celu zdobycia pieniędzy na zaspokojenie głodu narkotycznego).

O problemie narkomanii niechętnie informują pedagodzy czy rodzice osób uzależnionych lub zazywających narkotyki. Problem ten na terenie Gminy Stolno jest trudny do ustalenia i brak jest danych dotyczących istnienia i skali zjawiska na terenie Gminy. Przeciwdziałaniem

w zakresie narkomanii zajmuje się Gminna Komisja Rozwiązywania Problemów Alkoholowych odpowiedzialna za stworzenie „Gminnego Programu Profilaktyki i Rozwiązywania Problemów Alkoholowych oraz Przeciwdziałania Narkomanii w Gminie Stolno”.

Celem głównym Gminnego Programu Przeciwdziałania Narkomanii jest zapobieganie i ograniczanie używania narkotyków i innych środków psychoaktywnych przez mieszkańców Gminy Stolno, a co za tym idzie spadek liczby młodych osób sięgających po narkotyki. Realizacja zadań ujętych w Programie będzie następowała poprzez:

- działalność wychowawczą, edukacyjną, informacyjną i zapobiegawczą,
- leczenie, rehabilitację i reintegrację osób uzależnionych,
- ograniczenie szkód zdrowotnych i społecznych.

Program na terenie Gminy Stolno realizowany jest w ramach współpracy między instytucjami takimi jak: szkoły, Poradnia Psychologiczna – Pedagogiczna w Chelmie, policja, GOPS, Gminny Ośrodek Zdrowia, Biblioteka, Stowarzyszenia, rady sołectkie.

Celem tego przedsięwzięcia jest uświadomienie młodzieży, a także dorosłym szkodliwego wpływu narkotyków na zdrowie, naukę i stosunki rodzinne; promowanie zachowań asertywnych wśród młodzieży, a także profilaktyce wśród najmłodszych, bowiem odpowiednio ukształtowane postawy mają znaczny wpływ na późniejsze zachowanie.

3.2.4. Ubóstwo

Ubóstwo definiuje się na podstawie tzw. kryterium dochodowego. Ośrodek Pomocy Społecznej jest zobowiązany do pomocy osobom i rodzinom, których miesięczny dochód nie przekracza kwoty kryterium dochodowego, określonego w ustawie o pomocy społecznej. Podstawowym powodem ubóstwa jest bezrobocie.

Zjawisko ubóstwa najbardziej widoczne jest w rodzinach wielodzietnych, rodzinach samotnie wychowujących dzieci oraz w rodzinach utrzymujących się ze źródeł niezarobkowych (innych niż renta i emerytura).

Ośrodek Pomocy Społecznej zobowiązany jest udzielić wsparcia osobom zującym na poziomie minimum socjalnego.

Osoby dotknięte ubóstwem stanowiły w 2012 roku najliczniejszą grupę beneficjentów pomocy społecznej oferowanej przez GOPS w Stolnie. Na przestrzeni lat 2008 – 2012 liczba rodzin objętych pomocą społeczną z powodu ubóstwa ulegała wahaniom. Ostatecznie, w 2012 roku, w porównaniu do roku 2008, liczba rodzin objętych pomocą zwiększyła się o 33,8%, natomiast liczba osób w tych rodzinach zmniejszyła się o 0,2%.

Tabela 24. Liczba osób objętych pomocą GOPS w Stolnie z powodu ubóstwa

Wyszczególnienie	2008	2009	2010	2011	2012
Liczba rodzin	159	187	170	197	191
Liczba osób w tych rodzinach	665	748	668	718	664

Źródło: Dane GOPS w Stolnie

3.2.5. Bezdomność

Zjawisko bezdomności w Gminie Stolno odgrywa marginalne znaczenie pod względem liczby osób nią dotkniętych, jednakże jest trudne do rozwiązania.

Zgodnie z danymi GOPS w Stolnie, w 2012 roku zjawisko bezdomności dotyczyło jednej osoby. Od 2010 roku małeje liczba osób objętych pomocą GOPS z powodu bezdomności.

Tabela 25. Liczba osób objętych pomocą GOPS w Stolnie z powodu bezdomności

Wyszczególnienie	2008	2009	2010	2011	2012
Liczba rodzin	3	4	4	3	1
Liczba osób w tych rodzinach	4	5	5	3	1

Źródło: Dane GOPS w Stolnie

3.2.6. Przemoc w rodzinie

Przemocą w rodzinie można najogólniej określić zamierzone i wykorzystujące przewagę sił działania skierowane przeciw członkowi rodziny, które narusza prawa i dobra osobiste powodując cierpienie i szkody. Do najczęstszych przyczyn przemocy należą: alkoholizm, konflikty rodzinne, destrukcja podstawowych funkcji rodziny, rozwody, upadek dobrych obyczajów w rodzinach. Ofiarami przemocy są zazwyczaj kobiety i dzieci, rzadziej mężczyźni.

W lipcu 2011 r. powołany został **Zespół Interdyscyplinarny ds. przemocy w rodzinie**, w którym zasiadają przedstawiciele Gminnego Ośrodka Pomocy Społecznej, Gminnego Ośrodka Zdrowia, pedagogzy szkoliłi, funkcjonariusz policji, przedstawiciele Gminnej Komisji Rozwiązywania Problemów Społecznych. Oprócz zadań ustawowych Zespół realizuje zadania określone w Gminnym Programie Przeciwdziałania Przemocy w Rodzinie.

1. Cele Zespołu realizowane są poprzez:

- 1) Ocenę sytuacji problemowej osoby indywidualnej, rodziny, grup problemowych lub środowiska znajdujących się w sytuacji kryzysowej i wypracowanie sposobu postępowania, który będzie miał na celu przywrócenie integralności rodziny, bądź środowiska oraz możliwości realizowania ich funkcji, oraz podejmowanie działań w tym celu przewidzianych przepisami prawa.

- 2) Udzielanie pomocy, a w zależności od potrzeb poradnictwa socjalnego, prawnego, psychologicznego osobom, rodzinom, grupom problemowym i środowisku, które mają trudności lub wykazują potrzebę wsparcia w rozwiązywaniu swoich problemów.
- 3) Podejmowanie interwencji w przypadku przemocy domowej i uruchamianie procedur mających na celu jej powstrzymanie.
- 4) Udzielanie pomocy dzieciom doświadczającym i będących świadkami przemocy w rodzinie.
- 5) Podejmowanie wspólnych działań w ramach procedury „Niebieska karta”.

W indywidualnych przypadkach ZI powołuje grupy robocze, które realizując procedurę Niebieskiej Karty prowadziła określone działania zarówno z ofiarami przemocy, jak i z jej sprawcami. W 2012 r. do Zespołu wpłynęły 3 Niebieskie Karty, w 2013 – 5.

Z danych dostarczonych przez GOPS wynika, że na przestrzeni lat 2008 – 2012 liczba sporządzonych Niebieskich Kart wahała się. W 2012 roku miało miejsce 7 interwencji domowych, z których jedna dotyczyła przemocy w rodzinie.

Tabela 26. Bezpieczeństwo publiczne w Gminie Stolno

Wyszczególnienie	2008	2009	2010	2011	2012
Liczba interwencji domowych, w tym:	b.d.	b.d.	b.d.	b.d.	7
- dotyczących przemocy w rodzinie	b.d.	b.d.	b.d.	b.d.	1
Liczba sporządzonych „Niebieskich Kart”	8	12	5	8	1

Źródło: Dane GOPS w Stolnie

Rada Gminy Stolno przyjęła *Gminny Program Przeciwdziałania Przemocy w Rodzinie na lata 2011-2015*. Celem głównym dokumentu jest stworzenie jednolitego systemu przeciwdziałania przemocy w rodzinie. W ramach tego celu, zostały wyodrębnione założenia Programu, które skupiają się w trzech głównych obszarach:

- profilaktycznym – część dotycząca edukacji mieszkańców,
- interwencyjnym – część dotycząca pracy na rzecz osób doświadczających przemocy,
- terapeutycznym – część dotycząca pracy ze sprawcą przemocy.

3.2.7. Przestępczość

Na przestrzeni lat 2008 – 2012 na terenie Gminy Stolno zarówno ogólna liczba przestępstw, jak i liczba przestępstw w poszczególnych kategoriach zmieniła się. W porównaniu do roku 2008, w 2012 roku:

- liczba przestępstw była niższa o 11,2%,
- liczba kradzieży cudzej rzeczy wzrosła, ich liczba w 2012 roku wynosiła 17.

- zmalała liczba kradzieży z włamaniem, bójek i pobić oraz liczba uszczerbków na zdrowiu.

Najwyższa liczba przestępstw miała miejsce w 2009 roku.

Tabela 27. Przestępstwa na terenie Gminy Stolno

Wyszczególnienie	2008	2009	2010	2011	2012
Liczba przestępstw (powszechne), w tym:	107	134	139	128	95
- kradzież cudzej rzeczy	13	20	50	19	17
- kradzież z włamaniem	17	19	19	24	14
- bójki i pobicia	2	1	0	1	0
- uszczerbek na zdrowiu	2	3	0	4	0

Źródło: Dane GOPS w Stolnie

3.2.8. Osoby starsze

Starość i starzenie się – to pojęcia, które nie zostały jeszcze jednoznacznie zdefiniowane, zarówno przez nauki biologiczne jak i społeczne. Pierwsze z tych pojęć traktowane jest jako zjawisko, faza życiowa, drugie natomiast jest procesem.

Za podstawowe cechy starości uważa się: znaczny spadek zdolności adaptacyjnych człowieka w wymiarze biologicznym, psychospołecznym, postępujące ograniczenie samodzielności życiowej, stopniowe nasilenie się zależności od otoczenia.

Najważniejszymi problemami osób starszych są: samotność, choroba, inwalidztwo, życie w ubóstwie i poczucie nieprzydatności. Wszechobecny „kult młodości” prowadzi do marginalizacji osób starszych jako zbiorowości i stopniowego eliminowania ich z aktywnego życia zawodowego i społecznego.

Według danych epidemiologicznych, ok. 95% Polaków starzeje się w sposób niefizjologiczny, wraz z wiekiem pojawia się niedożywienie, niedowidzenie, głuchota, otyłość, niesprawność ruchowa.

Światowa Organizacja Zdrowia (WHO) za początek starości uznaje 60 rok życia. Wyróżnia trzy zasadnicze etapy starości:

- 60 – 75 r. ż. – wiek podeszły (tzw. wczesna starość);
- 75 – 90 r. ż. – wiek starczy (tzw. późna starość);
- 90 r. ż. i powyżej – wiek sędziwy (tzw. długowieczność).

Z danych GUS wynika, że w 2012 roku w Gminie Stolno mieszkało 1 058 osób starszych, z czego większość – około 56,7% stanowią kobiety. Niemal w każdej grupie wiekowej zauważalna jest przewaga kobiet.

Tabela 28. Osoby starsze na terenie Gminy Stolno w 2012 r.

Grupa wiekowa	ogółem	mężczyźni	kobiety
60-64	260	145	115
65-69	175	71	104
70-74	379	150	229
75-79	110	43	67
80-84	85	33	52
85 i więcej	49	16	33
ogółem	1 058	458	600

Źródło: Dane GUS

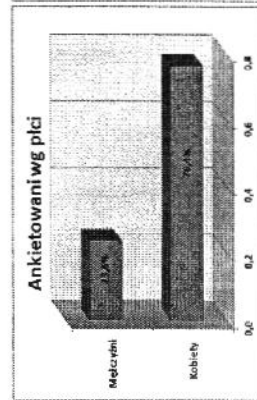
Największym problemem osób starszych dotyczącym całego kraju, również Gminy Stolno są problemy zdrowotne, niedożywienie, otyłość, problemy ruchowe, a także osamotnienie i odizolowanie społeczne.

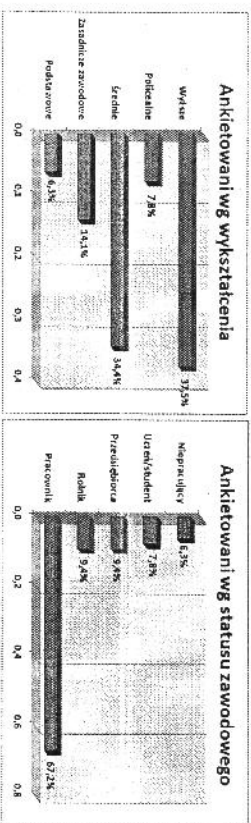
3.3. Wyniki badania ankietowego

W okresie wrzesień - październik 2013 r. przeprowadzono ankietę wśród mieszkańców Gminy Stolno w celu zdiagnozowania sytuacji społecznej Gminy.

Ankieta składała się z 16 pytań zamkniętych dotyczących strefy społecznej oraz z pytania otwartego, w którym poproszono ankietowanych o wskazanie konkretnych propozycji działań w celu przeciwdziałania negatywnym zjawiskom na terenie Gminy w następujących obszarach: wsparcie ubogich, poprawa sytuacji niepełnosprawnych, poprawa dostępu do służby zdrowia, działania na rzecz osób starszych, bezpieczeństwo.

Udział w ankiecie wzięło 64 osoby. Charakterystykę osób ankietowanych przedstawiono poniżej, natomiast wyniki ankiety dotyczące pytań otwartych i zamkniętych stanowią Załącznik 1 do niniejszej Strategii.





Źródło: Opracowanie własne na podstawie ankiety

3.4. Analiza SWOT

Analiza SWOT jest jedną z najprostszych i najczęściej stosowanych technik analitycznych. Skrot SWOT pochodzi od czterech angielskich słów: Strengths (silne strony), Weaknesses (słabe strony), Opportunities (szanse), Threats (zagrożenia).

Powyższe pojęcia należy rozumieć następująco:

- **SZANSE** - to zewnętrzne zjawiska i tendencje występujące w otoczeniu, które odpowiednio wykorzystane będą impulsem rozwoju oraz osłabią występujące negatywne zjawiska.
- **ZAGROŻENIA** - to wszystkie zewnętrzne zjawiska postrzegane jako bariera dla rozwoju gminy, utrudnienia, dodatkowe koszty działania. Istnienie zagrożeń musi być brane pod uwagę przy planowaniu podejmowanych działań.
- **MOCNE STRONY** - to walory wynikające z warunkowań wewnętrznych gminy, które w pozytywny sposób wyróżniają ją spośród innych. Mocne strony mogą być zarówno obiektywnie dane przez naturę (np. liczba osób w wieku produkcyjnym) jak i być zasługą lokalnej społeczności (np. wysoki poziom mobilności i przedsiębiorczości).
- **SŁABE STRONY** - to konsekwencja ograniczeń zasobów i niedostatecznego ukształtowania warunkowań wewnętrznych. Mogą one dotyczyć całej gminy, jak i jej części. Mogą dotyczyć wszystkich aspektów funkcjonowania gminy, bądź jej poszczególnych elementów.

Właściwe zdiagnozowanie poszczególnych czynników pozwoli na osiągnięcie celów, którym służy analiza SWOT. Celem tym jest:

- unikanie zagrożeń,
- wykorzystywanie szans,
- wzmacnianie słabych stron,
- opieranie się na mocnych stronach.

Poniżej przedstawiono dwie tabele analizy SWOT. W jednej prezentowane są mocne i słabe strony gminy, w drugiej zaś szanse i zagrożenia. Z uwagi na materię opracowywanego dokumentu z zakresu polityki społecznej zagadnienia ujęte w tabelach ograniczono do sfer mających wpływ na politykę społeczną.

Tabela 29. Analiza SWOT

MOCNE STRONY	SŁABE STRONY
<ul style="list-style-type: none"> • zapewniony dostęp do podstawowej służby zdrowia; • dobrze funkcjonujący system oświaty; • wzrost liczby podmiotów gospodarczych; • działalność licznych stowarzyszeń i organizacji pozarządowych udzielających w zakresie pomocy społecznej; • dobra współpraca GOPS z organizacjami pozarządowymi w zakresie pomocy społecznej; • kompetentne i sprawne działanie Gminnego Ośrodka Pomocy Społecznej w Stolnie; • realizacja wielu programów wsparcia w zakresie przeciwdziałania wykluczeniu społecznemu; • znikome zjawisko bezdomności na terenie Gminy; • funkcjonowanie Komisji Rozwiązywania Problemów Alkoholowych; • spadek liczby osób zgłoszonych na Komisję 	<ul style="list-style-type: none"> • dominacja rolnictwa skutkująca niewielkimi możliwościami dywersyfikacji prowadzonej działalności gospodarczej; • niepokojąco wysokie wskaźniki bezrobocia na terenie gminy, zwłaszcza w grupie osób młodych; • wysoki odsetek osób dotkniętych ubóstwem; niski poziom wykształcenia mieszkańców, zwłaszcza osób bezrobotnych; • występowanie barier architektonicznych utrudniających osobom niepełnosprawnym dostęp do podstawowych dóbr i usług • brak dostatecznie rozwiniętej infrastruktury społecznej; • wzrost liczby osób niepełnosprawnych na terenie Gminy; • brak faktycznych danych na temat osób uzależnionych od narkotyków; • brak odpowiedniej oferty dla osób starszych; niewystarczająca liczba lokal. socjalnych.
Szanse	Zagrożenia
<ul style="list-style-type: none"> • bliskość Miasta Chełmno i Toruń umożliwiająca korzystanie z usług społecznych; • atrakcyjna lokalizacja komunikacyjna w stosunku do dróg krajowych nr 1, 55 i 91; • dodatni przyrost naturalny; • wyhamowanie negatywnych trendów dotyczących migracji oraz wzrost liczby urodzeń spowodowanych przedłużającą polityką państwa; • dotacje z Unii Europejskiej przyznawane w ramach funduszy pomocowych; • utrzymywanie się pozytywnych trendów dotyczących podnoszenia poziomu wykształcenia wśród mieszkańców; • efekty realizowanych w skali krajowej wojewódzkiej i powiatowej programów w zakresie polityki społecznej; koordynacja tych działań. 	<ul style="list-style-type: none"> • negatywne trendy demograficzne (w tym starzenie się społeczeństwa); • konkurencja pomiędzy gminami w zabieganiu o środki pomocowe oraz lokalizacje inwestycji; • wpływ najbardziej przedsiębiorczych i wykształconych osób z terenu gminy; • utrudnienia organizacyjne w dostępie do środków pomocowych UE, brak wystarczających środków na „wkład własny”; • rozwarstwianie się społeczeństwa, podział na biednych i bogatych; • dalsze obniżanie standardów podstawowych usług zdrowotnych finansowanych z NFZ; • powiększanie się obszarów patologii społecznych na terenie gminy, pojawiają się nowe zagrożenia (narkomania); • bierność i pasywność osób objętych pomocą społeczną, nastawienie się na postaw rozszerzeniowych.

Źródło: Opracowania własne

Jak wynika z tabeli analizy SWOT, wiele zagrożeń dla rozwoju Gminy Stolno dotyczy szeroko rozumianej polityki społecznej. Zjawiska takie jak bezrobocie i ubóstwo z jednej strony są wynikiem określonych procesów społeczno-gospodarczych, z drugiej zaś same potrafią generować nowe problemy w postaci uzależnień czy przemocy w rodzinie. Ich rozwiązanie wymaga kompleksowego podejścia do zastanej rzeczywistości, ze szczególnym uwzględnieniem osób, które zagrożone są wykluczeniem społecznym. Jak pokazują dotychczasowe doświadczenia łatwo stać się beneficjentem systemu pomocy społecznej, o wiele trudniej jednak powrócić na drogę samodzielności i odpowiedzialności za byt własny i losy rodziny. Dlatego też w proponowanych działaniach położono duży nacisk na profilaktykę, działania edukacyjne i terapeutyczne.

4. Prognoza zmian w zakresie objętym strategią

Prognoza zawiera informacje o potrzebach, problemach i zasobach danej społeczności lokalnej, które:

- wynikają z analizy danych opisujących stan społeczności lokalnej w ostatnich latach (z diagnozy sytuacji społecznej),
- uwzględniają tendencje rozwojowe właściwe dla danego kraju, regionu oraz owej społeczności,
- dotyczą okresu, w jakim będzie realizowana strategia, czyli lat 2014-2024.

4.1. Prognoza demograficzna¹

PROGNOZA PRZYROSTU NATURALNEGO

Na podstawie Prognozy dla terenów wiejskich powiatu chełmińskiego na lata 2011-2035 opracowanej przez GUS prognozuje się, że w latach 2014-2024 liczba urodzeń żywych będzie się zmniejszała, a liczba zgonów do 2018 roku będzie pozostawała na tym samym poziomie, później wzrośnie o 1 jednostkę. Tym samym, przyrost naturalny na terenie Gminy będzie mały. Do 2016 roku przyrost naturalny będzie dodatni, w 2017 roku liczba zgonów będzie równa liczbie urodzeń, później liczba zgonów przewyższy liczbę urodzeń. Malejący przyrost naturalny będzie m.in. jedną z przyczyn spadku liczby ludności na terenie Gminy Stolno w kolejnych latach.

¹ Prognoza demograficzna została opracowana w oparciu o Prognozę dla powiatów i miast na prawie powiatu oraz podregionów na lata 2011-2035 opracowaną przez GUS

Tabela 30. Prognoza przyrostu naturalnego w Gminie Stolno do 2024 roku

Lata	urodzenia	zgony	przyrost naturalny
2014	54	51	3
2015	53	51	2
2016	52	51	1
2017	51	51	0
2018	50	51	-2
2019	48	52	-3
2020	47	52	-4
2021	46	52	-6
2022	44	52	-7
2023	43	52	-9
2024	42	52	-11

Źródło: Opracowanie własne na podstawie Prognozy dla powiatów i miast na prawie powiatu oraz podregionów na lata 2011 – 2035 opracowanej przez GUS

PROGNOZA SALDA MIGRACJI

Zgodnie z prognozą do 2024 roku, saldo migracji wewnętrznych na pobyt stały w Gminie Stolno w 2014 roku będzie dodatnie, a od 2016 roku będzie przyjmowało wartości ujemne. Oznacza to przewagę osób wyprowadzających się z Gminy nad osiedlającymi się na jej terenie. Ujemne saldo migracji będzie m.in. jedną z przyczyn spadku liczby ludności na terenie Gminy Stolno w kolejnych latach.

pozytywnym zjawiskiem jest jednak rosnące saldo migracji w latach 2014-2024 co oznacza, że liczba wyprowadzających się będzie malała a liczba osób nowo zameldowanych na terenie Gminy będzie rosła.

Tabela 31. Prognoza salda migracji w Gminie Stolno do 2024 roku

Lata	napiływ	odpływ	saldo migracji
2014	61	60	1
2015	59	59	0
2016	58	59	-1
2017	55	57	-1
2018	52	53	-2
2019	49	52	-2
2020	48	51	-3
2021	48	51	-3

2022	48	51	-3
2023	48	51	-3
2024	48	51	-3

Zródło: Opracowanie własne na podstawie Prognozy dla powiatów i miast na prawach powiatu oraz podregionów na lata 2011 – 2035 opracowanej przez GUS

PROGNOZA LUDNOŚCI

Na podstawie Prognozy ludności sporządzonej przez GUS dla terenów wiejskich powiatu chełmińskiego, przyjęto prognozę liczby mieszkańców Gminy Stojno w perspektywie do 2024 roku. Analizując dane zawarte w tabeli 32 można zauważyć, że liczba mieszkańców Gminy Stojno będzie systematycznie maleć. Może to wynikać między innymi z tego, że:

- w latach 2014-2024 prognozuję się malejący przyrost naturalny i niekorzystne saldo migracji na terenie Gminy,
- społeczeństwo na tym terenie starzeje się, co wpłynie niekorzystnie na liczbę urodzeń i przyrost naturalny.

Tabela 32. Prognoza liczby ludności Gminy Stojno

Lata	Prognoza liczby mieszkańców terenów wiejskich powiatu chełmińskiego	Trend	Prognoza dla Gminy Stojno
2014	30 988	0,99867866	5 202
2015	30 952	0,99883826	5 196
2016	30 889	0,99796459	5 185
2017	30 831	0,99812231	5 176
2018	30 763	0,99779443	5 164
2019	30 696	0,99782206	5 153
2020	30 614	0,99732864	5 139
2021	30 520	0,99692951	5 123
2022	30 417	0,99662516	5 106
2023	30 313	0,99658086	5 089
2024	30 200	0,99627223	5 070

Zródło: Opracowanie własne na podstawie Prognozy dla powiatów i miast na prawach powiatu oraz podregionów na lata 2011 – 2035 opracowanej przez GUS

PROGNOZA WIEKOWA MIESZKAŃCÓW

Struktura ludności według wieku będzie ulegać dynamicznym zmianom, praktycznie w całym prognozowanym okresie. Zmiany te są przede wszystkim konsekwencją demograficznego „falowania”, tj. pojawiania się na przemian wyżów i niżów demograficznych, których efekty nakładają się na siebie z różną siłą w różnych okresach, powodując bardziej widoczne

zmiany w procesach dzietności i umieralności, natomiast w młodszych stłopniu oddziałują na tę strukturę zmiany w rozmiarach migracji zagranicznych definitywnych, czyli migracji na pobyt stały, a szczególnie emigracji.

Z analizy danych w tabeli 33 wynika, że w latach 2014-2024 w Gminie Stojno zmniejszy się liczba ludności w wieku przedprodukcyjnym i produkcyjnym na korzyść ludności w wieku poprodukcyjnym, co świadczy o starzeniu się społeczeństwa Gminy. Zmiany te będą powodowały zmniejszenie się podaży siły roboczej na lokalnym rynku pracy, wpłyną na system finansów publicznych – wzrosną koszty opieki zdrowotnej i opieki nad ludźmi starszymi oraz będą bodźcem do rozwoju aktywności zawodowej osób w wieku poprodukcyjnym.

Dodatkowo malejąca liczba dzieci w dłuższej perspektywie wpłynie niekorzystnie na liczebność grupy w wieku produkcyjnym oraz może być główną z przyczyn reorganizacji bądź zamykania istniejących placówek szkolnych.

Tabela 33. Prognoza struktury wiekowej mieszkańców Gminy Stojno do 2024 roku

Grupa wiekowa	Prognoza ludności wg wieku												
	2014	2015	2016	2017	2018	2019	2020	2021	2022	2023	2024		
0-4 lata	302	299	295	291	286	280	273	265	258	250	242		
5-9 lat	303	304	308	307	306	304	300	297	292	286	280		
10-14 lat	292	294	291	293	298	302	304	308	307	306	304		
15-19 lat	394	322	307	296	290	285	287	284	287	292	295		
20-24 lata	407	386	374	361	340	322	310	295	285	278	274		
25-29 lat	429	414	401	390	382	378	359	348	336	318	301		
30-34 lata	434	447	455	446	426	409	394	383	373	365	359		
35-39 lat	377	376	377	386	411	421	432	439	431	412	395		
40-44 lata	341	353	360	369	388	371	371	371	380	404	413		
45-49 lat	325	321	321	325	336	341	353	359	369	368	372		
50-54 lata	353	345	340	328	318	317	313	313	318	328	334		
55-59 lat	379	380	368	360	351	339	332	328	315	306	305		
60-64 lata	300	304	324	335	343	351	352	341	335	327	315		
65-69 lat	210	239	248	254	264	273	277	296	306	312	320		
70-74 lata	132	129	137	154	166	185	210	219	225	234	242		
75-79 lat	121	116	115	112	111	109	106	112	128	138	154		
80-84 lata	94	92	87	89	88	87	84	83	81	81	80		
Powyżej 85	70	75	78	79	81	81	82	81	83	83	83		
Razem	5 202	5 196	5 185	5 176	5 164	5 153	5 139	5 123	5 106	5 089	5 070		

Prognoza ludności wg ekonomicznych grup wieku										
Ludność w wieku przedprodukcyjnym	897	897	894	891	890	886	877	869	856	826
Ludność w wieku produkcyjnym	3 379	3 344	3 302	3 261	3 222	3 182	3 151	3 121	3 093	3 050
Ludność w wieku poprodukcyjnym	926	955	990	1 024	1 053	1 086	1 112	1 133	1 157	1 194

Źródło: Opracowanie własne na podstawie Prognozy dla powiatów i miast na prawie powiatu oraz podregionów na lata 2011 – 2035 opracowanej przez GUS

PROGNOZA WYKSZTAŁCENIA MIESZKAŃCÓW

Wzrost poziomu wykształcenia jest jednym z czynników określających rozwój społeczeństwa. W ciągu dziesięciu lat dzielących spisy powszechnie obserwuje się dynamiczne zmiany, które wpłynęły w sposób znaczący na zmianę struktury ludności według poziomu wykształcenia.

Zachowanie trendów dążenia społeczeństwa do podwyższania i uzupełniania wykształcenia pozwala sądzić, że dane dotyczące poziomu wykształcenia z roku na rok będą ulegały poprawie. Zjawisko będzie dotyczyło przede wszystkim osób z wykształceniem średnim, które będą dążyły do uzyskania tytułu licencjata, inżyniera lub magistra, w marginalny sposób osób starszych z wykształceniem podstawowym.

4.2. Prognoza problemów społecznych²

BEZROBOCIE

Zgodnie z raportem NBP nt. inflacji, stopa bezrobocia w 2014 odnotuje wzrost do 12,1% i do 12,4% w roku 2015. Również dane z urzędów pracy wskazują na dalszy wzrost stopy bezrobocia w kolejnych miesiącach (po uwzględnieniu czynników sezonowych).

W związku z tym prognozuje się, że również na terenie Gminy Stolno stopa bezrobocia będzie wzrastała w kolejnych latach.

NIEPEŁNOSPRAWNOŚĆ

W związku z tym, że zgodnie z prognozami liczby ludności na terenie Gminy Stolno do 2024 roku, liczba osób w wieku przedprodukcyjnym będzie się zmniejszała, to nie przewiduje się wzrostu osób niepełnosprawnych na tym terenie w wyniku urodzeń.

² Prognoza problemów społecznych została sporządzona przy założeniu, że nie uwzględnia ona potencjalnych działań organizacji i instytucji publicznych działających w zakresie pomocy społecznej (w tym działań GOPS w Stolnie), które będą miały na celu przeciwdziałanie i niwelowanie istniejących problemów społecznych.

Ewentualny wzrost osób niepełnosprawnych może wynikać z migracji nowych mieszkańców na teren Gminy Stolno.

UZALEŻNIENIA

Spżycie alkoholu stopniowo staje się sposobem na złagodzenie psychicznego cierpienia odczuwanego przez daną osobę, a tym samym dominującym środkiem na pokonanie codziennych przeciwności i problemów.

Jedną z głównych przyczyn uzależnień są problemy materialne będące konsekwencją bezrobocia. W związku z tym, że na terenie Gminy Stolno prognozuje się wzrost poziomu bezrobocia, to należy również prognozować wzrost uzależnień (zwłaszcza od alkoholu) z tym związanych.

UBÓSTWO

Podstawowym powodem ubóstwa jest bezrobocie. W związku z tym, że na terenie Gminy Stolno prognozuje się w kolejnych latach wzrost bezrobocia, to należy również zakładać spadek dochodów własnych gospodarstw domowych, a tym samym spadek ich zamożności i wzrost ubóstwa.

PRZEMOC W RODZINIE

Do jednych z najczęstszych przyczyn przemocy w rodzinie zaraz po braku umiejętności panowania nad gniewem i złością, zalicza się uzależnienie od alkoholu. W związku z tym, że w kolejnych latach problem uzależnienia alkoholowego na terenie Gminy Stolno prawdopodobnie będzie się pogłębiał bez podjęcia odpowiednich działań profilaktycznych, to należy zakładać, że nasili się również zjawisko przemocy w rodzinie.

BEZDOMNOŚĆ

Nie prognozuje się zmian w tym zakresie. Ewentualny wzrost liczby osób bezdomnych może wynikać z:

- prognozowanego pogłębiającego się ubóstwa i bezrobocia – niskie dochody mogą nie wystarczyć na pokrycie opłat czynszowych za mieszkanie. Wysoka zalega z tego tytułu może być z kolei powodem do eksmisji, która jest już tylko krokiem do bezdomności;
- prognozowanego wzrostu uzależnień – osoby uzależnione od alkoholu lub narkotyków mogą być nieakceptowane przez członków rodziny i mogą zostać przez nich odrzucone i wygnane z domu;

- przemocy w rodzinie – ofiary przemocy w rodzinie (zwłaszcza kobiety z dziećmi) bardzo często pod wpływem przymusu lub dobrowolnie opuszczają dom bez żadnych środków do życia w obronie przed przemocą ze strony jednego z członków rodziny.

PRZESTĘPCZOŚĆ

Prognozowany wzrost poziomu bezrobocia oraz wzrost uzależnień mogą być powodem do zwiększenia się liczby przestępstw na terenie Gminy Stojno.

Bezrobocie przyczyni się głównie do wzrostu liczby przestępstw w zakresie włamań i drobnych kradzieży. Z kolei uzależnienia od środków odurzających (tj. alkohol, narkotyki) mogą być główną przyczyną bójek i rozbojów.

OSOBY STARSZE

Jednym z głównych problemów demograficznych w Polsce jest zjawisko starzenia się społeczeństwa oraz stały wzrost liczby osób w wieku emerytalnym. Według przewidywań GUS liczba osób w wieku emerytalnym wzrosła z niemal 6,5 mln w 2010 r. do co najmniej 9,6 mln w roku 2035, co stanowić będzie 26,7% całej populacji kraju.

Zgodnie z prognoząmi ludności na terenie Gminy Stojno wynika, że przewiduje się wzrost ludności w wieku poprodukcyjnym. Tym samym należy zakładać, że w kolejnych latach nasili się zjawisko problemów społecznych dotyczących tej grupy społecznej. Do problemów tych należą przede wszystkim: samotność, choroby, inwalidztwo, życie w ubóstwie, poczucie nieprzydatności, uzależnienie funkcjonalne, które pogłębia brak – w dostatecznej ilości i odpowiednich rodzajów – sprzętu ortopedycznego i rehabilitacyjnego.

Tabela 34. Prognoza ludności w wieku poprodukcyjnym na terenie Gminy Stojno

Wiek	2014	2015	2016	2017	2018	2019	2020	2021	2022	2023	2024
60-64 lata	300	304	324	335	343	351	352	341	335	327	315
65-69 lat	210	239	248	254	264	273	277	296	306	312	320
70-74 lata	132	129	137	154	166	185	210	219	225	234	242
75-79 lat	121	116	115	112	111	109	106	112	128	138	154
80-84 lata	94	92	87	89	88	87	84	83	81	81	80
Powyżej 85	70	75	78	79	81	81	82	81	83	83	83
Razem	926	955	990	1 024	1 053	1 086	1 112	1 133	1 167	1 176	1 194

Zródło: Opracowanie własne na podstawie Prognozy dla powiatów i miast na prawie powiatu oraz podregionów na lata 2011 – 2035 opracowanej przez GUS

Tabela 35. Prognoza problemów społecznych na terenie Gminy Stojno

Problem społeczny	Prognozowane zmiany
Bezrobocie	Wzrost
Niepełnosprawność	Stagnacja
Uzależnienie od alkoholu	Wzrost
Uzależnienie od narkotyków	Wzrost
Ubóstwo	Wzrost
Bezdomność	Stagnacja
Przemoc w rodzinie	Wzrost
Przestępczość	Wzrost
Problemy osób starszych	Wzrost

Zródło: Opracowanie własne

4.3. Prognoza zmian

W rezultacie podjętych działań ujętych w „Strategii Rozwiązywania Problemów Społecznych na terenie Gminy Stojno na lata 2014-2024” przewiduje się wzrost zatrudnienia mieszkańców Gminy Stojno oraz zmniejszenia zasięgu występujących na jej terenie problemów społecznych. Strategia przewiduje m.in. zwiększenie szans osób bezrobotnych na znalezienie zatrudnienia poprzez odpowiednie dostosowanie ich kwalifikacji do wymagań rynku pracy, zwiększenie więzi rodzinnych, spadek dysfunkcji rodziny wynikającej z uzależnień i przemocy w rodzinie oraz poprawę opieki zdrowotnej dla osób starszych i niepełnosprawnych.

Prognozuje się, że założenia niniejszej Strategii (...) zaktywizują i zachęcą mieszkańców do udziału we wspólnym rozwiązywaniu pojawiających się problemów. Wdrożenie działań spowoduje:

- poprawę bezpieczeństwa socjalnego obywateli,
- zmniejszenie ryzyka wykluczenia społecznego wśród części mieszkańców,
- poprawę warunków ich życia,
- zwiększenie liczby miejsc na lokalnym rynku pracy,
- wzmocnienie kompetencji i potencjału osób, które ubiegają się o zatrudnienie,
- poprawę stanu zdrowia, w tym szczególnie osób starszych i niepełnosprawnych,
- zmniejszenie dysproporcji w dostępie do usług społecznych przez osoby niepełnosprawne,
- zmniejszenia zjawiska przemocy w rodzinie,
- zmniejszenie liczby osób dotkniętych uzależnieniem od alkoholu.

Wprowadzone zmiany zostaną osiągnięte poprzez współpracę wszystkich osób, stowarzyszeń oraz instytucji i organizacji pozarządowych działających dla dobra mieszkańców Gminy Stolno w zakresie pomocy społecznej. W ramach tej współpracy realizowane będą liczne programy pomocowe skierowane do konkretnych grup dotkniętych problemami społecznymi.

5. Cele strategiczne projektowanych zmian

Przeprowadzona diagnoza społeczna, zwłaszcza w zakresie problemów społecznych, a także prognoza zmian w zakresie objętym strategią, pozwoliły na określenie celu głównego niniejszej Strategii, którym jest:

„POPRAWA JAKOŚCI I WARUNKÓW ŻYCIA MIESZKAŃCÓW GMINY STOLNO ZAGROŻONYCH Z RÓŻNYCH PRZYCZYŃ WYKLUCZENIEM SPOŁECZNYM ORAZ ICH AKTYWIZACJĄ I INTEGRACJĄ Z POZOSTAŁYMI MIESZKAŃCAMI GMINY.”

Tak sformułowany cel główny obejmuje wszystkie obszary problemowe niniejszej Strategii i adresowany jest do wszystkich obecnych jak i potencjalnych mieszkańców Gminy Stolno, których warunki i poziom życia odbiegają od przeciętnego.

W oparciu o dokonaną analizę SWOT, dotychczasowe doświadczenia pracowników GOPS w Stolnie oraz rzeczywiste potrzeby społeczne, wytypowano 6 obszarów priorytetowych:

- Osoby bezrobotne.
- Osoby zagrożone ubóstwem i wykluczeniem społecznym.
- Osoby niepełnosprawne.
- Osoby dotknięte przemocą w rodzinie.
- Osoby uzależnione od alkoholu i narkotyków.
- Osoby starsze.

Dla każdego z ww. obszarów wyznaczono cele strategiczne, które ułatwią realizację celu głównego.

Cel strategiczny 1. Przeciwdziałanie bezrobociu na terenie Gminy Stolno.

Cel strategiczny 2. Zapobieganie wykluczeniu społecznemu osób i rodzin z terenu Gminy Stolno.

Cel strategiczny 3. Poprawa warunków społecznego funkcjonowania osób niepełnosprawnych w społeczności lokalnej.

Cel strategiczny 4. Przeciwdziałanie zjawisku przemocy w rodzinie i łagodzenie jego skutków.

Cel strategiczny 5. Zahamowanie zjawiska uzależnienia od alkoholu i narkotyków oraz łagodzenie jego skutków.

Cel strategiczny 6. Zapewnienie wsparcia dla osób starszych i ich aktywizacja.

6. Kierunki niezbędnych działań

Aby móc skutecznie realizować Strategię, konieczne jest wskazanie niezbędnych działań w ramach zdefiniowanych celów strategicznych. Działania te zostały zapisane w postaci celów operacyjnych.

Tabela 36. Kierunki niezbędnych działań

Cel strategiczny	Cele operacyjne – kierunki niezbędnych działań
Cel strategiczny 1. Przeciwdziałanie bezrobociu na terenie Gminy Stolno.	1.1. Organizowanie projektów na rzecz przeciwdziałania bezrobociu (m.in. szkoleń dla bezrobotnych, przekwalifikowania, pomoc w otwieraniu własnej działalności gospodarczej). 1.2. Zatrudnianie bezrobotnych w ramach prac społecznie użytecznych (m.in. robotach publicznych, pracach interwencyjnych). 1.3. Wspieranie bezrobotnych w poszukiwaniu pracy.
Cel strategiczny 2. Zapobieganie wykluczeniu społecznemu osób i rodzin z terenu Gminy Stolno.	2.1. Udzielanie pomocy materialnej rodzinom ubogim. 2.2. Zatrudnienie asystenta rodziny w rodzinach z dysfunkcjami opiekuńczo-wychowawczymi. 2.3. Wspieranie osób zagrożonych wykluczeniem społecznym w nabywaniu nowych kwalifikacji, kompetencji zawodowych i społecznych. 2.4. Włączenie osób zagrożonych wykluczeniem społecznym do aktywnych form wsparcia prowadzonych przez GOPS w Stolnie.
Cel strategiczny 3. Poprawa warunków społecznego funkcjonowania osób niepełnosprawnych w społeczności lokalnej.	3.1. Zapewnienie wsparcia psychologicznego i społecznego osobom niepełnosprawnym, w tym z zaburzeniami psychicznymi. 3.2. Likwidacja barier architektonicznych w budynkach użyteczności publicznej. 3.3. Aktywizacja zawodowa osób niepełnosprawnych. 3.4. Udzielenie wsparcia finansowego rodzinom z niepełnosprawną osobą. 3.5. Zapewnienie dostępu do rehabilitacji. 3.6. Zapewnienie aktywnego udziału osobom niepełnosprawnym w życiu kulturalno-społecznym Gminy.
Cel strategiczny 4. Przeciwdziałanie zjawisku przemocy w rodzinie i łagodzenie jego skutków.	4.1. Wsparcie psychologiczne, prawne i socjalne osób dotkniętych przemocą w rodzinie. 4.2. Wzmocnienie współpracy służb publicznych ze społecznością lokalną w zakresie wykrywania i zwalczania zjawiska przemocy w rodzinie. 4.3. Podjęcie odpowiednich działań wobec sprawców przemocy w rodzinie.

<p>Cel strategiczny 5. Zahamowanie zjawiska uzależnienia od alkoholu i narkotyków oraz łagodzenie jego skutków.</p>	<p>5.1. Zapewnienie dzieciom ochrony przed skutkami alkoholizmu rodziców. 5.2. Prowadzenie działań profilaktycznych z zakresu uzależnienia od alkoholu i narkotyków. 5.3. Zapewnienie dostępu do specjalistycznej pomocy terapeutycznej dla osób uzależnionych od alkoholu i narkotyków. 5.4. Prowadzenie punktu konsultacyjnego dla osób uzależnionych od alkoholu i narkotyków oraz rodzin, w których istnieje problem alkoholizmu lub narkomanii jednego z członków. 5.5. Wspieranie działalności instytucji i stowarzyszeń prowadzonej w zakresie rozwiązywania problemu alkoholizmu i narkomanii.</p>
<p>Cel strategiczny 6. Zapewnienie wsparcia dla osób starszych i ich aktywizacja.</p>	<p>6.1. Rozwój środowiskowych form opieki dla osób starszych. 6.2. Zwiększenie udziału osób starszych w rekreacji, kulturze i wypoczynku. 6.3. Dostosowanie systemu opieki zdrowotnej do potrzeb osób starszych. 6.4. Rozwój wolontariatu na rzecz pomocy seniorom.</p>

7. Sposób realizacji strategii oraz jej ramy finansowe

Sposób realizacji Strategii

Realizacja postanowień Strategii Rozwiązywania Problemów Społecznych jest obowiązkiem władzy wykonawczej gminy, a więc Wójta Gminy Stolno. Dysponuje on niezbędnym w tym celu aparatem wykonawczym. We wprowadzaniu w życie poszczególnych celów czynnie uczestniczyć będą przede wszystkim pracownicy Gminnego Ośrodka Pomocy Społecznej w Stolnie, którzy realizują zadania własne gminy właśnie w zakresie pomocy społecznej.

Ponadto, w realizacji strategii można oczekiwać wsparcia i pomocy niżej wymienionych instytucji:

- Powiatowego Centrum Pomocy Rodzinie;
- Powiatowego Zespołu ds. Orzekania o Niepełnosprawności przy PCPR;
- Powiatowego Urzędu Pracy;
- Gminnej Komisji Rozwiązywania Problemów Alkoholowych;
- Komendy Powiatowej Policji w Chełmnie;
- lokalnych stowarzyszeń.

Niniejsza Strategia będzie również wdrażana poprzez realizację gminnych programów i projektów realizowanych przez ww. podmioty i instytucje współdziałające na poziomie gminy. Do najważniejszych programów i narzędzi służących wdrożeniu Strategii należy zaliczyć:

- kontrakti socialny,
- program aktywności lokalnej,

- gminny program przeciwdziałania przemocy w rodzinie,
 - gminny program profilaktyki i rozwiązywania problemów alkoholowych i przeciwdziałania narkomanii,
 - gminny program wspierania rodziny,
 - programy i projekty związane z przeciwdziałaniem bezrobociu i aktywizacją zawodową mieszkańców, współfinansowane ze środków Unii Europejskiej w ramach Europejskiego Funduszu Społecznego.
- Działania określone w niniejszej Strategii mogą być realizowane na różnych poziomach - począwszy od samodzielnej realizacji działań przez GOPS lub inne podmioty, poprzez współpracę partnerską, aż po zlecanie realizacji zadań publicznym podmiotom zewnętrznym w trybie określonym przepisami prawa.
- Programy i projekty muszą być zbieżne z założeniami strategii oraz tak zaplanowane, aby wpisywały się w strukturę celu głównego strategii lub celów szczegółowych, zaś efekty realizacji programu lub projektu wpływały na osiągnięcie celu głównego strategii.

Ramy finansowe Strategii

Jednym z warunków realizacji celów zawartych w każdej strategii jest jej finansowanie. Zakłada się, że ramy finansowe „Strategii Rozwiązywania Problemów Społecznych na terenie Gminy Stolno” obejmują lata 2014-2024, gdyż w tym okresie będą realizowane w sposób ciągły zdefiniowane cele strategiczne i operacyjne.

Przewiduje się, że realizacja proponowanych celów i działań nastąpi przy wykorzystaniu następujących źródeł finansowania:

- środki własne pochodzące z budżetu gminy finansowane z jej dochodów;
- środki przekazane gminie z budżetu państwa (dotacje);
- środki funduszy krajowych (PFRON);
- projekty systemowe i konkursowe w ramach środków rządowych, ministerialnych oraz Unii Europejskiej;
- środki pochodzące z funduszy pomocowych Unii Europejskiej (Europejski Fundusz Rozwoju Regionalnego, Europejski Fundusz Społeczny).

8. Wskaźniki realizacji działań

W celu śledzenia postępów w realizacji strategii będzie ona na bieżąco monitorowana. Monitorowanie pozwoli z jednej strony na ocenę oczekiwanych wyników już przyjętych zadań, jak i ewentualne korekty w tych zadaniach. Strategia z założenia jest dokumentem otwartym, natomiast jej materia (rzeczywistość społeczna) podlega ciągłym zmianom.

Dlatego też konieczne jest elastyczne reagowanie na pojawiające się problemy i wyzwania.
Oceny tej dokonywać będą pracownicy GOPS w Stolnie.

Monitorowanie umożliwi:

- bieżącą ocenę realizacji programów i zadań oraz osiągania celów,
- prognozowanie ewentualnych zmian warunków realizacji,
- dokonanie bieżących korekt i poprawek,
- podjęcie działań zabezpieczających i naprawczych,
- informowanie społeczności lokalnej o uzyskanych wynikach.

Wskaźnikiem realizacji celów strategicznych będzie nie tylko zmniejszająca się ilość świadczeniobiorców oraz zmniejszanie się strumienia środków na bezpośrednie wsparcie najbardziej potrzebujących, ale przede wszystkim poziom zadowolenia mieszkańców Gminy Stolno z jakości życia na terenie Gminy. Jakość życia na terenie Gminy będzie z kolei weryfikowana na podstawie mierników zawartych w tabeli 37.

Tabela 37. Wskaźniki realizacji działań

Cel strategiczny	Cele operacyjne – kierunki niezbędnych działań	Wskaźnik realizacji działania	
Cel strategiczny 1. Przewidziane bezrobocie na terenie Gminy Stolno.	1.1. Organizowanie projektów na rzecz przedziałania bezrobocia (m.in. szkoleń dla bezrobotnych, przekwalifikowania, pomoc w otwieraniu własnej działalności gospodarczej).	liczba przeprowadzonych szkoleń dla osób bezrobotnych, liczba przekwalifikowanych osób bezrobotnych, liczba osób bezrobotnych biorących udział w szkoleniach	
	1.2. Zatrudnianie bezrobotnych w ramach prac społecznie użytecznych (m.in. robotach publicznych, pracach interwencyjnych).	liczba osób bezrobotnych zatrudnionych w ramach prac społecznych, kwota wypłaconych wynagrodzeń dla osób bezrobotnych na cele prac społecznych	
	1.3. Wspieranie bezrobotnych w poszukiwaniu pracy.	liczba osób bezrobotnych, które znalazły zatrudnienie liczba osób bezrobotnych, którym udzielono wsparcia w znalezieniu pracy	
	Cel strategiczny 2. Zapobieganie wykluczeniu społecznemu osób i rodzin z terenu Gminy Stolno.	2.1. Udzielanie pomocy materialnej rodzinom ubogim.	liczba rodzin ubogich, którym udzielono wsparcia wysokość udzielonego wsparcia finansowego
		2.2. Zatrudnienie asystenta rodziny w rodzinach z dysfunkcjami opiekuńczo-wychowawczymi.	liczba rodzin, które skorzystały z pomocy asystenta rodziny
		2.3. Wspieranie osób zagrożonych wykluczeniem społecznym w nabywaniu nowych kwalifikacji, kompetencji zawodowych i społecznych.	liczba osób objętych wsparciem zawodowe liczba osób, które nabyły nowe kwalifikacje i kompetencje
		2.4. Włączenie osób zagrożonych wykluczeniem społecznym do aktywnych form wsparcia prowadzonych przez GOPS w Stolnie.	liczba osób dołączonych do aktywnej formy wsparcia kwota wypłaconych wynagrodzeń na cele prac społecznych dla osób dołączonych do aktywnej formy wsparcia
Cel strategiczny 3. Poprawa warunków społecznego funkcjonowania osób niepełnosprawnych w społeczności lokalnej.	3.1. Zapewnienie wsparcia psychologicznego i wsparcia psychologicznego i społecznego osobom niepełnosprawnym, w tym z zaburzeniami psychicznymi.	liczba osób niepełnosprawnych, którym udzielono wsparcia psychologicznego i społecznego liczba osób z zaburzeniami psychicznymi, którym udzielono wsparcia psychologicznego i społecznego liczba udzielonych porad psychologicznych	

	3.2. Likwidacja barier architektonicznych w budynkach użyteczności publicznej.	- liczba obiektów użyteczności publicznej, w których zniesiono bariery architektoniczne
	3.3. Aktywizacja zawodowa osób niepełnosprawnych.	- liczba osób niepełnosprawnych uczestniczących w szkoleniach - liczba osób niepełnosprawnych, które uzyskały zatrudnienie w wyniku odbytych szkoleń
	3.4. Udzielenie wsparcia finansowego rodzinom z niepełnosprawną osobą.	- liczba rodzin z osobą niepełnosprawną, którym udzielono wsparcia finansowego - liczba osób niepełnosprawnych, którym udzielono wsparcia finansowego - wysokość udzielonego wsparcia finansowego
	3.5. Zapewnienie dostępu do rehabilitacji.	- liczba ofert w zakresie dostępu do rehabilitacji skierowanych do osób niepełnosprawnych przez Gminę Stolno
	3.6. Zapewnienie aktywnego udziału osobom niepełnosprawnym w życiu kulturalno-społecznym Gminy.	- liczba osób niepełnosprawnych biorących udział w imprezach kulturalnych na terenie Gminy - liczba imprez kulturalnych, w których udział mogą brać osoby niepełnosprawne
Cel strategiczny 4. Przeciwdziałanie zjawisku przemocy w rodzinie i łagodzenie jego skutków.	4.1. Wsparcie psychologiczne, prawne i socjalne osób dotkniętych przemocą w rodzinie.	- liczba udzielonych porad prawnych - liczba udzielonych porad psychologicznych i socjalnych - liczba osób dotkniętych przemocą w rodzinie, które skorzystały ze wsparcia
	4.2. Wzmocnienie współpracy służb publicznych ze społecznością lokalną w zakresie wykrywania i zwalczania zjawiska przemocy w rodzinie.	- liczba interwencji policyjnych z powodu przemocy w rodzinie - liczba zakończonych „Niebieskich Kart”
	4.3. Podjęcie odpowiednich działań wobec sprawców przemocy w rodzinie.	- liczba sprawców przemocy w rodzinie skierowanych na leczenie
Cel strategiczny 5. Zahamowanie zjawiska uzależnienia od alkoholu i narkotyków oraz łagodzenie jego skutków.	5.1. Zapewnienie dzieciom ochrony przed skutkami alkoholizmu rodziców.	- liczba dzieci, którym udzielono pomocy z powodu alkoholizmu rodziców
	5.2. Prowadzenie działań profilaktycznych z zakresu uzależnienia od alkoholu i narkotyków.	- liczba przeprowadzonych działań profilaktycznych z zakresu uzależnienia alkoholowego - liczba przeprowadzonych działań profilaktycznych z zakresu

		uzależnienia od narkotyków - liczba publikacji, materiałów informacyjnych - liczba uczestników przeprowadzonych działań profilaktycznych
	5.3. Zapewnienie dostępu do specjalistycznej pomocy terapeutycznej dla osób uzależnionych od alkoholu i narkotyków.	- liczba osób uzależnionych od alkoholu, które skorzystały ze specjalistycznej pomocy terapeutycznej - liczba osób uzależnionych od narkotyków, które skorzystały ze specjalistycznej pomocy terapeutycznej
	5.4. Prowadzenie punktu konsultacyjnego dla osób uzależnionych od alkoholu i narkotyków oraz rodzin, w których istnieje problem alkoholizmu lub narkomanii jednego z członków.	- liczba udzielonych porad - liczba osób uzależnionych od alkoholu, które skorzystały z porad punktu konsultacyjnego - liczba osób uzależnionych od narkotyków, które skorzystały z porad punktu konsultacyjnego - liczba rodzin, w których istnieje problem alkoholizmu jednego z członków, a którym udzielono porady - liczba rodzin, w których istnieje problem uzależnienia od narkotyków jednego z członków, a którym udzielono porady
	5.5. Wspieranie działalności instytucji i stowarzyszeń prowadzonej w zakresie rozwiązywania problemu alkoholizmu i narkomanii.	- liczba instytucji i stowarzyszeń prowadzących działalność w zakresie rozwiązywania problemu alkoholizmu - liczba instytucji i stowarzyszeń prowadzących działalność w zakresie rozwiązywania problemu narkomanii - liczba wspólnie zrealizowanych przedsięwzięć w zakresie zwalczania alkoholizmu - liczba wspólnie zrealizowanych przedsięwzięć w zakresie zwalczania narkomanii - wartość udzielonego wsparcia finansowego
Cel strategiczny 6. Zapewnienie wsparcia dla osób starszych i ich aktywizacja.	6.1. Rozwój środowiskowych form opieki dla osób starszych.	- liczba pielęgniarek środowiskowych - liczba mieszkań chronionych - liczba ośrodków oferujących pomoc osobom starszym
	6.2. Zwiększenie udziału osób starszych w rekreacji, kulturze i wypoczynku.	- liczba ofert kulturalnych skierowanych do osób starszych - liczba ofert w zakresie aktywnego wypoczynku skierowana do osób starszych

9. Spis tabel

TABELA 1. LICZEBNOŚĆ GMINY STOLNO Z PODZIAŁEM NA PŁEĆ.....	6
TABELA 2. STRUKTURA WIEKOWA MIESZKAŃCÓW GMINY STOLNO W 2012 R.....	8
TABELA 3. LICZBA OSÓB W WIEKU PRZEDPRODUKCYJNYM, PRODUKCYJNYM ORAZ POPROWUKCYJNYM W LATACH 2008-2012.....	9
TABELA 4. POZIOM WYKSZTAŁCENIA MIESZKAŃCÓW GMINY STOLNO.....	10
TABELA 5. POZIOM WYKSZTAŁCENIA MIESZKAŃCÓW POWIATU CHEŁMIŃSKIEGO.....	10
TABELA 6. MIGRACJE NA POBYT STAŁY GMINNE WG TYPU I KIERUNKU.....	12
TABELA 7. PRZYROST NATURALNY.....	12
TABELA 8. URODZENIA ŻYWE I ZGONY.....	13
TABELA 9. PODMIOTY GOSPODARCZE DZIAŁAJĄCE NA TERENIE GMINY STOLNO W LATACH 2008- 2012.....	13
TABELA 10. ZASOBY MIESZKANIOWE NA TERENIE GMINY STOLNO.....	15
TABELA 11. MIESZKANIA WYPOSAŻONE W INSTALACJE TECHNICZNO-SANITARNE [%].....	16
TABELA 12. EDUKACJA NA TERENIE GMINY STOLNO.....	17
TABELA 13. WSPÓŁCZYNNIK SKOLARYZACJI BRUTTO DLA SZKOLNICTWA PODSTAWOWEGO I GIMNAZJALNEGO.....	18
TABELA 14. ŚWIADCZENIA SPOŁECZNE W RAMACH ZADAŃ WŁASNYCH GMINY STOLNO (STAN NA DZIEŃ 31.12.2012 R.).....	20
TABELA 15. ŚWIADCZENIA SPOŁECZNE W RAMACH ZADAŃ ZLECONYCH GMINOM (STAN NA DZIEŃ 31.12.2012 R.).....	21
TABELA 16. LICZBA BENEFICJENTÓW POMOCY SPOŁECZNEJ OFEROWANEJ PRZEZ GOPS W STOLNIE.....	21
TABELA 17. STRUKTURA BEZROBOCIA NA TERENIE GMINY STOLNO W LATACH 2008-2012.....	24
TABELA 18. CHARAKTERYSTYKA OSÓB BEZROBOTNYCH NA TERENIE GMINY STOLNO.....	25
TABELA 19. BEZROBOCIE W POWIECIE CHEŁMIŃSKIM W 2012 ROKU.....	26
TABELA 20. LICZBA OSÓB NIEPEŁNOSPRAWNYCH NA TERENIE GMINY STOLNO.....	27
TABELA 21. LICZBA OSÓB NIEPEŁNOSPRAWNYCH OBJĘTYCH POMOCĄ GOPS W STOLNIE.....	27
TABELA 22. UZALEŻNIENIA ALKOHOLOWE NA TERENIE GMINY STOLNO.....	29
TABELA 23. LICZBA OSÓB OBJĘTYCH POMOCĄ GOPS W STOLNIE Z POWODU ALKOHOLOWYCH.....	29
TABELA 24. LICZBA OSÓB OBJĘTYCH POMOCĄ GOPS W STOLNIE Z POWODU UBÓSTWA.....	31
TABELA 25. LICZBA OSÓB OBJĘTYCH POMOCĄ GOPS W STOLNIE Z POWODU BEZDOMNOŚCI.....	31
TABELA 26. BEZPIECZEŃSTWO PUBLICZNE W GMINIE STOLNO.....	32
TABELA 27. PRZESTĘPSTWA NA TERENIE GMINY STOLNO.....	33
TABELA 28. OSOBY STARSZE NA TERENIE GMINY STOLNO W 2012 R.....	34
TABELA 29. ANALIZA SWOT.....	36

6.3. Dostosowanie systemu opieki zdrowotnej do potrzeb osób starszych.	- liczba lekarzy udzielających pomocy osobom starszym
6.4. Rozwój wolontariatu na rzecz pomocy seniorom.	- liczba zgłoszonych wolontariuszy - liczba osób starszych, którym udzielono pomocy w ramach wolontariatu

TABELA 30. PROGNOZA PRZYROSTU NATURALNEGO W GMINIE STOLNO DO 2024 ROKU 38
 TABELA 31. PROGNOZA SALDA MIGRACJI W GMINIE STOLNO DO 2024 ROKU 38
 TABELA 32. PROGNOZA LICZBY LUDNOŚCI GMINY STOLNO 39
 TABELA 33. PROGNOZA STRUKTURY WIEKOWEJ MIESZKAŃCÓW GMINY STOLNO DO 2024 ROKU 40
 TABELA 34. PROGNOZA LUDNOŚCI W WIEKU POPRODUKCYJNYM NA TERENIE GMINY STOLNO 43
 TABELA 35. PROGNOZA PROBLEMÓW SPOŁECZNYCH NA TERENIE GMINY STOLNO 44
 TABELA 36. KIERUNKI NIEZBEDNYCH DZIAŁAŃ 46
 TABELA 37. WSKAŹNIKI REALIZACJI DZIAŁAŃ 50

10. Spis wykresów

WYKRES 1. STRUKTURA LUDNOŚCI GMINY STOLNO WEDŁUG PŁCI 7
 WYKRES 2. MIGRACJE W GMINIE STOLNO 11
 WYKRES 3. STRUKTURA DZIAŁALNOŚCI GOSPODARCZEJ NA TERENIE GMINY STOLNO W 2012 R. WGSSEKCJI PKD 2007 14

11. Spis rysunków

RYСУNEK 1. GMINA STOLNO NA TLE WOJEWÓDZTWA KUJAWSKO-POMORSKIEGO I POWIATU CHEMIŃSKIEGO 5

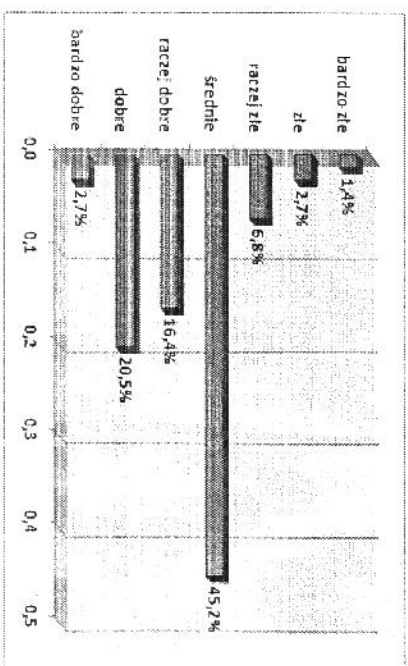
12. Załączniki

Załącznik 1. Wyniki badania ankietowego

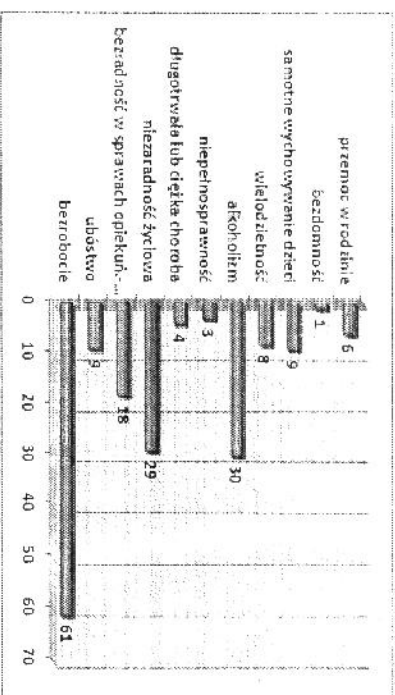
Załącznik 1.

Wyniki badania ankietowego (opracowanie własne na podstawie ankiet)

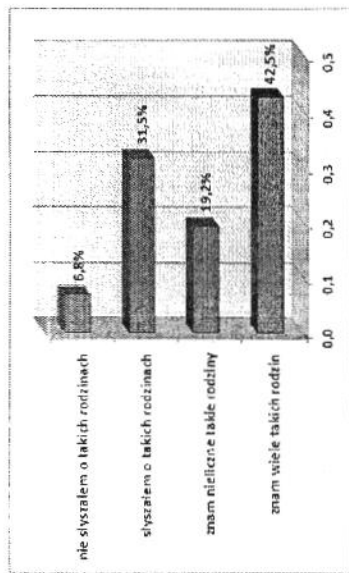
1. Jak oceniają Państwo aktualne warunki życia mieszkańców gminy?



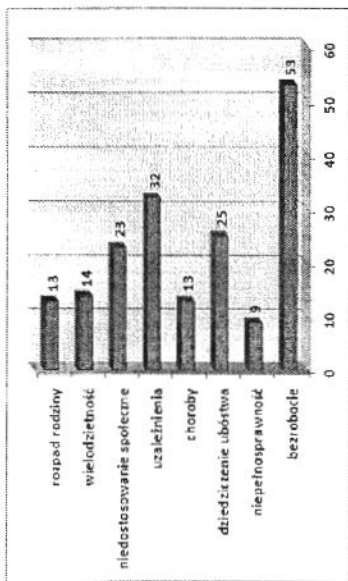
2. Jakie są według Państwa główne przyczyny problemów społecznych mieszkańców powodujące trudne warunki życia?



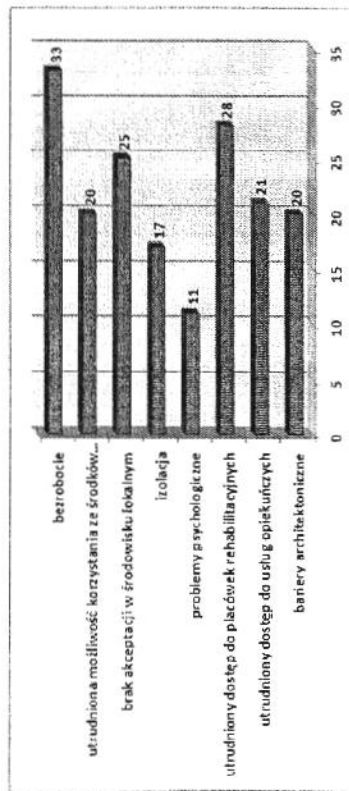
3. Czy Państwa zdaniem na terenie Gminy jest dużo rodzin ubogich?



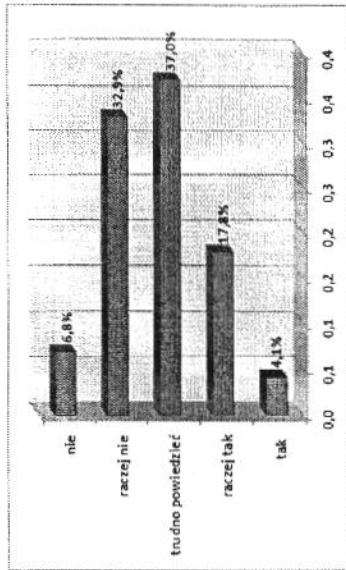
4. Jakiś Państwa zdaniem przyczyny popadania w ubóstwo?



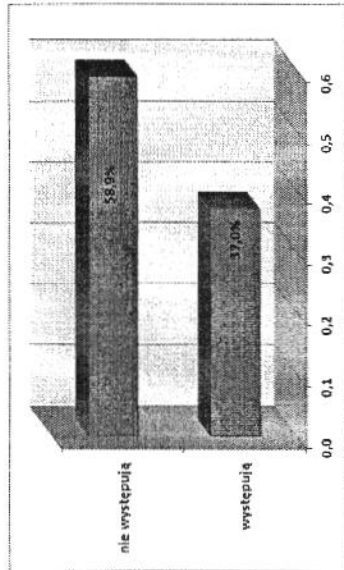
5. Z jakimi problemami społecznymi najczęściej spotykają się osoby niepełnosprawne?



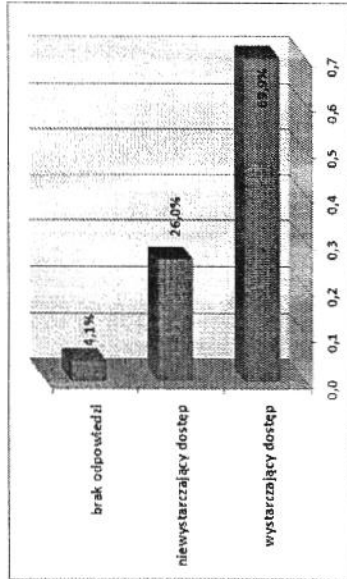
6. Czy oferta pomocy dla osób niepełnosprawnych (np. dostęp do placówek rehabilitacyjnych) jest wystarczająca?



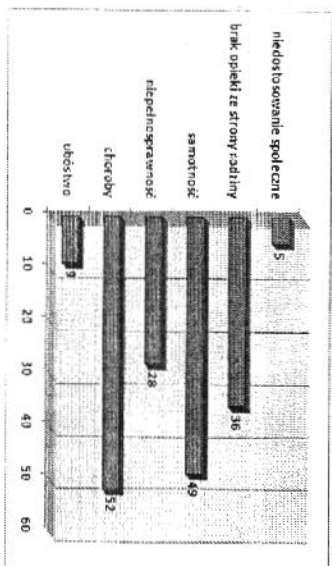
7. Czy w skład Państwa rodziny wchodzi osoba długotrwale chora?



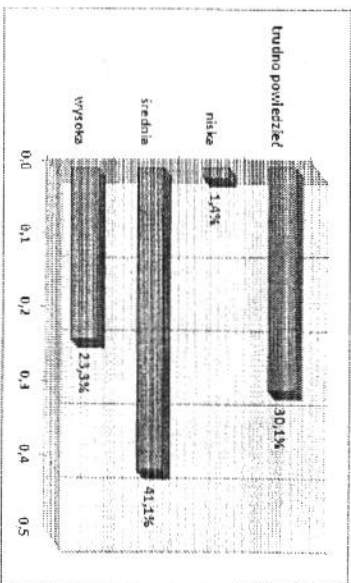
8. Czy dostęp do placówek opieki zdrowotnej na terenie Gminy jest wystarczający?



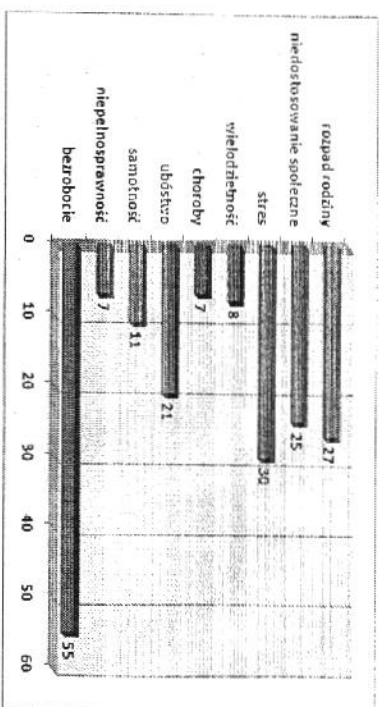
9. Z jakimi problemami społecznymi najczęściej borykają się osoby starsze?



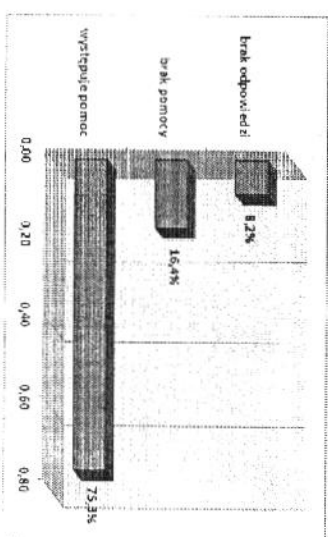
10. Jaka jest skala problemu uzależnień na terenie Gminy?



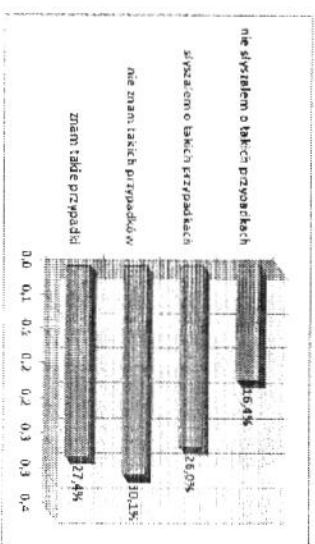
11. Jakie są przyczyny występowania uzależnień?



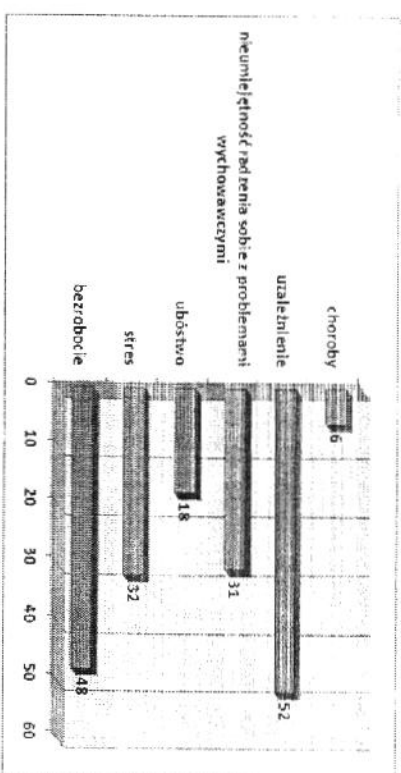
12. Czy na terenie Gminy dostępna jest jakaś forma pomocy dla osób uzależnionych (np. Klub Anonimowych Alkoholików)?



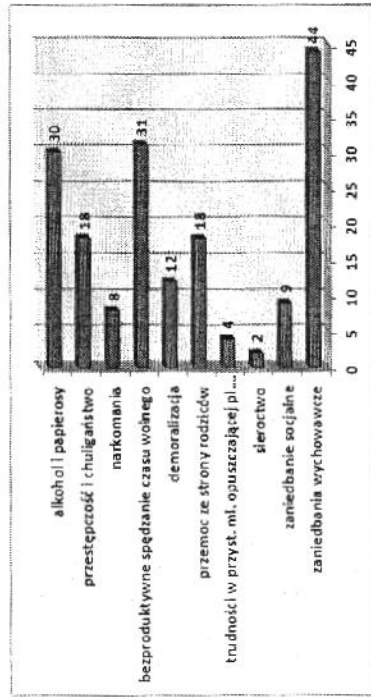
13. Czy na terenie Gminy występuje zjawisko przemocy domowej?



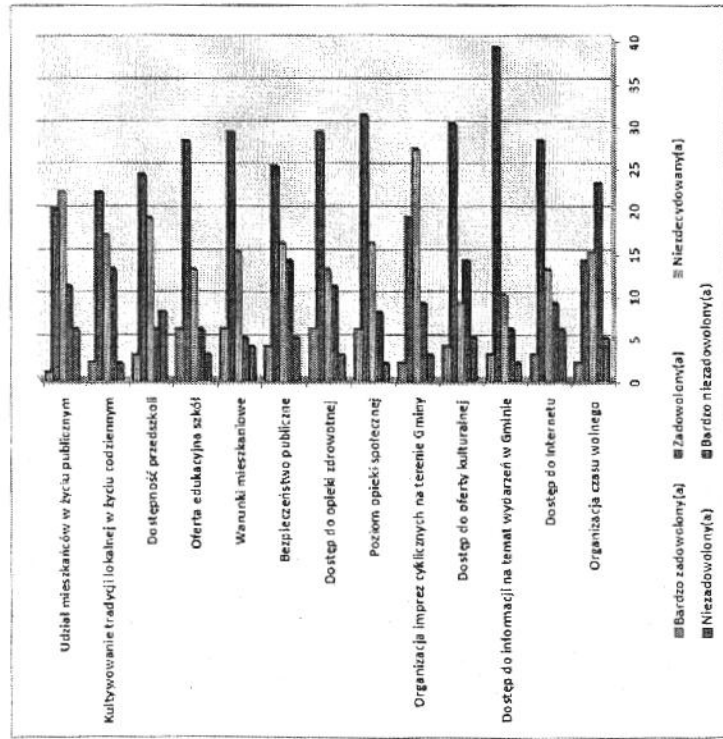
14. Jakże są - według Państwa - przyczyny przemocy domowej?



15. Jakie negatywne zjawiska odnoszące się do dzieci i młodzieży dostrzegacie Państwo najczęściej?

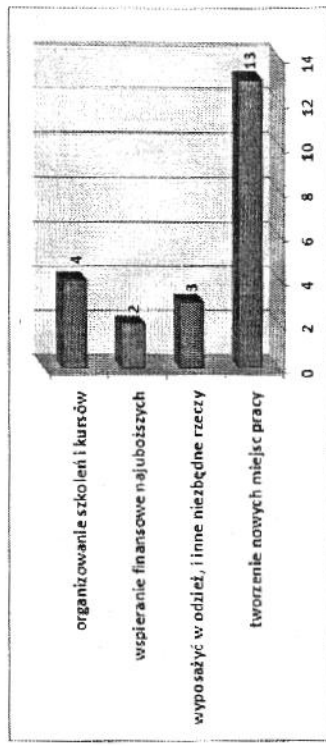


16. W jakim stopniu jest Pan(i) zadowolony z następujących warunków życia w Gminie?

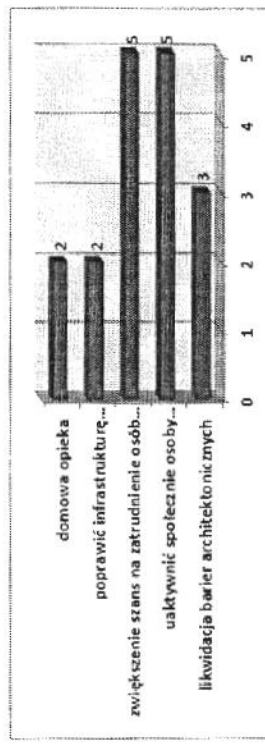


17. Co - Państwa zdaniem - należy zrobić, aby przeciwdziałać negatywnym zjawiskom na terenie Gminy w następujących obszarach:

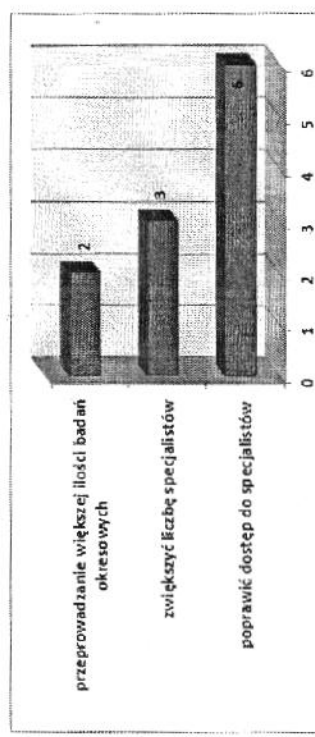
a) działania w zakresie wsparcia ubogich:



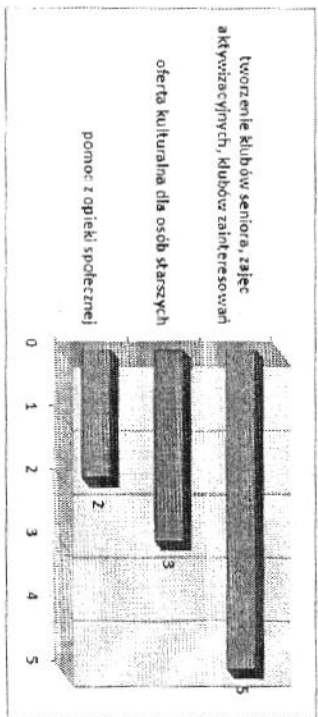
b) działania w zakresie poprawy sytuacji niepełnosprawnych:



c) działania w zakresie poprawy dostępu do służby zdrowia:



d) działania na rzecz osób starszych:



e) działania w zakresie bezpieczeństwa:

