

**UCHWAŁA NR XVII/129/2016
RADY GMINY STOLNO**

z dnia 24 czerwca 2016 r.

w sprawie przyjęcia do realizacji "Planu gospodarki niskoemisyjnej dla Gminy Stolno na lata 2015-2020"

Na podstawie art. 18 ust. 1 w związku z art. 7 ust. 1 pkt. 1 ustawy z dnia 8 marca 1990 r. o samorządzie gminnym (Dz.U. z 2016 r. poz. 446) uchwała się, co następuje:

§ 1. Przyjmuje się do realizacji "Plan gospodarki niskoemisyjnej dla Gminy Stolno na lata 2015-2020" w brzmieniu stanowiącym załącznik do niniejszej uchwały.

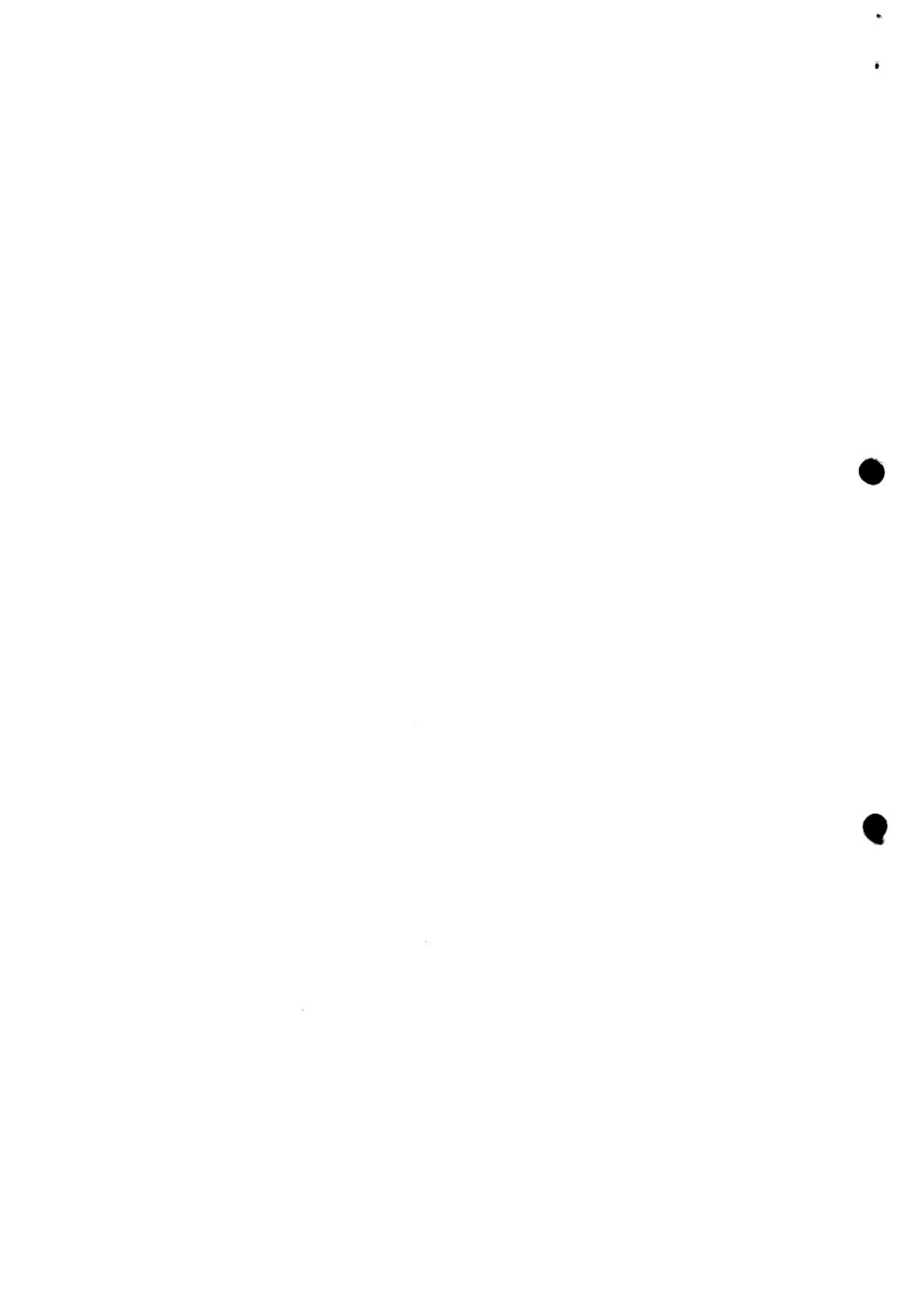
§ 2. Wykonanie uchwały powierza się Wójtowi Gminy Stolno.


§ 3. Uchwała wchodzi w życie z dniem podjęcia.



Przewodnicząca Rady Gminy


Halina Kołodziejek



		Rady Gminy Stolno z dnia 24 czerwca 2016 r.	
			Numer rejestru 15079/Sk
Temat:		Plan gospodarki niskoemisyjnej dla Gminy Stolno na lata 2015 – 2020	
Nazwa i adres Zamawiającego		Wójt Gminy Stolno Stolno 112 86-212 Stolno	
Nazwa i adres jednostki autorskiej		Pomorska Grupa Konsultingowa S.A. ul. Gdańska 76 85-021 Bydgoszcz	
Imię i nazwisko		Data	Podpis
mgr Romuald Meyer <small>Prokurent – Dyrektor Zarządzający</small>			
inż. Stanisław Kryszewski <small>Biegły Wojewody Kujawsko – Pomorskiego w zakresie ocen oddziaływania na środowisko nr 0030-kierownik zespołu</small>			
mgr inż. Daniel Chlebowski <small>Projektant z zakresu ochrony środowiska</small>			
BYDGOSZCZ MAJ 2016 r.			

Przewodnicząca
RADY GMINY
Halina Kołodziejek



Plan gospodarki niskoemisyjnej dla Gminy Stolno na lata 2015 - 2020

Słowniczek pojęć i skrótów

Pojęcie/skrót	Znaczenie
Analiza SWOT	<p>SWOT – jedna z najpopularniejszych heurystycznych technik analitycznych, służąca do porządkowania informacji. Bywa stosowana we wszystkich obszarach planowania strategicznego, jako uniwersalne narzędzie pierwszego etapu analizy strategicznej. Np. w naukach ekonomicznych jest stosowana do analizy wewnętrznego i zewnętrznego środowiska danej organizacji, (np. przedsiębiorstwa), analizy danego projektu, rozwiązania biznesowego itp.</p> <p>Technika analityczna SWOT polega na posegregowaniu posiadanych informacji o danej sprawie na cztery grupy (cztery kategorie czynników strategicznych):</p> <ul style="list-style-type: none">- S (Strengths) – mocne strony: wszystko to co stanowi atut, przewagę, zaletę analizowanego obiektu,- W (Weaknesses) – słabe strony: wszystko to co stanowi słabość, barierę, wadę analizowanego obiektu,- O (Opportunities) – szanse: wszystko to co stwarza dla analizowanego obiektu szansę korzystnej zmiany,- T (Threats) – zagrożenia: wszystko to co stwarza dla analizowanego obiektu niebezpieczeństwo zmiany niekorzystnej.
B/a/P	Benzo(a)piren – przedstawiciel wielopierścieniowych węglowodorów aromatycznych (WWA)
Biogazownia	<p>Instalacja służąca do celowej produkcji biogazu z biomasy roślinnej, odchodów zwierzęcych, organicznych odpadów (np. z przemysłu spożywczego, odpadów poubojowych lub biologicznego osadu ze ścieków. Wyróżniamy trzy rodzaje biogazowni w zależności od rodzaju materii organicznej, jaka jest używana:</p> <ul style="list-style-type: none">- biogazownia na składowisku odpadów,- biogazownia przy oczyszczalni ścieków,- biogazownia rolnicza
CO ₂	Dwutlenek węgla – najważniejszy gaz cieplarniany
CO _{2e} , CO _{2eq}	<p>Wskaźnikiem mierzącym obciążenie atmosfery jest ślad węglowy będący całkowitą sumą emisji gazów cieplarnianych wywołanych bezpośrednio lub pośrednio przez daną osobę, organizację, wydarzenie, region lub produkt. Ślad węglowy obejmuje emisje sześciu gazów cieplarnianych wymienionych w protokole z Kioto: dwutlenku węgla (CO₂), metanu (CH₄), podtlenku azotu (N₂O) oraz gazy fluorowane: fluorowęglowodory (HFC), perfluorowęglowodory (PFC) oraz sześciopierścieniowy tlenek siarki (SF₆).</p> <p>Miarą śladu węglowego jest tCO_{2eq} – tona ekwiwalentu dwutlenku węgla. Różne gazy cieplarniane w niejednakowym stopniu przyczyniają się do globalnego ocieplenia, zaś ekwiwalent dwutlenku węgla pozwala porównywać emisje różnych gazów na wspólnej skali. Każdy z gazów cieplarnianych jest przeliczany na CO_{2eq} poprzez pomnożenie jego emisji przez współczynnik określający potencjał tworzenia efektu cieplarnianego (ang. global warming potential (GWP)). Wskaźnik ten został wprowadzony w celu ilościowej oceny wpływu poszczególnych gazów na efekt cieplarniany (zdolności pochłaniania promieniowania podczerwonego), odniesiony do dwutlenku węgla (GWP=1) w przyjętym horyzoncie czasowym (zazwyczaj 100 lat). GWP100 dla metanu wynosi 25 co oznacza, że tona (Mg) metanu odpowiada 25 tonom CO_{2eq}, a jedna tona podtlenku azotu prawie 300 tonom CO_{2eq} (GWP100=298).</p>
Emisja substancji do powietrza	<ul style="list-style-type: none">- wprowadzanie w sposób zorganizowany (poprzez emitory) lub niezorganizowany (z dróg, z hałd, składowisk, w wyniku pożarów lasów) substancji gazowych lub pyłowych do powietrza na skutek działalności człowieka lub ze źródeł naturalnych
Fotowoltaika (PV)	Słoneczna energia elektryczna, która stanowi jedno z najbardziej przyjaznych środowisku źródeł energii. Ponieważ promienie słoneczne są powszechnie dostępne i możliwa jest ich bezpośrednia konwersja na energię elektryczną stanowi realną alternatywą dla paliw kopalnych.
Gmina, gmina, Gmina Stolno, Urząd Gminy	Gmina wiejska Stolno
Gus	Główny urząd statystyczny
Kolektory słoneczne	Urządzenia, które konwertują energię słoneczną na ciepło. Najczęściej są montowane w budynkach mieszkalnych i wykorzystywane do ogrzewania wody.



Plan gospodarki niskoemisyjnej dla Gminy Stolno na lata 2015 - 2020

kWh	- jednostka pracy, energii oraz ciepła, 1 kWh odpowiada ilości energii, jaką zużywa przez godzinę urządzenie o mocy 1000 watów, czyli jednego kilowata (kW). To jednostka wielokrotna jednostki energii - watosekundy (czyli dżuła) w układzie SI
LED	- obecnie najbardziej energooszczędnym źródłem światła – z ang. Light Emitting Diode.
LPG	- mieszanina propanu i butanu. Używany jako gaz, ale przechowywany w pojemnikach pod ciśnieniem jest cieczą. Należy do najbardziej wszechstronnych źródeł energii z ang. Liquefied Petroleum Gas.
Mg	Mega gram
MW	Mega watt
MWh	Mega wato godzina - 1 MWh = 1 000 kWh.
OZE, oze, odnawialne źródła energii	Źródła energii, których używanie nie powoduje ich długotrwałego deficytu. Zaliczają się do nich m.in.: wiatr, promienie słoneczne, pływy i fale morskie
Panele fotowoltaiczne, ogniwa fotowoltaiczne, PV	Instalacje często mylone z kolektorami słonecznymi. Podczas, gdy kolektory słoneczne przekształcają energię słoneczną w ciepło, panele fotowoltaiczne przekształcają energię słoneczną w elektryczną. Mogą zostać zintegrowane z budynkami np. ich fasadą czy dachem. Umieszczone na dachu wyglądają bardzo podobnie do kolektorów, jednak zwykle jest ich więcej.
PGN, Plan	Plan gospodarki niskoemisyjnej
Pompa ciepła	Urządzenie, dzięki któremu możliwy jest przepływ ciepła z obszaru chłodniejszego (grunt, woda, powietrze) do obszaru o wyższej temperaturze, jak np. wnętrze budynku. Wykorzystując ciepło zmagazynowane w gruncie, wodzie lub powietrzu, pozwala uniknąć spalania paliw kopalnych.
PONE	Program Ograniczania Niskiej Emisji, polegający na wymianie starych kotłów, pieców węglowych na nowoczesne kotły węglowe, retortowe, gazowe, ogrzewanie elektryczne, zastosowanie alternatywnych źródeł energii lub podłączenie do miejskiej sieci ciepłowniczej
PM	Pył drobny, z ang. Particulate Matter
SEAP	Plan działań na rzecz zrównoważonej energii z ang. Sustainable Energy Action Plan
SOOS	Strategiczna Ocena Oddziaływania na Środowisko
PIGN	Baza danych inwentaryzacji emisji
BEI	bazowa inwentaryzacja emisji



STRESZCZENIE	7
1. WSTĘP	13
1.1 PODSTAWA PRAWNA I FORMALNA OPRACOWANIA	14
1.2 CEL STRATEGICZNY I CELE SZCZEGÓŁOWE	14
1.3 ZGODNOŚĆ ZAPISÓW „PLANU” Z GŁÓWNYMI DOKUMENTAMI STRATEGICZNYMI I PLANISTYCZNYMI NA POZIOMIE KRAJOWYM, REGIONALNYM ORAZ LOKALNYM	15
<i>Omówienie zapisów wybranych, najistotniejszych dokumentów regionalnych i lokalnych</i>	16
1.4 ORGANIZACJA I FINANSOWANIE	18
1.4.1 <i>Struktura organizacyjna niezbędna do wdrażania „Planu”</i>	18
1.4.2 <i>Niezbędne zasoby ludzkie</i>	18
1.4.3 <i>Niezbędne zasoby finansowe</i>	20
1.5 ZAKRĘS OPRACOWANIA	20
1.6 WYKAZ MATERIAŁÓW ŹRÓDŁOWYCH	21
2. OGÓLNA CHARAKTERYSTYKA OBSZARU OBJĘTEGO „PLANEM” I UWARUNKOWANIA ZWIĄZANE, Z JAKOŚCIĄ POWIETRZA ATMOSFERYCZNEGO	23
2.1 IDENTYFIKACJA OBSZARU	23
2.2 POŁOŻENIE	23
2.3 PRZYRODA I FORMY JEJ OCHRONY NA TERENIE GMINY STOLNO	24
2.4 WODY PODZIEMNE I POWIERZCHNIOWE	28
2.5 ZAOPATRZENIE GMINY W WODĘ	28
2.6 GOSPODARKA ŚCIEKOWA	29
2.7 GOSPODARKA ODPADAMI	29
2.8 GLEBA	29
2.9 TURYSTYKA I KULTURA	30
2.10 UWARUNKOWANIA KRAJOBRAZOWE	31
2.11 POWIERZCHNIA OBSZARU OBJĘTEGO „PLANEM”	31
2.12 LUDNOŚĆ	31
2.13 DZIAŁALNOŚĆ GOSPODARCZA	32
2.14 SYTUACJA MIESZKANIOWA	32
2.15 UWARUNKOWANIA KLIMATYCZNE	33
3. OBECNY STAN JAKOŚCI POWIETRZA ATMOSFERYCZNEGO NA TERENIE GMINY	34
4. CHARAKTERYSTYKA NOŚNIKÓW ENERGETYCZNYCH ZUŻYWANYCH NA TERENIE GMINY STOLNO	35
4.1 SYSTEM CIEPŁOWNICZY	35
4.2 SYSTEM GAZOWNICZY	35
4.2.1 <i>Charakterystyka systemu gazowniczego</i>	35
4.2.2 <i>Zużycie i odbiorcy gazu</i>	36
4.2.3 <i>Plany rozwojowe dostawców gazu na terenie gminy</i>	36
4.3 SYSTEM ENERGETYCZNY	36
4.3.1 <i>Charakterystyka systemu energetycznego</i>	36
4.3.2 <i>Odbiorcy i zużycie energii elektrycznej</i>	38
4.3.3 <i>Plany rozwojowe sieci elektroenergetycznej</i>	39
4.3.4 <i>Oświetlenie ulic</i>	39
4.4 TRANSPORT NA TERENIE GMINY	39
4.5 ODNAWIALNE ŹRÓDŁA ENERGII – STAN OBECNY	40



Plan gospodarki niskoemisyjnej dla Gminy Stolno na lata 2015 - 2020

4.6	MIKROINSTALACJE	44
4.7	ZASTOSOWANIE KOGENERACJI.....	45
5.	IDENTYFIKACJA OBSZARÓW PROBLEMOWYCH.....	46
6.	WYNIKI INWENTARYZACJI EMISJI DWUTLENKU WĘGLA DO ATMOSFERY Z TERENU GMINY STOLNO	47
6.1	ETAPY OKREŚLANIA WIELKOŚCI EMISJI CO ₂	47
6.2	METODOLOGIA INWENTARYZACJI ŹRÓDEŁ EMISJI CO ₂	47
6.2.1	Podstawowe założenia przyjęte w „Planie”	47
6.2.2	Sposób zbierania danych	49
6.2.3	Ogólne zasady opracowania inwentaryzacji.....	49
6.2.4	Uzasadnienie wyboru roku bazowego.....	50
6.2.5	Ogólne zasady opracowania bazy danych	50
6.2.6	Wykaz źródeł danych uwzględnione w inwentaryzacji bazowej	51
6.2.7	Unikanie podwójnego liczenia emisji	52
6.2.8	Współpraca z interesariuszami.....	52
7.	WYNIKI OBLICZEŃ.....	55
7.1	EMISJA ZWIĄZANA Z DZIAŁALNOŚCIĄ SAMORZĄDOWĄ.....	55
7.1.1	Budynki.....	55
7.1.2	Pojazdy.....	56
7.1.3	Oświetlenie publiczne.....	56
7.1.4	Gospodarka wodno-ściekowa	56
7.1.5	Gospodarka odpadami	56
7.2	EMISJA Z DZIAŁALNOŚCI SPOŁECZEŃSTWA	56
7.2.1	Mieszkalnictwo	57
7.2.2	Handel, usługi i przemysł	57
7.2.3	Transport.....	57
7.2.4	Gospodarka odpadami.....	58
7.3	EMISJA OGÓLEM Z TERENU GMINY STOLNO	58
7.4	ZUŻYCIE ENERGII NA TERENIE GMINY STOLNO	58
7.5	ZESTAWIENIE WYNIKÓW INWENTARYZACJI NA TERENIE GMINY STOLNO	58
8.	PLAN DZIAŁAŃ NA RZECZ OGRANICZENIA NISKIEJ EMISJI	61
8.1	CELE OKREŚLONE DLA GMINY STOLNO	61
8.2	DŁUGOTERMINOWY CEL STRATEGICZNY	61
8.3	STRATEGIA DŁUGOTERMINOWA DO ROKU 2020	62
8.4	KIERUNKI „PLANU” DO ROKU 2020	62
8.5	CZYNNIKI POTENCJALNIE ODDZIAŁUJĄCE NA REALIZACJĘ „PLANU” – ANALIZA SWOT	63
9.	OGÓLNA ANALIZA EKONOMICZNA I HARMONOGRAM DZIAŁAŃ	64
9.1	ŹRÓDŁA FINANSOWANIA	64
9.2	OGÓLNA ANALIZA EKONOMICZNA	65
9.3	HARMONOGRAM DZIAŁAŃ – WDROŻENIE PRZEDSIĘWZIĘĆ	66
9.3.1	Ograniczanie emisji w budynkach	66
9.3.2	Wykorzystanie alternatywnych źródeł energii.....	66
9.3.3	Ekologiczne oświetlenie	67
9.3.4	Efektywna produkcja i dystrybucja ciepła	67
9.3.5	Niskoemisyjny transport	67
9.3.6	Gospodarka przestrzenna	68
9.3.7	Informacja i edukacja	68



Plan gospodarki niskoemisyjnej dla Gminy Stolno na lata 2015 - 2020

9.3.8	Usługi doradcze dla mieszkańców w zakresie efektywności energetycznej, ograniczania emisji GHG oraz zastosowania OZE	69
9.3.9	Edukacja przedsiębiorców poprzez zielone zamówienia publiczne.....	69
9.3.10	Szkolenia w zakresie efektywności energetycznej, zmian klimatu i OZE	69
9.3.11	Akcje informacyjne i promocyjne skierowane do mieszkańców, konferencje, działania promocyjne w ramach realizowanych projektów	70
9.4	HARMONOGRAM DZIAŁAŃ – WDROŻENIE PRZEDSIĘWZIĘĆ.....	70
9.5	WYKAZ DZIAŁAŃ/ZADAŃ I ŚRODKI ZAPLANOWANE NA CAŁY OKRES OBJĘTY PLANEM.....	82
9.6	LOKALNY ZASIĘG DZIAŁAŃ.....	83
9.7	GEOGRAFICZNY ZASIĘG DZIAŁAŃ.....	83
9.8	NISKOEMISYJNY CHARAKTER DZIAŁAŃ.....	83
10.	OCENA REALIZACJI I ZARZĄDZANIE „PLANEM”	83
10.1	MONITORING I WSKAŹNIKI	83
10.2	PROCEDURA WERYFIKACJI I MONITORINGU WDRAŻANIA „PLANU”	84
10.3	GŁÓWNE FUNKCJE ADMINISTRACJI SAMORZĄDOWEJ.....	88
11.	WSPÓŁPRACA WŁADZ GMINY STOLNO Z SĄSIEDNIMI GMINAMI	89
12.	ODNIESIENIE SIĘ DO UWARUNKOWAŃ, O KTÓRYCH MOWA W ART. 49 USTAWY Z DNIA 3 PAŹDZIERNIKA 2008 R. O UDOSTĘPNIENIU INFORMACJI O ŚRODOWISKU I JEGO OCHRONIE, UDZIALE SPOŁECZEŃSTWA W OCHRONIE ŚRODOWISKA ORAZ O OCENACH ODDZIAŁYWANIA NA ŚRODOWISKO	89
13.	NOTY INFORMACYJNE O OSOBACH SPORZĄDZAJĄCYCH DOKUMENT	93

Załącznik:

1. Szczegółowy opis zewnętrznych źródeł dofinansowania
2. Efekty energetyczne wybranych usprawnień termomodernizacyjnych i elektroenergetycznych
3. Baza danych – arkusz kalkulacyjny umożliwiający wyliczenia emisji CO₂ w poszczególnych latach objętych Planem gospodarki niskoemisyjnej



Streszczenie w języku niespecjalistycznym

Plan gospodarki niskoemisyjnej (PGN) to strategiczny dokument dla gminy, mający wpływ na lokalną gospodarkę ekologiczną i energetyczną. PGN zawiera informacje o ilości wprowadzanych do powietrza pyłów i gazów cieplarnianych na terenie gminy, podając jednocześnie propozycje konkretnych i efektywnych działań ograniczających te ilości.

Potrzeba sporządzenia i realizacji PGN wynika ze zobowiązań, określonych w ratyfikowanym przez Polskę Protokole z Kioto oraz w pakiecie klimatyczno-energetycznym, przyjętym przez Komisję Europejską w grudniu 2008 roku.

Działania określone w PGN są zgodne z polityką naszego kraju w przedmiocie sprawy i wynikają z Założeń Narodowego Programu Rozwoju Gospodarki Niskoemisyjnej, przyjętych przez Radę Ministrów 16 sierpnia 2011 roku.

Plan gospodarki niskoemisyjnej dla gminy Stolno pomoże w spełnieniu obowiązków nałożonych na jednostki sektora publicznego w zakresie efektywności energetycznej. Posiadanie Planu będzie podstawą do uzyskania dotacji m.in. na cele termomodernizacyjne z budżetu Unii Europejskiej w perspektywie finansowej 2015-2020.

Celem niniejszego opracowania jest analiza zakresu możliwych do realizacji przedsięwzięć, których wcielenie w życie skutkować będzie zmianą struktury używanych nośników energetycznych oraz zmniejszeniem zużycia energii, czego konsekwencją ma być stopniowe obniżanie emisji gazów cieplarnianych (wyrażonej, jako tona dwutlenku węgla) na terenie gminy Stolno.

Stolno, to gmina wiejska zlokalizowana w województwie kujawsko-pomorskim, w powiecie chełmińskim. Siedziba gminy to Stolno. Gminy sąsiednie to: Chełmno, Grudziądz, Kijewo Królewskie, Lisewo, Papowo Biskupie i Płużnica.

Gmina według granic administracyjnych zajmuje obszar 9852 ha, w tym jest 7827 ha użytków rolnych (7186 ha gruntów ornych, 81 ha sadów, 88 ha łąk trwałych i 273 ha pastwisk trwałych i 199 ha pozostałych), 1318 ha gruntów leśnych oraz 110 ha grunty pod wodami i 372 ha tereny zabudowane. Użytki ekologiczne wynoszą 9 ha, nieużytki 190 ha a tereny różne 26 ha. Udział terenów rolnych i zielonych w ogólnej powierzchni gminy wynosi około 94 %.

Stan jakości powietrza na terenie gminy Stolno kształtowany jest głównie przez:

- rozproszone źródła ciepła: lokalne kotłownie dla zabudowy wielorodzinnej i usług publicznych oraz indywidualne kotłownie w zabudowie mieszkaniowej jednorodzinnej,
- komunikację samochodową.

Gmina Stolno nie ma opracowanego odrębnego „Programu ochrony powietrza”.

System ciepłowniczy

Na obszarze gminy nie ma dużych wolnostojących obiektów gospodarki ciepłowniczej. Budynki użyteczności publicznej w przeważającej części ogrzewane są energią ciepłą z kotłowni zasilanych olejem opałowym i węglem.

Budownictwo jednorodzinne, usługi i przemysł ogrzewane są z kotłowni indywidualnych zasilanych olejem opałowym lub węglem. Na terenie gminy nie występują urządzenia wykorzystujące potencjał energii odnawialnych w zakresie produkcji energii ciepłej.

Całość działań w zakresie wytwarzania i dystrybucji energii ciepłej na terenie gminy zmierzać będzie do poprawy stanu środowiska oraz zmniejszania kosztów wytwarzania energii ciepłej. Gmina posiada możliwości wykorzystania zasobów energii ekologicznie czystej, opartej o odnawialne źródła, dlatego też należy rozważyć możliwość wykorzystania energii ciepłej i elektrycznej ze źródeł alternatywnych (dotyczy to głównie pozyskiwania ciepła z biomasy), ze źródeł niskotemperaturowych i z energii promieniowania słonecznego.

System gazowniczy

Przez gminę przebiega sieć transportu - gazociąg wysokiego ciśnienia w relacji Grudziądz – Chełmno – Świecie, którego odcinek przechodzi przez obszar gminy Stolno.



Plan gospodarki niskoemisyjnej dla Gminy Stolno na lata 2015 - 2020

Jednak ze względu na jego duże wykorzystanie i małą przepustowość, nie może on być wykorzystywany jako źródło zasilania gazowego na terenie gminy.

Długość czynnej sieci gazowej wynosi ok. 20 000 m jednakże wg danych GUS z gazu sieciowego korzysta tylko 4 mieszkańców.

System energetyczny

W otoczeniu gminy Stolno przechodzą linie wysokiego napięcia 220 kV. Częściowo na obszarze gminy zlokalizowana jest linia elektroenergetyczna 110 kV relacji Wąbrzeźno – Grudziądz, źródłem zasilania w energię elektroenergetyczną 15 kV są stacje transformatorowe zlokalizowane w Chełmnie i Grudziądzu.

Na terenie gminy Stolno zlokalizowanych jest łącznie 90 stacji 15/0,4 kV.

Transport drogowy

Podstawowy układ drogowy gminy stanowi sieć dróg: krajowych, wojewódzkich, powiatowych oraz gminnych.

Położenie komunikacyjne gminy należy do atrakcyjnych, z uwagi na bliskość głównego szlaku komunikacyjnego, jakim jest droga krajowa międzyregionalna o nawierzchni twardej i długości 7,7 km.

Przez teren gminy przebiegają drogi powiatowe o łącznej długości 31,160 km:

1. nr drogi 1608C – Grubno – Wielkie Czyste – 5,470 km,
2. nr drogi 1609C – Rybieniec - Stolno – 2,253 km,
3. nr drogi 1611C – Wielkie Łunawy – Paparzyn – 1,504 km,
4. nr drogi 1612C – Trzebieluch – Robakowo – 2,635 km,
5. nr drogi 1613C – Robakowo – Pniewite – 1,085 km,
6. nr drogi 1614C – Paparzyn – Krusin – 3,350 km,
7. nr drogi 1625C – Jeleniec – Cepno – 5,274 km,
8. nr drogi 1630C – Obory – Robakowo – 3,475 km,
9. nr drogi 1631C – Wabcz – Linowiec – 2,922 km,
10. nr drogi 1623C – Brzozowo - Stolno – 3,042 km,
11. nr drogi 1640C – stacja PKP Gorzuchowo- do drogi nr 543 – 0,150 km.

Sieć dróg krajowych, wojewódzkich i powiatowych uzupełniona jest przez drogi gminne administrowane przez władze Gminy. Drogi te służą mieszkańcom wsi niejednokrotnie jako jedyne drogi dojazdowe do siedziby gminy i powiatu.

Przez teren gminy przebiegają również linie PKS na trasach z Torunia do Chełmno, Świecia, Grudziądz, Radzyna Chełmińskiego czy Wąbrzeźna.

Uzupełnieniem transportu drogowego jest transport kolejowy. Przez gminę przebiega linia kolejowa jednotorowa relacji Toruń – Grudziądz – Malbork, ze stacją towarowo – osobową w Gorzuchowie.

Ankietyzacja wskazała, że większość pojazdów, którymi poruszają się mieszkańcy, zasilana jest benzyną (około 60%), w tym około 20% posiada instalację LPG, natomiast pojazdów zasilanych olejem napędowym jest wśród mieszkańców gminy Stolno około 40%.

Według danych z ankiet mieszkańcy gminy Stolno przejeżdżają w ciągu miesiąca średnio około 650 km, z czego około 10% na terenie gminy.

Pomimo wysokiej średniej ilości pojazdów na mieszkańca gminy, około 25% mieszkańców korzysta z transportu publicznego, w głównej mierze PKS.

Odnawialne źródła energii

Na terenie gminy Stolno pracuje kilka elektrowni wiatrowych. W lipcu 2011 roku uruchomiono farmę wiatrową produkującą rocznie około 1000 MWh, podłączonej do linii 15 kV. W gminie opracowano miejscowy plan zagospodarowania przestrzennego "Park Wiatrowy Stolno I" dla terenów w gminie Stolno przyjęty uchwałą XXV/197/2013 z dnia 10 maja 2013r. Na bieżąco wpływają wnioski o wydanie środowiskowych uwarunkowań dla inwestycji polegających na budowie elektrowni wiatrowych. Niektóre z nich zostały zaakceptowane i inwestycje czekają na realizację.



Plan gospodarki niskoemisyjnej dla Gminy Stolno na lata 2015 - 2020

Według opracowania Zasoby i możliwości wykorzystania odnawialnych źródeł energii na terenie województwa kujawsko-pomorskiego wykonanego przez Kujawsko-Pomorskie Biuro Planowania Przestrzennego i Regionalnego we Włocławku w gminie występują zdefiniowane zasoby geotermalne.

Na terenie gminy wykorzystywane są również kolektory słoneczne oraz piece na biomasę – kotłownia dwupaliwowa opalana słomą i węglem o mocy 500KW dla osiedla mieszkaniowego w miejscowości Cepno.

Do podstawowych zobowiązań Gminy Stolno w zakresie OZE należą:

- 1 Dostosowanie prawa lokalnego do celów powiększania udziału OZE w pozyskiwaniu energii poprzez odpowiednie zapisy w Studium Uwarunkowań i Kierunków Zagospodarowania Przestrzennego Gminy Stolno, dotyczące zaopatrywania nowopowstających budynków mieszkalnych oraz samorządowych w instalacje ciepłownicze (ogrzewanie, chłodzenie, c.w.u.) oparte o niskoemisyjne paliwa, a najlepiej z udziałem OZE np. kolektory słoneczne, pompy ciepła, jak również wyznaczenie terenów pod inwestycje w zakresie odnawialnych źródeł energii,
- 2 Przeprowadzenia zgodnie z art. 10, ust. 2, pkt 5 Ustawy z dnia 15 kwietnia 2011 r. o efektywności energetycznej (Dz. U. 94, poz. 551 z późn. zm.), audytu energetycznego budynków o powierzchni użytkowej powyżej 500 m², których jednostka sektora publicznego jest właścicielem lub zarządcą, jak również, w przypadku wystąpienia takiej konieczności, przeprowadzenie działań termomodernizacyjnych; Budynki zarządzane przez Gminę Stolno, które powinny być poddane audytowi energetycznemu to przede wszystkim obiekty oświatowe (szkoły, przedszkola) oraz świetlice wiejskie.
- 3 Inwestowanie w odnawialne źródła energii zwłaszcza w budynkach, których właścicielem lub zarządcą jest Gmina Stolno,
- 4 Szeroko pojęta akcja edukacyjna mieszkańców gminy na temat konieczności, korzyści dla środowiska i oszczędności wynikających z odnawialnych źródeł energii poprzez:
 - organizowanie imprez związanych z tą tematyką np. „Dni czystej energii”,
 - edukację dzieci i młodzieży w szkołach,
 - organizowanie konkursów plastycznych oraz wiedzy o OZE,
 - kampanię społeczną np. na stronie internetowej oraz w sposób zwyczajowo przyjęty w gminie o sposobach oszczędzania energii np. wymiana żarówek na oświetlenie energooszczędne, przeprowadzanie termomodernizacji budynków,
 - informowanie społeczeństwa o możliwościach pozyskania środków na przydomowe instalacje OZE (kolektory słoneczne, pompy ciepła),
 - informowanie o korzyściach wynikających z biogazowni,
 - przeprowadzenie szkoleń i edukacja pracowników Gminy Stolno w zakresie planowania zużycia energii, audytów energetycznych, instalacji OZE,
 - współpraca z innymi gminami w zakresie wprowadzania instalacji OZE, zwłaszcza wspólnego korzystania z biogazowni,
 - dalsza wymiana oświetlenia dróg, placów, ulic, budynków i miejsc publicznych na bardziej energooszczędne,
 - w przypadku budowy nowych budynków gminnych lub remontów uwzględnianie zasad energooszczędności, wprowadzanie w miarę możliwości instalacji OZE, wykorzystywanie maksymalnie naturalnego oświetlenia np. przeszklone łączniki, fragmenty dachów, dostosowanie oświetlenia do charakteru pomieszczenia (inne oświetlenie pożądané jest w biurach inne w sali konferencyjnej), stosowanie czasowych wyłączników światła,
 - promowanie zachowań zmierzających do oszczędzania energii wśród mieszkańców gminy,
 - przygotowanie planu działań w zakresie OZE na najbliższy rok, przedstawienie założeń na Radzie Gminy i wcielenie w życie założeń,
 - kontynuowanie wdrożonych już w gminie działań proekologicznych

O potencjale wykorzystywania OZE w gminie decyduje głównie aspekt finansowy. Pomimo oferowanych dofinansowań barierą stanowi procedura ich pozyskiwania oraz wkład własny. Rozwiązaniem problemu jest propozycja wystąpienia Gminy o zewnętrzne (UE) środki finansowe w imieniu mieszkańców. Z tego tytułu należy się spodziewać, że głównym obszarem wykorzystującym OZE w Gminie będzie obszar mieszkalnictwa.



Plan gospodarki niskoemisyjnej dla Gminy Stolno na lata 2015 - 2020

Identyfikacja problemów emisji substancji do powietrza z terenu gminy Stolno

- Na terenie gminy brak jest scentralizowanego systemu ogrzewania, a liczba budynków podłączonych do lokalnych kotłowni jest niewielka,
- brak gazyfikacji gminy powoduje, że większość domostw ogrzewana jest z wykorzystaniem węgla i miału węglowego,
- pomimo dobrych warunków do uprawy roślin energetycznych na terenie gminy został zidentyfikowany jeden obiekt wykorzystujący biomasę (słomę) jako surowiec energetyczny,
- na terenie gminy wykorzystywanie odnawialnych źródeł energii stanowi niewielki udział w ogólnym zapotrzebowaniu energetycznym,
- na terenie gminy występuje duża liczba pojazdów osobowych (wysoki wskaźnik liczby pojazdów na osobę).

Wyniki inwentaryzacji wielkości emisji dwutlenku węgla

W inwentaryzacji uwzględniono dane źródłowe za 2009 r. (rok bazowy) w zakresie:

- zużycia energii elektrycznej,
- zużycia ciepła sieciowego (jeżeli występowało),
- zużycia paliw kopalnych (węgiel kamienny, gaz ziemny i olej opałowy),
- zużycia paliw przeznaczonych do transportu,
- zużycia biomasy i energii ze źródeł odnawialnych,
- wytworzonych/składanych odpadów,
- gospodarki wodno-ściekowej.

Inwentaryzację przeprowadzono w podziale na dwie grupy:

- pierwsza grupa związana jest z aktywnością samorządu lokalnego,
- druga grupa związana jest aktywnością społeczeństwa.

Każda z grup podzielona została na podgrupy źródeł, odpowiadające działaniom władz lokalnych i społeczeństwa, w celu ułatwienia zbiórki danych oraz wprowadzania danych do bazy danych.

Całkowita emisja CO₂ z obszaru gminy Stolno w 2009 r. wyniosła 19417,11 Mg.

Zużycie energii finalnej z obszaru gminy Stolno w 2009 r. wyniosło 76691,11 MWh.

Całkowita ilość wyprodukowanej energii przy użyciu instalacji OZE na obszarze gminy Stolno w 2009 r. wyniosła 25009,62 MWh.

Określenie celu strategicznego oraz monitoring efektów działań

Celem strategicznym jest poprawa stanu powietrza atmosferycznego przy zrównoważonym i efektywnym wykorzystaniu nośników energii poprzez wsparcie gospodarki niskoemisyjnej na terenie gminy Stolno.

Celem głównym planowanych działań jest:

- redukcja emisji gazów cieplarnianych, wyrażona w Mg CO₂,
- redukcja zużycia energii finalnej, wyrażona w MWh,
- zwiększenie udziału zużycia energii z odnawialnych źródeł w ogólnym zużyciu energii, wyrażone w MWh,
- poprawa jakości powietrza atmosferycznego na terenie gminy, poprzez redukcję emisji pyłu zawieszzonego i benzo/a/pirenu.

Monitoring efektów jest istotnym elementem procesu wdrażania „Planu”. Dla docelowego roku realizacji „Planu” (2020) przewiduje monitorowanie wskaźników przedstawionych poniższej w tabeli.



Plan gospodarki niskoemisyjnej dla Gminy Stolno na lata 2015 - 2020

Lp.	Obszar	Redukcja zużycia energii finalnej w MWh	Redukcja emisji CO ₂ w Mg CO ₂	Wykorzystanie OZE w produkcji energii w MWh	Redukcja zanieczyszczeń do powietrza w Mg	
					Pył PM10	Benzo/a/piren
1	2	3	4	5	6	7
1	Cel strategiczny na rok 2020	2 204,21	1 316,45	1 371,83	1,69	0,00056
2	Cel strategiczny na rok 2020 - publiczne	292,01	184,08	85,25	0,12	0,00004
3	Cel strategiczny na rok 2020 - społeczeństwo	1 912,20	1 132,37	1 286,58	1,57	0,00052
4	Cel strategiczny na rok 2020 w %	2,67	7,25	34,18*	-	-

* Efekt uwzględnia obecne wykorzystanie OZE

Powyższe wskaźniki będą monitorowane na podstawie wprowadzanych do bazy danych inwentaryzacji emisji CO₂ danych w poszczególnych latach objętych „Planem”. Monitoring polegał będzie na obserwacji tendencji w zbliżaniu się lub oddalaniu od wskaźników „Planu”.

Ponadto wskaźnikami efektów realizacji „Planu” mogą być:

- zużycie energii elektrycznej na terenie gminy,
- zużycie energii cieplnej na terenie gminy,
- zużycie gazu na terenie gminy,
- zużycie poszczególnych surowców energetycznych na terenie gminy,
- i inne,

które monitorować można za pomocą bazy danych, w której powyższe zużycia określone zostały w odpowiednich zakładkach poszczególnych arkuszy.

Głównymi efektami ekologicznymi i ekonomicznymi wdrożenia określonych w Planie gospodarki niskoemisyjnej dla gminy Stolno działań jest:

- redukcja emisji gazów cieplarnianych,
- zwiększenie udziału zużycia energii ze źródeł odnawialnych,
- redukcję zużycia energii elektrycznej i cieplnej,
- poprawa jakości powietrza atmosferycznego,

ale także:

- oszczędności, dzięki ograniczeniu i optymalizacji zużycia energii finalnej,
- zwiększenia sprawności wytwarzania ciepła,
- ograniczenia strat ciepła w ogrzewanych budynkach.

Źródła finansowania

Działania przewidziane w „Planie” będą finansowane ze środków zewnętrznych i własnych Gminy. Środki na realizację powinny być zabezpieczone głównie w programach krajowych i europejskich, a we własnym zakresie – konieczne jest wpisanie działań długofalowych do wieloletnich planów inwestycyjnych oraz uwzględnienie wszystkich działań w corocznym budżecie Gminy. Przewiduje się pozyskanie zewnętrznego wsparcia finansowego (w formie bezwrotnych dotacji i preferencyjnych pożyczek) dla prowadzonych działań.

Należy zwrócić szczególną uwagę na fakt, że „Plan” opracowany jest przede wszystkim z myślą o mieszkańcach gminy, by przyniósł im widoczne efekty ekologiczne i ekonomiczne.

Z tego też względu zaproponowane cele oraz poszczególne działania przewidują uzyskanie odpowiedniej kwoty dofinansowania inwestycji zmierzającej do poprawy, jakości życia mieszkańców na terenie gminy Stolno.

Dzięki temu mieszkańiec gminy zyskuje:

1. **czystsze powietrze** (odczuwalne szczególnie w okresie grzewczym),



Plan gospodarki niskoemisyjnej dla Gminy Stolno na lata 2015 - 2020

2. **oszczędności** pośrednie (oszczędza gmina – oszczędza też mieszkańiec) oraz bezpośrednie (oszczędności z tytułu mniejszego zużycia poszczególnych mediów),
3. **możliwość uzyskania dotacji UE** na działania takie, jak:
 - termomodernizacja budynków użyteczności publicznej, budynków gminnych oraz budynków społeczeństwa,
 - modernizację oświetlenia ulic i placów, skutkujących zwiększeniem komfortu przebywania po zmroku mieszkańców,
 - poprawę jakości dróg, poprawiającą komfort ich użytkowania,
 - wykorzystywanie odnawialnych źródeł energii, takich jak: instalacje solarne, fotowoltaika, pompy ciepła i inne, zarówno przez jednostki gminne, jak i społeczeństwo, na potrzeby ogrzewania wody użytkowej oraz wspomagania ogrzewania pomieszczeń, co skutkować będzie wyraźnymi oszczędnościami z tytułu mniejszego zużycia mediów grzewczych,
 - wymianę starych kotłów/ pieców na nowe i sprawniejsze, zarówno w budynkach jednostek gminnych, jak i w budynkach społeczeństwa, co skutkować będzie mniejszą emisją pyłów i substancji do powietrza (czystsze powietrze) oraz oszczędnościami wynikającymi z większej sprawności nowego kotła/pieca i mniejszego zużycia tańszego medium grzewczego,
 - zabezpieczenie energetyczne wszystkich mieszkańców, poprzez tworzenie kotłowni lokalnych wyposażonych w niezależne, odnawialne źródła energii, najczęściej w skojarzeniu (jednoczesne wytwarzanie energii elektrycznej i ciepłej).

Dobrze realizowany „Plan” pozwoli podnieść zwiększyć szanse Gminy Stolno i podmiotów działających na jego terenie na uzyskanie dofinansowania ze środków krajowych i Unii Europejskiej, w tym pochodzących z Regionalnego Programu Operacyjnego Województwa Kujawsko-Pomorskiego na lata 2015-2020.

Brak opracowanego planu gospodarki niskoemisyjnej dla gminy Stolno spowoduje, że skorzystanie z oferowanych źródeł dofinansowania na wymienione powyżej działania, zarówno dla jednostek gminnych jak i społeczeństwa będzie utrudnione.

Przedstawiony w niniejszym dokumencie plan działań pozwoli na osiągnięcie wyznaczonych celów, pod warunkiem konsekwentnej i skutecznej realizacji zaplanowanych zamierzeń. Nie będzie to możliwe bez uzyskania dofinansowania na te działania. Szczególnie dla mieszkańców gminy możliwość finansowania lub dofinansowania planowanych przedsięwzięć stwarza możliwości czynnego ich udziału w realizacji celów określonych w „Planie”.



Część opisowa

1. Wstęp

Pod pojęciem gospodarki niskoemisyjnej należy rozumieć gospodarkę szanującą środowisko naturalne, biorącą pod uwagę interesy nie tylko bieżącego pokolenia, ale i przyszłych pokoleń, dla których czyste powietrze, niezdewastowany krajobraz i zdrowie publiczne nie są mniej ważne niż zysk finansowy.

Pierwszym celem polityki publicznej w scenariuszu niskoemisyjnej modernizacji jest przełamanie barier informacyjnych, technologicznych i finansowych, mogących zablokować pełne wykorzystanie potencjału efektywności drzemającego w polskiej gospodarce.

Stan środowiska naturalnego jest uzależniony od procesu spalania paliw na cele grzewcze w budynkach indywidualnych oraz użyteczności publicznej (gminnych). Spalanie to powoduje emisję substancji do powietrza (pyłowo-gazowych). Skuteczne ograniczenie negatywnego oddziaływania tej emisji wymaga przeprowadzenia inwestycji, których celem jest zmniejszenie zużycia energii oraz zastępowanie obecnie wytwarzanej energii ze spalania paliw kopalnych na rzecz produkowanej energii ze źródeł odnawialnych (OZE).

Niestety często zdarza się, że koszty tego rodzaju przedsięwzięć są zbyt wysokie w stosunku do możliwości podmiotu wdrażającego. Obecnie w Polsce wprowadza się szereg narzędzi preferencyjnego wsparcia finansowego przedsięwzięć z zakresu ochrony środowiska w tym ochrony atmosfery. Najczęściej narzędzia te są dostępne dla podmiotów komercyjnych, jednostek samorządu terytorialnego i innych podmiotów instytucjonalnych. Tymczasem wiadomym jest, że problemy związane ze złą jakością powietrza są w znacznej mierze wynikiem spalania paliw na cele grzewcze w indywidualnych kotłowniach zainstalowanych w budynkach mieszkalnych.

W przypadku budynków indywidualnych brak jest prawnych normatyw, których egzekwowanie pozwalałoby kontrolować poziom emisji (inaczej niż w przypadku dużych zakładów produkcyjnych). Samorządy i przedsiębiorstwa dokonują działań mających na celu ograniczenie zużycia energii, natomiast niska emisja „mieszkaniowa” pozostaje kwestią otwartą. Pomocne, zatem byłoby wprowadzenie narzędzi „pośredniego” stymulowania postaw proekologicznych dla prywatnych właścicieli budynków mieszkalnych. Zachęty mające na celu zmniejszanie zaangażowania środków własnych, dają lepsze rezultaty niż wprowadzenie sankcji administracyjnych.

Koniecznym jest wypracowanie dokumentów przyjmowanych uchwałą rady gminy lub powiatu, które będą między innymi:

- gromadzić dane w odniesieniu do osób chętnych do podjęcia działania inwestycyjnego w zakresie ograniczenia zużycia energii elektrycznej oraz ciepłej,
- analizowały dostępne kierunki działania w obszarze techniczno-technologicznym,
- wskazywały parametry ekonomiczne związane z realizacją przedsięwzięcia - zalicza się tu wartość nakładów inwestycyjnych, źródła finansowania, oszczędności w kosztach ogrzewania itp.,
- opisywały spodziewane efekty energetyczne i ekologiczne,
- dostarczały narzędzi monitoringu kluczowego społecznie, parametru jakim jest efekt ekologiczny.

Patrząc na doświadczenia różnych jednostek samorządu terytorialnego można stwierdzić, iż realizacja programu ograniczenia niskiej emisji wydatnie przyczynia się do poprawy stanu środowiska. Wprowadzenie programów umożliwiających skorzystanie z różnego rodzaju dofinansowań, stymuluje zmianę nośnika energii dla ogrzania budynków, z paliwa stałego (węgla kamiennego) na inne, bardziej przyjazne środowisku rodzaje paliw jak gaz ziemny, olej opałowy, biomasa, ekogroszek czy też OZE (panele fotowoltaiczne, pompy ciepła itp.). Dodatkowo umożliwia zracjonalizowanie zużycia energii poprzez wymianę niskosprawnych kotłów i pieców na jednostki o wyższej efektywności, a także na instalację odnawialnych źródeł energii jako układów wspomagających wytwarzanie energii elektrycznej i ciepła. Wszystko to przyczynia się do redukcji emisji substancji szkodliwych dla środowiska, takich jak: dwutlenek siarki, tlenek węgla, tlenki azotu, pyły, wielopierścieniowe węglowodany aromatyczne WWA, benzo(a)piren, dioksyny i furany oraz węglowodory alifatyczne, aldehydy, ketony, metale ciężkie.



Plan gospodarki niskoemisyjnej dla Gminy Stolno na lata 2015 - 2020

Ważnym aspektem opracowywanych programów jest wymuszenie zmiany zachowań wśród mieszkańców, polegające między innymi na braku spalania szczególnie w okresie zimowym w paleniskach domowych odpadów komunalnych, które powinny być unieszkodliwiane przez składowanie lub poddanie procesowi utylizacji biologicznej, które jest przyczyną trudnej do oszacowania emisji najbardziej niebezpiecznych związków do atmosfery.

1.1 Podstawa prawna i formalna opracowania

Potrzeba sporządzenia i realizacji Planu gospodarki niskoemisyjnej wynika ze zobowiązań, określonych w ratyfikowanym przez Polskę Protokole z Kioto oraz w pakiecie klimatyczno-energetycznym, przyjętym przez Komisję Europejską w grudniu 2008 roku. Ponadto jest zgodna z polityką Polski i wynika z Założeń Narodowego Programu Rozwoju Gospodarki Niskoemisyjnej, przyjętych przez Radę Ministrów 16 sierpnia 2011 roku.

Plan gospodarki niskoemisyjnej dla gminy Stolno pomoże w spełnieniu obowiązków nałożonych na jednostki sektora publicznego w zakresie efektywności energetycznej, określonych w ustawie z dnia 15 kwietnia 2011 r. o efektywności energetycznej (Dz. U. Nr 94, poz. 551 z późn. zm.). Posiadanie Planu będzie podstawą do uzyskania dotacji m.in. na cele termomodernizacyjne z budżetu Unii Europejskiej w perspektywie finansowej 2015-2020.

„Plan gospodarki niskoemisyjnej dla Gminy Stolno na lata 2015 – 2020” (dalej: „Plan” lub PGN) opracowano na podstawie umowy nr 7/2015 z dnia 30.01.2015 r., zawartej pomiędzy Gminą Stolno z siedzibą Stolno 112, 86-212 Stolno, a Pomorską Grupą Konsultingową S.A z siedzibą w Bydgoszczy ul. Gdańska 76, 85-021 Bydgoszcz.

Z uwagi na brak możliwości zaplanowania przez gminy konkretnych działań i budżetów na okres 7 lat, samorządy mogą przedstawić w planach zakres działań operacyjnych obejmujący najbliższe 3-4 lata od zatwierdzenia planu. Przedstawione działania muszą być spójne z Wieloletnimi Prognozami Finansowymi (WPF) oraz Wieloletnim Planem Inwestycyjnym (WPI).

1.2 Cel strategiczny i cele szczegółowe

Celem niniejszego opracowania jest analiza zakresu możliwych do realizacji przedsięwzięć, których wcielenie w życie skutkować będzie zmianą struktury używanych nośników energetycznych oraz zmniejszeniem zużycia energii, czego konsekwencją ma być stopniowe obniżanie emisji gazów cieplarnianych, (CO₂) na terenie gminy Stolno. Cel ten wpisuje się w bieżącą politykę energetyczną i ekologiczną gminy Stolno i jest wynikiem dotychczasowych działań i zobowiązań władz samorządowych.

Biorąc pod uwagę:

- przeprowadzoną inwentaryzację źródeł odpowiedzialnych za poziom niskiej emisji w gminie Stolno,
- zapotrzebowanie gminy Stolno na energię finalną,
- zapisy prawa europejskiego w zakresie efektywności energetycznej,

został określony długoterminowy cel główny /strategiczny, który brzmi:

Poprawa stanu powietrza atmosferycznego przy zrównoważonym i efektywnym wykorzystaniu nośników energii poprzez wsparcie gospodarki niskoemisyjnej na terenie gminy Stolno.

Wskazany wyżej długookresowy cel strategiczny będzie realizowany poprzez cele szczegółowe.

Cel szczegółowy I – wzrost efektywności energetycznej obiektów ze szczególnym uwzględnieniem budynków mieszkalnych i gminnych.

Cel szczegółowy II - redukcja zanieczyszczeń szczególnie PM10, CO₂ pochodzących zwłaszcza z indywidualnych źródeł ciepła.



Plan gospodarki niskoemisyjnej dla Gminy Stolno na lata 2015 - 2020

Tabela nr 1.2-1 Zestawienie celów „Planu”

L.p.	Cel	Zużycie energii finalnej [MWh]	Emisja CO ₂ [Mg]	Wykorzystanie OZE [MWh]
1	2	3	4	5
1	BEI	76691	19417	25010
2	MEI	79208	20169	26384
3	BAU	82587	18169	31661
4	2020	80383	16853	33033

„Plan gospodarki niskoemisyjnej dla Gminy Stolno na lata 2015 – 2020” proponuje sposoby miarodajnego monitorowania efektów podejmowanych działań, jak również przedstawia szereg możliwych do wykorzystania wskaźników oraz propozycję harmonogramu monitoringu.

1.3 Zgodność zapisów „Planu” z głównymi dokumentami strategicznymi i planistycznymi na poziomie krajowym, regionalnym oraz lokalnym

Poniżej w tabeli wyszczególniono, wraz z podaniem kontekstu, kluczowe (pod względem obszaru zastosowania oraz poruszanych zagadnień) dokumenty strategiczne i planistyczne, potwierdzające zbieżność niniejszego „Planu” z prowadzoną polityką krajową, regionalną i lokalną.

Tabela nr 1.31.3-1 Wykaz dokumentów strategicznych i planistycznych, wraz z podaniem kontekstu funkcjonowania, obejmujących zagadnienia związane z „Planem”

Lp.	Nazwa dokumentu	Kontekst krajowy	Kontekst regionalny	Kontekst lokalny
1	2	3	4	5
1	Długookresowa Strategia Rozwoju Kraju – Polska 2030. Trzecia fala nowoczesności	X		
2	Średniookresowa Strategia Rozwoju Kraju	X		
3	Polityka energetyczna Polski do 2030 roku	X		
4	Polityka Ekologiczna Państwa na lata 2009-2012 z perspektywą do roku 2016	X		
5	Krajowy Plan Działań w zakresie energii ze źródeł odnawialnych do 2020 roku	X		
6	Strategia „Bezpieczeństwo Energetyczne i Środowisko” 2020	X		
7	Krajowy Plan Działań dotyczący efektywności energetycznej	X		
8	Narodowy Program Rozwoju Gospodarki Niskoemisyjnej	X		
9	Strategia rozwoju województwa kujawsko-pomorskiego do roku 2020, Plan modernizacji 2020+		X	
10	Program Ochrony Środowiska z Planem Gospodarki Odpadami Województwa Kujawsko-Pomorskiego Na Lata 2011-2014 Z Perspektywą na lata 2015-2018		X	
11	Regionalny Program Operacyjny Województwa Kujawsko-Pomorskiego na lata 2014-2020, wersja 7.0 grudzień 2014		X	
12	„Powiatowy Program ochrony środowiska na lata 2012-2015 z perspektywą na lata 2016-2019” uchwalony przez Radę Powiatu Chełmińskiego Uchwałą Nr X/87/12 z dnia 23 lutego 2012 roku.		X	
13	Plan Gospodarki Odpadami dla Powiatu Chełmińskiego na lata 2004-2014		X	
14	Uchwała nr XXX/537/13 Sejmiku Województwa Kujawsko-Pomorskiego z dnia 28 stycznia 2013 r. w sprawie określenia programu ochrony powietrza dla strefy kujawsko-pomorskiej ze względu na przekroczenia poziomów dopuszczalnych dla pyłu PM10 i benzenu oraz docelowych dla arsenu i ozonu		X	
15	Program ochrony powietrza dla strefy kujawsko-pomorskiej ze względu na przekroczenie poziomów dopuszczalnych dla pyłu PM10 i benzenu oraz poziomu docelowego dla arsenu		X	
16	Studium Uwarunkowań i Kierunków Zagospodarowania Przestrzennego			X



Plan gospodarki niskoemisyjnej dla Gminy Stolno na lata 2015 - 2020

Tabela nr 1.31.3-1 Wykaz dokumentów strategicznych i planistycznych, wraz z podaniem kontekstu funkcjonowania, obejmujących zagadnienia związane z „Planem”

Lp.	Nazwa dokumentu	Kontekst krajowy	Kontekst regionalny	Kontekst lokalny
1	2	3	4	5
	Gminy Stolno przyjęte Uchwałą Rady Gminy Stolno nr XXVII/163/09 z 9 lipca 2009r.			
17	Założenia do planu zaopatrzenia gminy w ciepło, energię elektryczną i paliwa gazowe			X
19	Strategia Rozwoju Gminy Stolno na lata 2011-2020			X
20	Program Ochrony Środowiska dla Gminy Stolno			X

Omówienie zapisów wybranych, najistotniejszych dokumentów regionalnych i lokalnych

Strategia rozwoju województwa kujawsko-pomorskiego do roku 2020, Plan modernizacji 2020+ to jeden z najważniejszych dokumentów przygotowanych przez samorząd województwa, który poprzez swoje organy podejmuje działania na rzecz zaspokajania potrzeb mieszkańców regionu, stałego podnoszenia jakości życia i trzymania regionu na ścieżce trwałego i zrównoważonego rozwoju. Strategia obrazuje m.in.:

Cel strategiczny: Sprawne zarządzanie zwiększenia efektywności energetycznej i pozyskania energii z niskoemisyjnych źródeł – szczególnie istotne są tu kwestie rozwoju energooszczędnego budownictwa oraz spełnianie minimalnych wymogów takich jak: efektywność energetyczna i oszczędność energii, zwłaszcza w odniesieniu do wszelkich projektów infrastrukturalnych gdzie przewidziana jest budowa i modernizacja budynków oraz zapewnienie realnych mechanizmów preferencji dla projektów, maksymalizując oszczędność energii i efektywność energetyczną, co pobudza rozwój sektora budowlanego, zwiększa bezpieczeństwo energetyczne, zmniejsza emisję gazów cieplarnianych poprzez odzwierciedlenie w kryteriach wyboru projektów, upowszechniania nowych rozwiązań z zakresu budownictwa, architektury i urbanistyki - wskazuje się tu szczególnie na stosowanie nowoczesnych technologii budownictwa pasywnego, termomodernizacji i wykorzystywania odnawialnych źródeł energii.

Kierunki działań to m.in.

- Poprawa efektywności energetycznej
- Propagowanie zrównoważonego „zielonego” budownictwa
- Wspieranie rozwoju sieci gazowych istotnych dla zaopatrywania województwa

Zagadnienia dotyczące odnawialnych źródeł energii zostały ujęte w „Strategii” w aspektach:

- możliwości wykorzystania potencjału województwa, czyli dobrych warunków do rozwoju odnawialnych źródeł energii (zwłaszcza możliwość uprawy roślin energetycznych, wykorzystanie potencjału wód),
- zarządzania rozwojem, którego elementem jest racjonalne zarządzanie przestrzenią zgodnie z szeroko pojętą ideą ładu przestrzennego i wspierania rozwoju OZE dostosowanych do walorów środowiskowych,
- kompleksowego zagospodarowania doliny Wisły, które dostarczy również korzyści o charakterze energetycznym (wzrost produkcji energii ze źródeł odnawialnych),
- rozwoju innowacyjnej gospodarki województwa oraz zapewnienia bezpieczeństwa energetycznego,
- rozwoju przedsiębiorczości związanej z sektorem odnawialnych źródeł energii, zwłaszcza w dziedzinie biomasy (klastrowanie łańcucha produkcyjnego – produkcja biomasy, jej przystosowanie do celów energetycznych, handel paliwem i systemami grzewczymi, serwis urządzeń grzewczych).

Ustalenia dotyczące OZE zostały zawarte w ramach następujących celów strategicznych:

- gospodarka i miejsca pracy,
- nowoczesny sektor rolno-spożywczy,
- bezpieczeństwo,
- sprawne zarządzanie.



Plan gospodarki niskoemisyjnej dla Gminy Stolno na lata 2015 - 2020

Program Ochrony Środowiska z Planem Gospodarki Odpadami Województwa Kujawsko - Pomorskiego na lata 2011-2014 z perspektywą na lata 2015-2018 Dokument stanowi załącznik do Uchwały Nr XVI/299/11 Sejmiku Województwa Kujawsko- Pomorskiego z dnia 19 grudnia 2011 r.

PGN wpisuje się w założenia niniejszego dokumentu w zakresie:

cel ekologiczny 1: *Poprawa jakości środowiska:*

- priorytet: poprawa jakości powietrza atmosferycznego i ochrona klimatu tj. zachowanie jakości powietrza wraz ze standardami emisyjnymi poprzez: utrzymywanie emisji substancji do powietrza atmosferycznego poniżej poziomów dopuszczalnych, poziomów docelowych, zachowanie emisji co najmniej na poziomach dopuszczalnych, poziomów docelowych, zmniejszanie emisji co najmniej do poziomów dopuszczalnych i poziomów docelowych na terenach, gdzie one nie są dotrzymane, dążenie do zachowania poziomu celu długoterminowego, oraz przeciwdziałanie zmianom klimatu.

kierunki działań do 2014 r.:

- ograniczenie – docelowo eliminacja niskiej emisji ze źródeł komunalnych w miastach i terenach zwartej zabudowy mieszkaniowej poprzez: sukcesywną budowę sieci gazowej, zastępowanie paliw wysokoemisyjnych paliwami ekologicznymi (paliwami niskoemisyjnymi) energią ze źródeł zbiorczych lub energią ze źródeł odnawialnych oraz promocję budownictwa energooszczędnego;

cel ekologiczny 2: *Zrównoważone wykorzystanie surowców, materiałów, wody i energii:*

- priorytet: *Materiałochłonność, wodochłonność, energochłonność i odpadowość;*

kierunki działań do 2014 r.:

- wspieranie działań zmierzających do zmniejszenia zużycia wody i podniesienia efektywności wykorzystania energii w gospodarce komunalnej,
- wspieranie projektowania i realizacji energooszczędnego budownictwa,
- zwiększenie sprawności wytwarzania energii i zmniejszenia strat energii w przesyłach;
- priorytet: *Wykorzystanie energii ze źródeł odnawialnych* - jednym z priorytetów polityki energetycznej państwa jest rozwój energetyki opartej na wykorzystaniu odnawialnych źródeł energii. Należy dążyć do jak największego wykorzystania OZE w codziennym życiu przy jednoczesnym poszanowaniu elementów środowiska geograficznego:

kierunki działań do 2014 r.:

- sporządzenie analizy dotyczącej wyznaczenia terenów dla lokalizacji elektrowni wiatrowych, w tym szczególnie parków wiatrowych oraz innych instalacji OZE, lokalizowanie elektrowni wiatrowych na terenach nie kolidujących z obszarami chronionymi, obszarami o walorach kulturowych i przyrodniczych, w tym szlakami wędrówek ptaków, budynkami mieszkalnymi, budynkami mieszkalnymi w zabudowie zagrodowej z zachowaniem i poszanowaniem ład przestrzennego województwa,
- wspieranie i aktywizacja samorządów gminnych w kierunku wykorzystania lokalnych zasobów dla zwiększenia ilości energii uzyskiwanej ze źródeł odnawialnych,
- wspieranie wykorzystania wód termalnych jako ekologicznego źródła ciepła, realizacja przedsięwzięć z zakresu małej retencji (hydroelektrownie) z zachowaniem drożności korytarzy ekologicznych.

Regionalny Program Operacyjny Województwa Kujawsko-Pomorskiego na lata 2014-2020, wersja 7.0 grudzień 2014

PGN dla gminy Stolno odnosi się w swych zapisach do 2.A.1 OŚ PRIORYTETOWA 3 EFEKTYWNOŚĆ ENERGETYCZNA I GOSPODARKA NISKOEMISYJNA W REGIONIE

Cel tematyczny 4. Wspieranie przejścia na gospodarkę niskoemisyjną we wszystkich sektorach

4.1a. Wspieranie wytwarzania i dystrybucji energii pochodzącej ze źródeł odnawialnych

4.2b. Promowanie efektywności energetycznej i wykorzystania odnawialnych źródeł energii w przedsiębiorstwach

4.3c. Wspieranie efektywności energetycznej, inteligentnego zarządzania energią i wykorzystania odnawialnych źródeł energii w infrastrukturze publicznej, w tym w budynkach publicznych, i w sektorze mieszkaniowym

4.5e. Promowanie strategii niskoemisyjnych dla wszystkich rodzajów terytoriów, w szczególności dla obszarów miejskich, w tym wspieranie zrównoważonej multimodalnej mobilności miejskiej i działań adaptacyjnych mających oddziaływanie łączące na zmiany klimatu.

Gmina Stolno dzięki opracowaniu „Planu” będzie mogła ubiegać się o środki unijne z m.in. z ww. źródeł na cele szczegółowe rozwoju gospodarki niskoemisyjnej na swoim terenie.



1.4 Organizacja i finansowanie

Realizacja „Planu” należy do zadań Gminy Stolno. Zadania wynikające z PGN są przypisane poszczególnym jednostkom podległym władzom gminy, a także podmiotom zewnętrznym, działającym na terenie gminy. Monitoring realizacji Planu oraz jego aktualizacja podlegać będzie wyznaczonej osobie, zatrudnionej w Urzędzie Gminy, bądź zlecone będzie niezależnej jednostce zewnętrznej.

Istotne dla osiągnięcia określonych w „Planie” celów jest dopilnowanie, aby cele i kierunki działań wyznaczone w PGN były:

- przyjmowane w odpowiednich zapisach prawa lokalnego,
- uwzględniane w dokumentach strategicznych i planistycznych,
- uwzględniane w wewnętrznych dokumentach Urzędu Gminy.

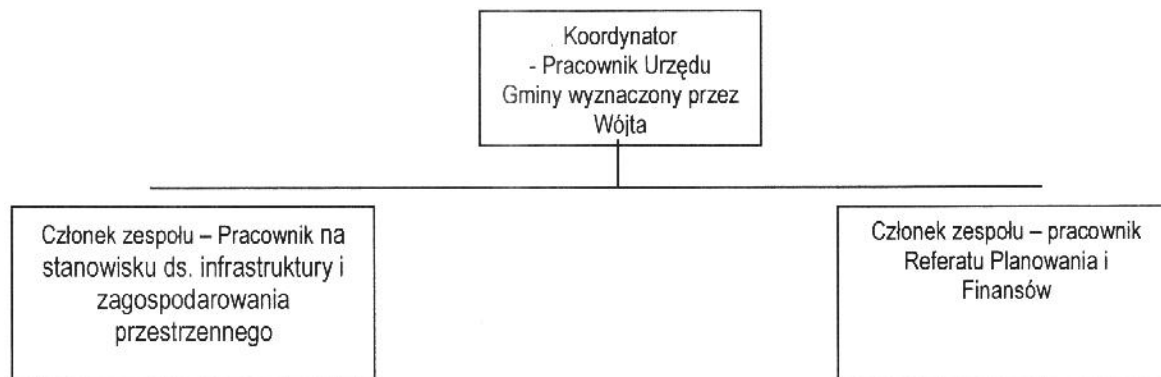
„Plan” bezpośrednio, bądź pośrednio oddziałuje na jednostki, grupy, czy organizacje, wśród których wymienić można:

- mieszkańców gminy,
- jednostki gminne: Wydziały Urzędu Gminy, jednostki budżetowe, zakłady budżetowe, zakłady opieki zdrowotnej, samorządowe instytucje kultury,
- przedsiębiorstwa prywatne, instytucje publiczne, organizacje pozarządowe.

Niniejszy „Plan” podlega konsultacjom z wszystkimi ww. jednostkami, grupami i organizacjami.

1.4.1 Struktura organizacyjna niezbędna do wdrażania „Planu”

Poniżej przedstawiono strukturę organizacyjną niezbędną do wdrażania „Planu”.



Członkami zespołu będą również przedstawiciele interesariuszy z obszaru mieszkalnictwa oraz przedsiębiorców.

1.4.2 Niezbędne zasoby ludzkie

Do realizacji „Planu” przewiduje się zaangażowanie obecnie pracującego personelu w Urzędzie Gminy w ramach ich kompetencji i funkcji pełnionej w Urzędzie, w związku z czym nie przewiduje się dostosowania struktury organizacyjnej Gminy do wymogów niezbędnych do wdrażania planu.

Osobą odpowiedzialną za wdrażanie „Planu” będzie koordynator zespołu. Do głównych zadań koordynatora będzie należało:

- gromadzenie danych niezbędnych do weryfikacji postępów,
- monitorowanie sytuacji energetycznej na terenie gminy,
- coroczne kontrolowanie stopnia realizacji celów „Planu”,
- przygotowanie krótkoterminowych działań w perspektywie lat 2015-2016, 2017-2020,
- sporządzanie raportów z przeprowadzonych działań (ewaluacja on-going i ex-post),



Plan gospodarki niskoemisyjnej dla Gminy Stolno na lata 2015 - 2020

- prowadzenie działań związanych z realizacją poszczególnych działań zawartych w „Planie”,
- rozwijanie zagadnień zarządzania energią w Gminie oraz planowania energetycznego na szczeblu lokalnym,
- dalsze prowadzenie oraz ekspansja działań edukacyjnych oraz informacyjnych w zakresie racjonalnego gospodarowania energią oraz ochrony środowiska naturalnego (w szczególności zagadnień dotyczących gazów cieplarnianych).

Członkowie zespołu realizować będą zadania wyznaczone przez koordynatora oraz gromadzić i przekazywać koordynatorowi dane w zakresie prowadzonych działań, osiągniętych wskaźników i środków finansowych potrzebnych do realizacji działań. Każdy z członków zespołu pełnił będzie w zespole funkcje w zakresie swych kompetencji.



1.4.3 Niezbędne zasoby finansowe

Działania przewidziane w „Planie” będą finansowane ze środków zewnętrznych i własnych gminy. Środki na realizację powinny być zabezpieczone głównie w programach krajowych i europejskich, a we własnym zakresie – konieczne jest wpisanie działań długofalowych do wieloletnich planów inwestycyjnych oraz uwzględnienie wszystkich działań w corocznym budżecie gminy. Przewiduje się pozyskanie zewnętrznego wsparcia finansowego (w formie bezzwrotnych dotacji i preferencyjnych pożyczek) dla prowadzonych działań.

Z uwagi na to, że w budżecie gminy nie można zaplanować wydatków z wyprzedzeniem do roku 2020, kwoty przewidziane na realizację poszczególnych zadań należy traktować, jako szacunkowe zapotrzebowanie na finansowanie, a nieplanowane kwoty do wydatkowania. W ramach corocznego planowania budżetu wszystkie jednostki wskazane w „Planie”, jako odpowiedzialne za realizację działań powinny zabezpieczyć w budżecie środki na realizację odpowiedniej części zadań przewidzianych w „Planie”. Pozostałe działania, dla których finansowanie nie zostanie zabezpieczone w budżecie, powinny być brane pod uwagę w ramach pozyskiwania środków z dostępnych funduszy zewnętrznych.

1.5 Zakres opracowania

Wg „Szczegółowych zaleceń dotyczących struktury planu gospodarki niskoemisyjnej” wydanych przez Narodowy Fundusz Ochrony Środowiska i Gospodarki Wodnej, zalecana struktura Planu gospodarki niskoemisyjnej wygląda następująco:

1. Streszczenie
2. Ogólna strategia
 - Cele strategiczne i szczegółowe
 - Stan obecny
 - Identyfikacja obszarów problemowych
 - Aspekty organizacyjne i finansowe (struktury organizacyjne, zasoby ludzkie, zaangażowane strony, budżet, źródła finansowania inwestycji, środki finansowe na monitoring i ocenę)
3. Wyniki bazowej inwentaryzacji emisji dwutlenku węgla
4. Działania/zadania i środki zaplanowane na cały okres objęty planem
 - Długoterminowa strategia, cele i zobowiązania
 - Krótko/średnioterminowe działania/zadania (opis, podmioty odpowiedzialne za realizację, harmonogram, koszty, wskaźniki).

Struktura „Planu gospodarki niskoemisyjnej dla Gminy Stolno na lata 2015 – 2020” jest zgodna z ww. zaleceniami. W „Planie” wyszczególniono:

- w rozdziale 2 charakterystykę obszaru objętego opracowaniem oraz w rozdziale 3 obecny stan, jakości powietrza atmosferycznego na terenie gminy, te informacje umożliwią identyfikację Gminy Stolno oraz rozpoznanie potrzeb związanych z ochroną atmosfery,
- rozdziały 4 i 5, zawierają analizę infrastruktury energetycznej na terenie gminy oraz identyfikację aspektów i obszarów problemowych, występujących na terenie gminy,
- rozdział 6 zawiera metodologię oraz omówienie wyników przeprowadzonej inwentaryzacji emisji dwutlenku węgla do atmosfery ze źródeł niskiej emisji,
- rozdział 7 przedstawia wyniki obliczeń emisji w tonach ekwiwalentu, CO₂ (Mg CO_{2e}) dla poszczególnych obszarów,
- rozdziały 8 i 9 to identyfikacja celów „Planu”, czynników oddziałujących na jego realizację oraz ocena ekonomiczna wraz ze wskazaniem źródeł finansowania i harmonogram podejmowanych działań,
- rozdziały od 10 do 12, dotyczą kwestii zarządzania „Planem”, organizacji procesu jego realizacji oraz współpracy władz samorządowych z sąsiednimi gminami.

W dokumencie zawarto również (w rozdziale 12) odniesienie się do uwarunkowań, o których mowa w art. 49 ustawy z dnia 3 października 2008 r. o udostępnieniu informacji o środowisku i jego ochronie, udziale społeczeństwa w ochronie środowiska oraz o ocenach oddziaływania na środowisko.



Plan gospodarki niskoemisyjnej dla Gminy Stolno na lata 2015 - 2020

Zakres merytoryczny niniejszego dokumentu jest zgodny z:

- szczegółowymi wytycznymi i zaleceniami, określonymi w Załączniku nr 9 do Regulaminu konkursu nr 2/POIiŚ/9.3/2013 w ramach IX osi priorytetu Programu Operacyjnego Infrastruktura i Środowisko 2007-2013 Infrastruktura energetyczna przyjazna środowisku i efektywność energetyczna, Działanie 9.3 Termomodernizacja obiektów użyteczności publicznej – plany gospodarki niskoemisyjne,
- obowiązującymi przepisami prawa krajowego i wspólnotowego,
- wytycznymi wynikającymi z Porozumienia Burmistrzów (Covenant of Mayors Committed to local sustainable energy).

1.6 Wykaz materiałów źródłowych

Przy sporządzaniu niniejszej dokumentacji wykorzystano dane pochodzące z następujących przedsiębiorstw energetycznych, urzędów i instytucji:

- ENERGA Operator S.A.,
- PSG - Polska Spółka Gazownictwa Sp. z o.o.,
- Urząd Gminy Stolno,
- Główny Urząd Statystyczny.

Wykaz niektórych dokumentów wykorzystanych przy opracowywaniu przedstawiono w tabeli nr 1.6-1.

Tabela nr 1.6-1 Wykaz niektórych dokumentów wykorzystanych w opracowaniu

Lp.	Nazwa dokumentu
1	2
1	Krajowy Raport Inwentaryzacyjny 2013, Inwentaryzacja gazów cieplarnianych dla lat 1988-2011, KOBIZE
2	Analiza możliwości ograniczania niskiej emisji ze szczególnym uwzględnieniem sektora bytowo-komunalnego Praca wykonana pod kierunkiem Thomasa Schönfeldera, Opole 2011
3	2050.pl podróż do niskoemisyjnej przyszłości pod redakcją Macieja Bukowskiego, Warszawa 2013
4	Analiza skutków unijnej polityki klimatycznej Cezary Tomasz Szyjko, Daniela Hrehová
5	Załącznik nr 9 do Regulaminu Konkursu nr 2/PO IiŚ/ 9.3/2013 Operacyjny Infrastruktura i Środowisko 2007 – 2013, Szczegółowe zalecenia dotyczące struktury planu gospodarki niskoemisyjnej, Priorytet IX . Infrastruktura energetyczna przyjazna środowisku i efektywność energetyczna
6	Studium Uwarunkowań i Kierunków Zagospodarowania Przestrzennego Gminy Stolno przyjęte Uchwałą Rady Gminy Stolno nr XXVI/163/09 z 9 lipca 2009r.
7	Strategia Rozwoju Gminy Stolno na lata 2011-2020
8	Program Ochrony Środowiska dla Gminy Stolno
9	Założenia do planu zaopatrzenia gminy w ciepło, energię elektryczną i paliwa gazowe
10	Miejscowe plany zagospodarowania przestrzennego.
11	Strona internetowa Urzędu Gminy Stolno oraz Biuletyn Informacji Publicznej
12	Odnawialne źródła energii – zasoby i możliwości wykorzystania na terenie województwa kujawsko-pomorskiego
13	Plan zagospodarowania przestrzennego województwa kujawsko-pomorskiego
14	Program ochrony powietrza dla strefy kujawsko-pomorskiej ze względu na przekroczenie poziomów dopuszczalnych dla pyłu PM10 i benzeny oraz poziomu docelowego dla arsenu

Zakładane w „Planie” zadania nie spowodują znaczącego oddziaływania na środowisko. Analiza zadań wykazała, że potencjalne oddziaływania związane z realizacją „Planu” nie wykraczają poza obszar gminy Stolno. W związku z powyższym niniejsze opracowanie zostanie przedłożone Państwowemu Wojewódzkiemu Inspektorowi Sanitarnemu oraz Regionalnej Dyrekcji Ochrony Środowiska z wnioskiem o odstąpienie od przeprowadzenia strategicznej oceny oddziaływania na środowisko dla „Plan gospodarki niskoemisyjnej dla Gminy Stolno na lata 2015 – 2020”.



Plan gospodarki niskoemisyjnej dla Gminy Stolno na lata 2015 - 2020

Etapy uchwalania „Planu”

- Gmina opracowuje Plan gospodarki niskoemisyjnej (w tym opracowanie Wieloletniej Prognozy Finansowej związanej z „Planem”, stworzenie bazy danych niezbędnej do oceny gospodarowania energią i emisjami w mieście i ewentualne ustalenie wspólnych działań z gminami sąsiednimi),
- Dokument uzgadniany jest przez Wojewódzki Fundusz Ochrony Środowiska i Gospodarki Wodnej w Toruniu,
- Dokument uzgadniany jest przez Państwowego Wojewódzkiego Inspektora Sanitarnego oraz Regionalnego Dyrektora Ochrony Środowiska, co do konieczności przeprowadzenia strategicznej oceny oddziaływania na środowisko (potencjalne opracowanie prognozy oddziaływania na środowisko)
- Dodatkowo realizowany jest cykl szkoleń dla pracownika/ów Urzędu Gminy oraz kampania informacyjno-promocyjna wśród mieszkańców w zakresie efektywności energetycznej,
- Dokument prezentowany jest na posiedzeniu Rady Gminy, która uchwała Plan gospodarki niskoemisyjnej, rozpatrując jednocześnie wnioski, zastrzeżenia i uwagi zgłoszone w czasie wyłożenia dokumentu do publicznego wglądu.