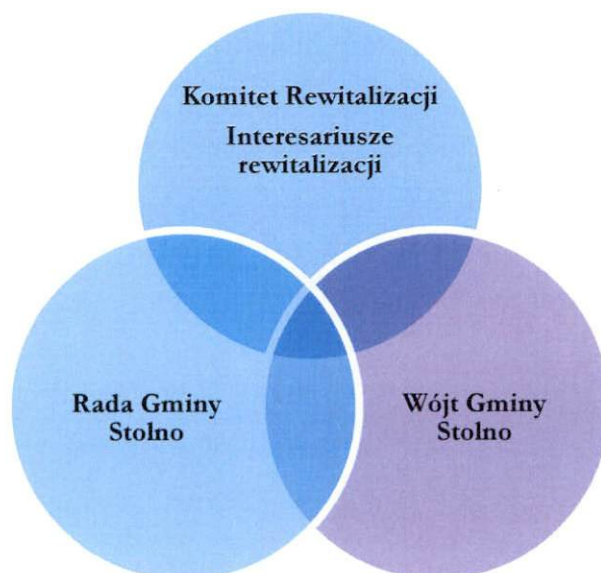


Rozdział 12. System zarządzania realizacją programu rewitalizacji

Złożoność procesu rewitalizacyjnego wymaga właściwego zarządzania w celu uzyskania zamierzonych efektów rewitalizacji oraz odpowiadających im kierunków działań służących eliminacji lub ograniczeniu negatywnych zjawisk.

Jednym z kluczowych czynników sukcesu programu rewitalizacji jest sprawna koordynacja działań i sprawny przepływ informacji pomiędzy podmiotami zaangażowanymi w jego realizację. Istotą procesu rewitalizacji jest prowadzenie przez interesariuszy skoordynowanych działań na rzecz lokalnej społeczności, przestrzeni i gospodarki. Charakterystyka interesariuszy i mechanizmy partycypacyjne zostały opisane w *rozdziale 10*.

Schemat 12. Podmioty uczestniczące w realizacji programu rewitalizacji



Źródło: Opracowanie własne

Zgodnie z zapisami Ustawy o rewitalizacji główne podmioty, na których spoczywa obowiązek sprawnego przygotowania, a następnie wdrożenia programu to:

- **Wójt Gminy Stolno,**
- **Rada Gminy Stolno,**
- **Komitet Rewitalizacji.**

Tabela 39. Najważniejsze zadania podmiotów uczestniczących w procesie przygotowania i wdrażania programu rewitalizacji

Podmiot	Zadania
Wójt Gminy Stolno	<ul style="list-style-type: none"> ▪ Prowadzenie analiz służących wyznaczeniu obszaru zdegradowanego i obszaru rewitalizacji, sporządzenie lub zmiana gminnego programu rewitalizacji, ocena aktualności i stopnia jego realizacji, ▪ Ogłaszanie informacji o podjęciu uchwały w sprawie wyznaczenia obszaru zdegradowanego i obszaru rewitalizacji, ▪ Ogłaszanie informacji o podjęciu uchwały w sprawie uchwalenia gminnego programu rewitalizacji, ▪ Występowanie do instytucji wskazanych w art. 17 ustawy o rewitalizacji o zaopiniowanie projektu gminnego programu rewitalizacji, ▪ Prowadzenie konsultacji społecznych, ▪ Powołanie w drodze zarządzenia Komitetu Rewitalizacji, ▪ Zapewnienie obsługi organizacyjnej Komitetu Rewitalizacji, ▪ Złożenie wniosku do Rady Gminy o ustalenie Specjalnej Strefy Rewitalizacji

Gminny Program Rewitalizacji Gminy Stolno

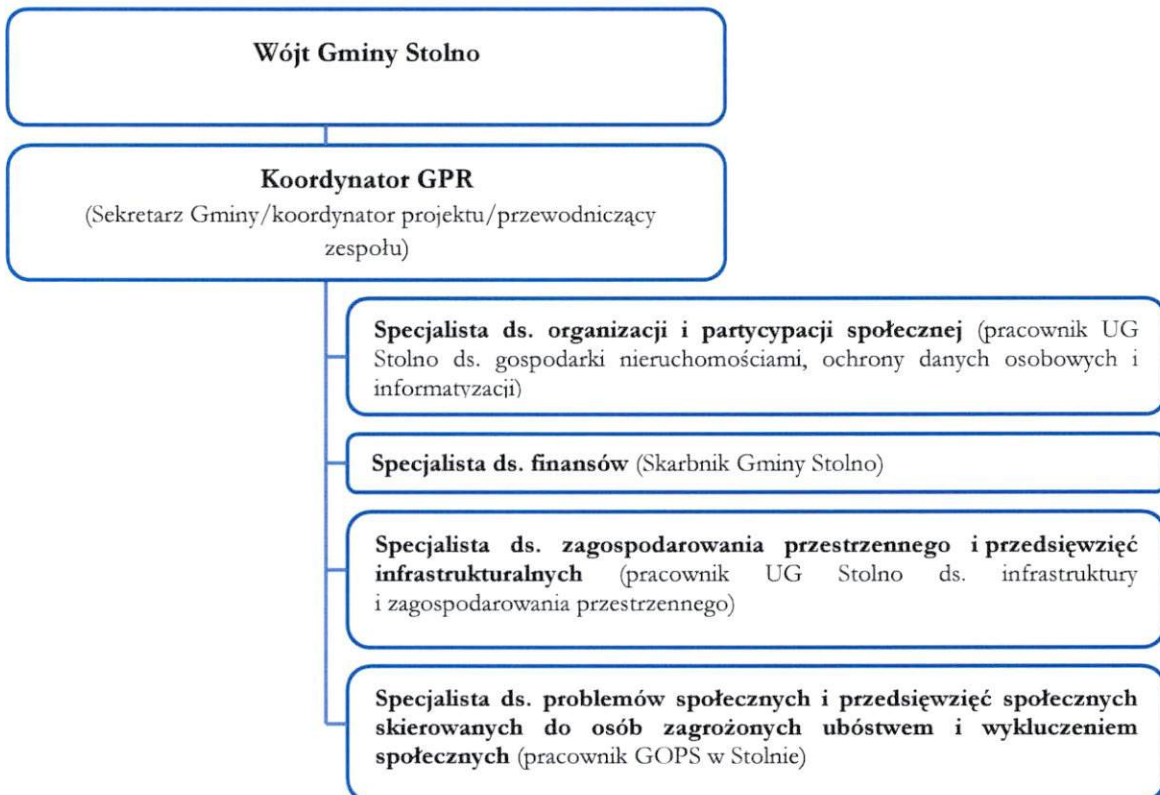
	(fakultatywnie). <ul style="list-style-type: none"> ▪ Zarządzanie sprawną realizacją Gminnego Programu Rewitalizacji
Rada Gminy Stolno	<ul style="list-style-type: none"> ▪ Wyznaczenie w drodze uchwały obszaru zdegradowanego i obszaru rewitalizacji, ▪ Zatwierdzenie i uchwalenie gminnego programu rewitalizacji, ▪ Uchwalenie zasad wyznaczania składu i zasad działania Komitetu Rewitalizacji, ▪ Wprowadzenie przedsięwzięć rewitalizacyjnych zawartych w gminnym programie rewitalizacji, służących realizacji zadań własnych Gminy, do załącznika do uchwały w sprawie wieloletniej prognozy finansowej Gminy, ▪ Uchwalanie zmian gminnego programu rewitalizacji, ▪ Podjęcie uchwały o uchyleniu gminnego programu rewitalizacji w całości lub w części w przypadku stwierdzenia osiągnięcia celów rewitalizacji w nim zawartych.
Komitet Rewitalizacji	<p>Stanowi forum współpracy i dialogu interesariuszy z organami Gminy w sprawach dotyczących przygotowania, prowadzenia i oceny rewitalizacji oraz pełni rolę opiniotawczo-doradczą Wójta.</p> <p>Zasady wyznaczania składu oraz zasady działania Komitetu Rewitalizacji zapewniające wyłanianie przez interesariuszy ich przedstawicieli, określi w drodze uchwały Rada Gminy w terminie nie dłuższym niż 3 miesiące, licząc od dnia uchwalenia gminnego programu rewitalizacji.</p>

Źródło: *Opracowanie własne*

Sposób koordynacji działań podmiotów uczestniczących w programie rewitalizacji, w tym opis struktury zarządzania realizacją GPR

Biorąc pod uwagę zakres zadań rewitalizacyjnych, w których przeważają zadania leżące w kompetencji samorządu – zarówno organizacyjnej, jak i finansowej, wydaje się, iż najkorzystniejszym i najprostszym rozwiązaniem jest usytuowanie koordynacji procesu rewitalizacji w strukturze Urzędu Gminy Stolno.

Schemat 13. Struktura Zarządzania realizacją GPR na poziomie Urzędu Gminy Stolno



Źródło: *Opracowanie własne*

Mając powyższe na względzie Zarządzeniem Nr 43/2016 z dnia 01 kwietnia 2016 r. (z późniejszymi zmianami) Wójt Gminy Stolno powołał imiennie **Zespół ds. opracowania i wdrażania Gminnego Programu Rewitalizacji dla Gminy Stolno**, w skład którego weszli wymienieni w Schemacie 13. „Struktura Zarządzania realizacją GPR na poziomie Urzędu Gminy Stolno” pracownicy Urzędu Gminy Stolno oraz pracownik GOPS w Stolnie. Zespół ma za zadanie wsparcie wymienionych w Tabeli 39 podmiotów w realizacji ich zadań oraz jest odpowiedzialny za sprawne i rzetelne opracowanie GPR oraz realizację jego założeń. Członkowie zespołu mają wykształcenie wyższe oraz doświadczenie w zakresie przygotowywania dokumentów strategicznych i wdrażania projektów społecznych i infrastrukturalnych. Posiadają także wiedzę na temat realizacji przedsięwzięć finansowanych z funduszy europejskich. Poniżej przedstawiono szczegółowy zakres zadań i odpowiedzialności poszczególnych członków zespołu tj.:

- **Koordynator GPR** (Sekretarz Gminy/koordynator projektu/przewodniczący Zespołu) – nadzór nad prawidłowym i sprawnym przebiegiem procesu przygotowania GPR a następnie realizacją jego założeń; nadzór nad monitoringiem i ewaluacją GPR, kontakty merytoryczne z członkami zespołu i innymi interesariuszami GPR, koordynacja prac nad przygotowaniem a następnie wdrożeniem założeń GPR; nadzór nad przebiegiem monitoringu realizacji zadań projektowych zgodnie z budżetem i harmonogramem przyjętym w GPR i budżecie gminy, upowszechnianie informacji o GPR, zatwierdzanie przygotowanych przez zespół analiz/dokumentacji oraz dokumentów przygotowywanych przez podmioty zaangażowane w realizację programu, udział w zaplanowanych formach partycypacji społecznej i posiedzeniach Komitetu Rewitalizacji, zarządzanie zespołem oraz ryzykami, podejmowanie innych niezbędnych działań zmierzających do prawidłowej realizacji założeń GPR;
- **Specjalista ds. organizacji i partycypacji społecznej** (pracownik UG Stolno ds. gospodarki nieruchomościami, ochrony danych osobowych i informatyzacji) - odpowiedzialny za organizację i przeprowadzenie działań partycypacyjnych, promocję programu, zbieranie danych do opracowania i monitoringu GPR oraz prowadzenie monitoring i ewaluacji programu rewitalizacji oraz cykliczna ocena realizacji procesu rewitalizacji a także odpowiedzialny za wprowadzenie niezbędnych zmian, o których mowa w Rozdziale 14 GPR, do uchwał, o których mowa w art. 21 ust. 1 ustawy o ochronie praw lokatorów, mieszkaniowym zasobie gminy i o zmianie kodeksu cywilnego;
- **Specjalista ds. finansów (Skarbnik Gminy Stolno)**- biorący udział w montażu finansowym programu rewitalizacji w zakresie przedsięwzięć rewitalizacyjnych oraz kosztów zarządzania GPR; zarządzanie budżetem programu, sprawozdawczość rozliczeniowa, dostosowanie zapisów WPF do wykazu przedsięwzięć rewitalizacyjnych ujętych w GPR (zgodnie z art. 21 ustawy o rewitalizacji);
- **Specjalista ds. zagospodarowania przestrzennego i przedsięwzięć infrastrukturalnych** (pracownik UG Stolno ds. infrastruktury i zagospodarowania przestrzennego) - zaangażowany w planowanie i koordynację działań z zakresu polityki przestrzennej i działań infrastrukturalnych;
- **Specjalista ds. problemów społecznych i przedsięwzięć społecznych skierowanych do osób zagrożonych ubóstwem i wykluczeniem społecznym** (pracownik GOPS w Stolnie), do którego zadań będzie należał udział w planowaniu i koordynacji działań społecznych w trakcie ich planowania oraz wdrażania ze szczególnym uwzględnieniem ujęcia w tych działaniach podopiecznych GOPS.

Do zadań Zespołu będzie należała również organizacja i wdrażanie systemu monitorowania rzeczowego i finansowego dla programu, a także pomiar efektywności i aktualizacja zapisów programu rewitalizacji, co trzy lata na koniec roku kalendarzowego.

Gminny Program Rewitalizacji Gminy Stolno

W trakcie procesu rewitalizacji zostanie zapewniony osobisty kontakt członków Zespołu w celu omówienia bieżących spraw i podejmowania decyzji oraz reagowania na ewentualne nieprawidłowości.

Funkcję kontrolną wobec Zespołu ds. rewitalizacji pełnił będzie Wójt Gminy, który ponadto uczestniczył będzie w istotnych spotkaniach i podejmowaniu ważnych decyzji. Proces podejmowania decyzji będzie uwzględniał propozycje opracowane przez Koordynatora w drodze konsensusu z zespołem oraz z uwzględnieniem opinii lokalnej społeczności i Komitetu Rewitalizacji, zgłoszonych w wyniku zastosowanych mechanizmów partycypacji społecznej.

System wdrażania Gminnego Programu Rewitalizacji Gminy Stolno obejmuje następujące etapy:

1. Podjęcie przez Radę Gminy uchwały o przyjęciu „Gminnego Programu Rewitalizacji Gminy Stolno”.
2. Przekazanie Gminnego Programu Rewitalizacji do Urzędu Wojewódzkiego Województwa Kujawsko-Pomorskiego w celu kontroli zgodności z Ustawą o rewitalizacji.
3. Przekazanie Gminnego Programu Rewitalizacji do Urzędu Marszałkowskiego Województwa Kujawsko-Pomorskiego w celu jego analizy i zgłoszenia ewentualnych zastrzeżeń.
4. Opracowanie dokumentacji technicznej dla projektów wpisanych do GPR, kosztorysów, uzyskiwanie wszelkich niezbędnych pozwoleń.
5. Opracowanie wniosków aplikacyjnych, studiów wykonalności i niezbędnych załączników do Regionalnego Programu Operacyjnego Województwa Kujawsko-Pomorskiego na lata 2014-2020 i PROW na lata 2014-2020 oraz rozliczanie projektów.
6. Realizacja projektów wpisanych do GPR zgodnie z terminarzem i harmonogramem.
7. Wsparcie partnerów w działaniach rewitalizacyjnych.
8. Promocja oraz udzielanie informacji nt. Gminnego Programu Rewitalizacji.
9. Monitoring i ewaluacja planu rewitalizacji według harmonogramów opracowania, składania, realizacji i rozliczenia poszczególnych projektów z uwzględnieniem ich specyfiki.
10. Pomiar efektywności Programu w oparciu o przewidziane wskaźniki, przeprowadzana nie rzadziej niż raz na trzy lata.
11. Aktualizacja GPR o nowe projekty zgłaszane przez instytucje, organizacje i firmy działające na obszarze zdegradowanym. Jeżeli w wyniku aktualizacji zmiana będzie dotyczyła przedsięwzięć ujętych na liście planowanych podstawowych przedsięwzięć rewitalizacyjnych to wcześniej przeprowadzone zostaną konsultacje społeczne oraz uzyskane opinie właściwych organów.

Koszty zarządzania realizacją GPR

W myśl art. 3 ust. 1 ustawy o rewitalizacji przygotowanie, koordynowanie i tworzenie warunków do prowadzenia rewitalizacji, a także jej prowadzenie w zakresie właściwości Gminy, stanowi jej zadanie własne. Koszty zarządzania związane z wdrażaniem przedsięwzięć rewitalizacyjnych, monitoringiem/oceną międzyokresową oraz końcową będą finansowane z budżetu Gminy w ramach wydatków bieżących. Koszty zarządzania są również możliwe do pokrycia z dotacji na przygotowanie lub aktualizację programów rewitalizacji w ramach Programu Operacyjnego Pomoc Techniczna na lata 2014-2020 w przypadku ich przyznania Gminie (Wójt Gminy wystąpił z wnioskiem o przyznanie dotacji na przygotowanie programów rewitalizacji w odpowiedzi na konkurs organizowany przez Województwo Kujawsko – Pomorskie oraz Ministerstwo Rozwoju – wniosek złożony w terminie do 01.12.2016 r. – wnioskowana kwota dotacji to 39.236,05 zł). Szacuje się, iż roczne koszty zarządzania związanego z wdrażaniem założeń GPR wynosić będą 19.260 zł (koszty osobowe – 17.760 zł i rzeczowe – 1500 zł), co na cały okres realizacji GPR tj. w okresie od III kw. 2017 do IV kw. 2023 będzie stanowić kwotę 86.670 zł. Natomiast koszty zarządzania związane z opracowaniem GPR do momentu uzyskania pozytywnej opinii GPR od Instytucji Zarządzającej RPO Województwa Kujawsko – Pomorskiego na lata

2014 – 2020 tj. w okresie I kw. 2016 do II kw.2017 - oszacowano na 43.595,62 zł (w tym koszty osobowe – 22.270 zł, wynagrodzenie dla firmy zewnętrznej biorącej udział w opracowaniu GPR – 20.848,50 zł oraz koszty rzeczowe i inne niezbędne do prawidłowego opracowania GPR – 477,12 zł). Biorąc pod uwagę powyższe łączne koszty zarządzania realizacją Gminnego Programu Rewitalizacji na lata 2016 – 2023 oszacowano na poziomie 130.265,62 zł.

System informacji i promocji

Partycypacja społeczności lokalnej (szczegółowo opisana w *rozdziale 10*) na każdym etapie powstawania i realizacji programu rewitalizacji odgrywa niezmiernie istotną rolę, dostarczając najbardziej rzetelnych informacji na temat problemów, potrzeb oraz potencjałów danego obszaru, które nie są możliwe do uzyskania na podstawie jedynie analizy danych statystycznych. Zaangażowanie na każdym etapie interesariuszy zainteresowanych udziałem w programie (m.in. organizacji pożytku publicznego, stowarzyszeń, przedsiębiorców, mieszkańców) umożliwi im aktywny udział w planowaniu i wdrażaniu zmian społecznych, gospodarczych i infrastrukturalnych zgodnie z ich potrzebami i interesami.

Wdrażanie i monitoring GPR odbywał się będzie z udziałem różnych grup interesariuszy, również poprzez ich aktywny udział w działaniach ujętych w programie, m.in. osób bezrobotnych, osób zagrożonych ubóstwem lub wykluczeniem społecznym i ich otoczenia, seniorów oraz dzieci i młodzieży. W celu utrzymania zainteresowania społeczeństwa rewitalizacją na etapie wdrażania i monitoringu oraz zapewnienia wszystkim interesariuszom wiedzy i możliwości uczestniczenia w procesie rewitalizacji, prowadzone będą działania promocyjno-informacyjne, nierozzerwalnie związane z mechanizmami włączenia interesariuszy w proces rewitalizacji, w postaci publikacji:

- na stronie internetowej gminy www.stolno.com.pl w zakładce „Program Rewitalizacji Gminy Stolno” oraz w Biuletynie Informacji Publicznej www.bip.stolno.com.pl.
- na tablicach ogłoszeń,
- w prasie lokalnej, „Echo Stolna”
- w mediach społecznościowych (Facebook),
- w formie zaproszeń na spotkania,
- za pomocą okólników,
- na zebraniach wiejskich,
- na posiedzeniach organów JST,
- za pomocą publikowania raportów z poszczególnych form konsultacji społecznych oraz z posiedzeń Komitetu Rewitalizacji.

Dzięki tak zorganizowanej informacji i promocji, wykonywanej w większości bezpłatnie w ramach Urzędu Gminy, społeczność lokalna będzie miała możliwość dalszego aktywnego udziału w kształtowaniu procesu rewitalizacji, współdecydowania o kształcie zmian oraz kontroli społecznej nad procesem realizacji programu. Stosowane instrumenty informacji i promocji programu rewitalizacji w powiązaniu z zaawansowanymi metodami partycypacji, takimi jak współdecydowanie, aktywne uczestnictwo w projektach czy kontrola obywatelska, przyczynią się do wyłonienia na obszarach rewitalizacji lokalnych liderów.

Wszelkie formy partycypacji społecznej, w połączeniu z formami informacji i promocji, mają na celu pobudzenie i aktywizację społeczności na rzecz rozwoju lokalnego z wykorzystaniem posiadanej wiedzy i doświadczenia wszystkich interesariuszy, tak aby wszelkie podejmowane działania prowadziły do urzeczywistnienia wizji obszaru po rewitalizacji.

Ramowy harmonogram realizacji programu

Ramowy harmonogram realizacji Gminnego Programu Rewitalizacji Gminy Stolno obejmuje okres od 2016 r. kiedy zostały rozpoczęte prace nad programem do końca 2023 r., czyli do planowanego

zakończenia realizacji projektów wynikających z programu. Szczegółowe informacje na temat realizacji programu wynikają z rozdziału 11. *Szacunkowe ramy finansowe w odniesieniu do głównych i uzupełniających projektów/przedsięwzięć rewitalizacyjnych.*

Schemat 14. Ramowy harmonogram realizacji programu – wykres Gantta

	2016	2017	2018	2019	2020	2021	2022	2023
Opracowanie i uchwalenie programu	←→							
7. Centrum Aktywności Lokalnej w Małym Czystym – budowa budynku, zagospodarowanie terenu wokół centrum w tym mała architektura oraz wyposażenie		←→						
4. Budowa sieci kanalizacyjnej i wymiana sieci wodociągowej w sołectwie Małe Czyste oraz budowa przydomowych oczyszczalni ścieków		←→						
5. Przebudowa boiska sportowego wraz z utworzeniem zaplecza rekreacyjnego z przeznaczeniem na Plenerowe Centrum Aktywności Lokalnej w Małym Czystym			←→					
6. Modernizacja wraz z remontem wielorodzinnego budynku mieszkalnego w Klęczkowie			←→					
1. Centra Aktywności Lokalnej w Gminie Stolno edycja I			←→					
Ocena okresowa				←→				
2. Centra Aktywności Lokalnej w Gminie Stolno edycja II				←→				
3. Centra Aktywności Lokalnej w Gminie Stolno edycja III					←→			
Ocena okresowa						←→		
Raport końcowy								←→

Źródło: Opracowanie własne

Rozdział 13. System monitoringu, oceny skuteczności działań i system wprowadzania zmian



System monitoringu i oceny skuteczności działań

Monitoring stanowi integralną część zarządzania i ewaluacji postępów programu rewitalizacji, zapewniającą prawidłowość jego realizacji. Monitorowanie postępów realizacji oparte będzie na stałym pozyskiwaniu i analizowaniu danych dotyczących realizacji poszczególnych projektów. Bieżąca i systematyczna analiza danych ilościowych i jakościowych osiąganych w trakcie realizacji projektu i porównanie ich z zaplanowanymi w programie, pozwoli na wykrycie rozbieżności oraz umożliwi odpowiednio wczesną korektę możliwych do przewidzenia komplikacji. Zastosowane będą dwie formy monitoringu: monitorowanie postępu prac oraz monitorowanie środków finansowych projektu.

Zgodnie z zapisami art. 22 Ustawy o rewitalizacji gminny program rewitalizacji podlega ocenie stopnia realizacji dokonywanej przez Wójta co najmniej raz na trzy lata. Ocena sporządzona przez Wójta podlega zaopiniowaniu przez Komitet Rewitalizacji oraz ogłoszeniu na stronie Biuletynu Informacji Publicznej.

Schemat 15. Formy monitoringu



Źródło: Opracowanie własne

Monitoring rzeczowy obejmuje proces realizacji i polegać będzie przede wszystkim na bieżącej kontroli zakresu merytorycznego prowadzonych działań oraz harmonogramu wdrażania projektów na podstawie pomiarów osiągania założonych rezultatów oraz wskaźników realizacji i ich analizy, a także weryfikacji przedmiotowej zgodności z założeniami gminnego programu rewitalizacji.

Monitoring finansowy obejmuje zarządzanie środkami przyznanymi na realizację programu i jest podstawą oceny sprawności ich wydatkowania. Polegać będzie na bieżącej kontroli finansowych aspektów inwestycji: przepływów gotówkowych i poziomu wykorzystania funduszy w poszczególnych kategoriach budżetowych, weryfikacji kwalifikowalności kosztów oraz gromadzeniu informacji o źródłach finansowania programu i stopniu wykorzystania dotacji. Istotnym elementem będzie również kontrola wykonania wzajemnych rozliczeń i zobowiązań z podwykonawcami, ewentualnymi partnerami, uczestnikami projektu i pracownikami oraz weryfikacja finansowej zgodności z założeniami programu.

Monitoring końcowy zweryfikuje, czy wytyczone cele zostały zrealizowane.

Wszystkie projekty objęte programem rewitalizacji będą podlegały jednakowemu systemowi oceny. Odpowiedzialny za to będzie **Zespół ds. opracowania i wdrażania Gminnego Programu Rewitalizacji dla Gminy Stolno**, opisany szczegółowo w rozdziale 12. Do jego obowiązków należeć będzie także wykonanie wzoru formularza oceny projektu, który będzie wypełniany przez poszczególne podmioty wykonujące projekty rewitalizacyjne. Umożliwi to oszacowanie wartości wskaźników produktu i rezultatu z perspektywy pojedynczej inwestycji, co z kolei umożliwi opisanie i porównanie efektów w sposób jednoznaczny i przejrzysty. Gromadzenie kart projektów inwestycji już zrealizowanych pozwoli ocenić ich skuteczność oraz zdefiniować zagrożenia i szanse inwestycji o zbliżonym charakterze. Stanowić to będzie punkt odniesienia w następnych latach procesu rewitalizacji i pozwoli nadać mu pożądany kierunek oraz uniknąć błędów dotychczas popełnionych.

System wprowadzania modyfikacji w reakcji na zmiany w otoczeniu programu

Ze względu na cel i charakter gminny program rewitalizacji ma formułę otwartą, tzn. że w przypadku zmiany wymogów prawnych, pojawiania się nowych problemów oraz wykreowania nowych projektów – będzie on aktualizowany. Projekty odpowiadające na zidentyfikowane problemy będą systematycznie przygotowywane w całym okresie wdrożeniowym.

Sytuacje, w których konieczna może być zmiana programu to m.in.:

- Zmiana aktualnych warunków sytuacji społeczno-gospodarczej gminy,
- Nowo zidentyfikowane potrzeby i oczekiwania mieszkańców obszarów kryzysowych,
- Wzrost bądź spadek poziomu zaangażowania podmiotów lokalnych w planowane działania,
- Konieczność dostosowania działań do możliwości budżetu Gminy oraz dostępności środków zewnętrznych.

Zgodnie z zapisami Ustawy o rewitalizacji, w przypadku stwierdzenia, że gminny program rewitalizacji wymaga zmiany, Wójt występuje do Rady Gminy z wnioskiem o jego zmianę. Do wniosku załącza się opinię Komitetu Rewitalizacji, powołanego przed uchwaleniem GPR, omówionego w *rozdziale 10*. Zmiana gminnego programu rewitalizacji następuje w trybie, w jakim został on uchwalony.

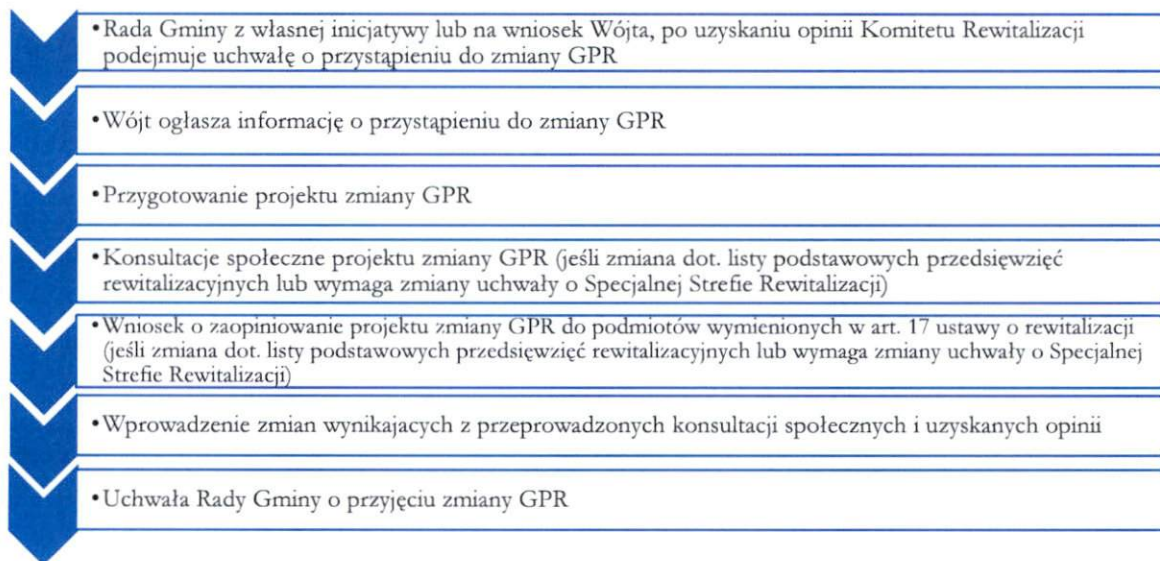
Ścieżka podejmowania decyzji będzie podobna jak w przypadku opracowania programu rewitalizacji, tj. decyzje będą podejmowane przez Wójta na podstawie propozycji opracowanych przez Koordynatora Projektu, wypracowanych w drodze konsensu z zespołem ds. opracowania GPR dla Gminy Stolno oraz z uwzględnieniem opinii lokalnej społeczności i Komitetu Rewitalizacji, zgłoszonych w wyniku zastosowanych mechanizmów partycypacji społecznej.

Przy wystąpieniu sytuacji problemowych podejmowane będą działania naprawcze polegające na oszacowaniu i minimalizacji ryzyka.

Zmiana gminnego programu rewitalizacji wymaga uzyskania opinii, o których mowa w art. 17 ust. 2 pkt. 4, oraz przeprowadzania konsultacji społecznych wyłącznie jeżeli dotyczy:

- Przedsięwzięć zawartych na liście podstawowych przedsięwzięć rewitalizacyjnych,
- Zmiany uchwały w sprawie ustanowienia na obszarze rewitalizacji Specjalnej Strefy Rewitalizacji (w przypadku gdy Strefa została ustanowiona). Na obszarze rewitalizacji w Gminie Stolno **nie ustanowiono specjalnej strefy rewitalizacji**.

Tabela 40. Procedura wprowadzania zmian do gminnego programu rewitalizacji



Źródło: Opracowanie własne

Rozdział 14. Wykaz niezbędnych zmian, ocen i opinii

Ocena oddziaływania na środowisko Gminnego Programu Rewitalizacji

Zgodnie z ustawą z dnia 3 października 2008 r. o udostępnianiu informacji o środowisku i jego ochronie, udziale społeczeństwa w ochronie środowiska oraz ocenach oddziaływania na środowisko⁵³ projekt Gminnego Programu Rewitalizacji Gminy Stolno został przedłożony Regionalnemu Dyrektorowi Ochrony Środowiska w Bydgoszczy oraz Państwowemu Wojewódzkiemu Inspektorowi Sanitarnemu w Bydgoszczy celem **uzgodnienia konieczności przeprowadzenia strategicznej oceny oddziaływania na środowisko**. Na podstawie uzgodnień z Państwowym Wojewódzkim Inspektorem Sanitarnym w Bydgoszczy oraz Regionalnym Dyrektorem Ochrony Środowiska w Bydgoszczy Wójt Gminy Stolno, obwieszczeniem z dnia 08.02.2017 r., odstąpił od przeprowadzenia strategicznej oceny oddziaływania na środowisko projektu „Gminnego Programu Rewitalizacji Gminy Stolno”.

Wykaz zmian w uchwałach

Ze względu na zaplanowane w niniejszym programie przedsięwzięcia rewitalizacyjne konieczne jest dokonanie zmian w uchwale Nr XXIX/227/2013 Rady Gminy Stolno z dnia 26 listopada 2013 r. w/s przyjęcia wieloletniego programu gospodarowania mieszkaniowym zasobem Gminy Stolno na lata 2013 – 2018 w szczególności w zakresie wynikającym z zaplanowanych do realizacji przedsięwzięć rewitalizacyjnych (projekt nr 6 z listy podstawowej) co ma wpływ głównie na rozdział 2, 3, 5,7 i 8 załącznika do uchwały. Natomiast Uchwała Nr XXXVI/316/2014 Rady Gminy Stolno z dnia 29.09.2014 r. w/s zasad wynajmowania lokali wchodzących w skład mieszkaniowego zasobu Gminy Stolno nie wymaga zmian. Powyższe zapisy wprowadzono w związku z art. 15 ust. 1 pkt. 10 ustawy o rewitalizacji.

Realizacja niniejszego programu w zakresie planowania i zagospodarowania przestrzennego **nie wymaga wprowadzania zmian w:**

- Studium uwarunkowań i kierunków zagospodarowania przestrzennego Gminy Stolno (Uchwała Nr XXVI/163/09 Rady Gminy Stolno z dnia 9 lipca 2009 r.),
- Miejscowych planach zagospodarowania przestrzennego obowiązujących na obszarze wskazanym do rewitalizacji, tj.:
 - a) Uchwale nr XVII/131/2012 Rady Gminy Stolno z dnia 9 lipca 2009 roku w sprawie uchwalenia miejscowego planu zagospodarowania przestrzennego obejmującego tereny we wsiach Sarnowo, Klęczkowo, Trzebiełuch i Robakowo w gminie Stolno,
 - b) Uchwale nr XXV/199/05 Rady Gminy Stolno z dnia 12 marca 2005 r. w sprawie miejscowego planu zagospodarowania przestrzennego Miejscowy plan zagospodarowania przestrzennego dla części wsi Klęczkowo położonej w obrębie Klęczkowo gmina Stolno,
 - c) Uchwale nr XXV/196/2013 Rady Gminy Stolno z dnia 10 maja 2013 r. w sprawie miejscowego planu zagospodarowania przestrzennego dla obszarów położonych we wsi Małe Czysto w Gminie Stolno

Dla prawidłowej realizacji założeń programu **nie jest konieczne uchwalenie miejscowego planu rewitalizacji**, o którym mowa w art. 37f ust. 1 ustawy z dnia 27 marca 2003 r. o planowaniu i zagospodarowaniu przestrzennym⁵⁴.

Dla obszaru objętego rewitalizacją **nie będzie tworzona Specjalna Strefa Rewitalizacji**. Jeżeli w późniejszym terminie zajdzie konieczność ustanowienia Strefy, zostanie ona wprowadzona w drodze uchwały będącej aktem prawa miejscowego na okres maksymalnie 10 lat, zgodnie z postanowieniami ustawy o rewitalizacji.

⁵³ Dz. U. z 2013 r., poz. 1235 ze zmianami

⁵⁴ Dz. U. z 2016 r., poz. 778

Gminny Program Rewitalizacji Gminy Stolno

Niezwłocznie po uchwaleniu Gminnego Programu Rewitalizacji Gminy Stolno, Rada Gminy wprowadzi przedsięwzięcia rewitalizacyjne zawarte w tym programie, służące realizacji zadań własnych Gminy, do załącznika do uchwały w sprawie wieloletniej prognozy finansowej Gminy, o którym mowa w art. 226 ust. 3 ustawy z dnia 27 sierpnia 2009 r. o finansach publicznych⁵⁵. Jeżeli dane dotyczące tych przedsięwzięć nie są wystarczające do wpisania ich do załącznika do uchwały w sprawie wieloletniej prognozy finansowej Gminy, Rada Gminy wprowadzi przedsięwzięcia do tego załącznika niezwłocznie po ustaleniu niezbędnych danych.

Wykaz niezbędnych opinii

Gminny Program Rewitalizacji Gminy Stolno na lata 2016-2023 **zostanie zaopiniowany przez wskazane w art. 17 ust. 1 pkt 4 podmioty:**

- Zarząd Powiatu Chełmińskiego - w zakresie zgodności ze strategią rozwoju powiatu,
- Zarząd Województwa Kujawsko-Pomorskiego – w zakresie zgodności z planem zagospodarowania przestrzennego województwa i strategią rozwoju województwa,
- Wojewodę Kujawsko-Pomorskiego – w zakresie zgodności z zadaniami rządowymi służącymi realizacji celu publicznego określonego w art. 6 ustawy z dnia 21 sierpnia 1997 r. O gospodarce nieruchomościami,
- Nadwiślański Oddział Straży Granicznej w Warszawie – w zakresie wymagań bezpieczeństwa i obronności,
- Wojewódzki Sztab Wojskowy w Bydgoszczy – w zakresie wymagań bezpieczeństwa i obronności,
- Komendanta Powiatowego Policji w Chełmnie - w zakresie wymagań bezpieczeństwa i obronności,
- Komendanta Powiatowej Państwowej Straży Pożarnej w Chełmnie – w zakresie ochrony przeciwpożarowej,
- Państwowego Wojewódzkiego Inspektora Sanitarnego w Bydgoszczy,
- Powiatowa Komisja Urbanistyczno-Architektoniczna (która na podstawie porozumienia pełni również zadania gminnej komisji urbanistyczno-architektonicznej),
- Powiatowy Zarząd Dróg w Chełmnie,
- Zarząd Dróg Wojewódzkich w Bydgoszczy,
- Dyrektora Kujawsko-Pomorskiego Zarządu Melioracji i Urządzeń Wodnych we Włocławku - w zakresie uzbrojenia terenu oraz w zakresie zagospodarowania obszarów szczególnego zagrożenia powodziowego,
- Kujawsko-Pomorski Zarząd Melioracji i Urządzeń Wodnych we Włocławku Biuro Terenowe w Chełmnie - w zakresie uzbrojenia terenu oraz w zakresie zagospodarowania obszarów szczególnego zagrożenia powodziowego
- Orange Polska S.A. w Bydgoszczy - w zakresie uzbrojenia terenu,
- Energia Operator SA oddział w Toruniu - w zakresie uzbrojenia terenu,
- Gminną Spółkę Wodną - w zakresie uzbrojenia terenu/w zakresie gospodarki wodnej ,
- Regionalnego Dyrektora Ochrony Środowiska w Bydgoszczy – w zakresie form ochrony przyrody,
- Wojewódzkiego Konserwatora Zabytków – w zakresie form ochrony zabytków,
- Komitet Rewitalizacji,
- Regionalna Dyrekcja Lasów Państwowych w Toruniu - w zakresie nieruchomości Skarbu Państwa będących w trwałym Zarządzie Lasów Państwowych,
- Operator Gazociągów Przemysłowych oddział w Gdańsku - w zakresie uzbrojenia terenu,
- Delegatura Agencji Bezpieczeństwa Wewnętrznego w Bydgoszczy -w zakresie wymagań bezpieczeństwa i obronności,
- Polskie Koleje Państwowe - w zakresie uzbrojenia terenu,

⁵⁵ Dz. U. z 2013 r. poz. 885, z późn. zm.

Gminny Program Rewitalizacji Gminy Stolno

- Geolog Powiatowy - Wydział Administracji Architektoniczno - Budowlanej i Środowiskowej - Starostwo Powiatowe w Chełmnie - w zakresie zagospodarowania osuwisk,
- GDDKIA Oddział w Bydgoszczy (zarządca dróg krajowych i autostrad) - w zakresie uzbrojenia terenu,
- właściwy organ nadzoru górniczego – w zakresie zagospodarowania terenów górniczych,
- Wójt Gminy Stolno – w zakresie uzbrojenia terenu.

Projekt GPR dla Gminy Stolno nie wymaga opiniowania przez właściwego dyrektora urzędu morskiego ponieważ nie dotyczy obszarów na których znajduje się pas techniczny, pas ochrony oraz morskie porty i przystanie, a także nie wymaga opiniowania przez ministra właściwego do spraw zdrowia ponieważ nie dotyczy obszarów ochrony uzdrowisk.

Uwagi zgłoszone w przedstawionych przez powyższe podmioty opiniach zostały uwzględnione w programie rewitalizacji oraz będą brane pod uwagę na etapie realizacji poszczególnych przedsięwzięć.

Lista map zmian funkcjonalno-przestrzennych w Gminie Stolno

- 1. Podstawowe kierunki zmian funkcjonalno-przestrzennych Gmina Stolno – Kłęczkowo (1:5000)**
- 2. Podstawowe kierunki zmian funkcjonalno-przestrzennych Gmina Stolno – Małe Czyste (1:5000)**

Załączniki

Załącznik 1. Wzór formularza konsultacji

FORMULARZ KONSULTACJI SPOŁECZNYCH

dotyczących wyznaczenia obszaru zdegradowanego i obszaru rewitalizacji na terenie

Gminy Stolno

Gmina Stolno, dnia2016 r.

CZĘŚĆ I - DANE UCZESTNIKA KONSULTACJI SPOŁECZNYCH

Imię i nazwisko:

Nazwa organizacji:

Adres korespondencyjny:

Telefon/ e-mail:

Uwagi do projektu uchwały:

LP	CZĘŚĆ DOKUMENTU, KTÓREGO DOTYCZY UWAGA (numer strony, rozdział, paragraf, ustęp, punkt)	TREŚĆ PROPONOWANEJ UWAGI	UZASADNIENIE

Wyrażam zgodę na gromadzenie, przetwarzanie i przekazywanie moich danych osobowych, zbieranych w celu przeprowadzenia konsultacji społecznych dotyczących projektu programu współpracy zgodnie z Ustawą z dnia 29 sierpnia 1997r. o ochronie danych osobowych (Dz. U. z 2016 r., poz. 922).

.....

czytelny podpis

Załącznik 2. Wzór ankiety

Ankieta dotycząca obszaru zdegradowanego i obszaru rewitalizacji

Gminy Stolno

(tj. Klęczkowa i Małego Czystego)

Szanowni Państwo!

Prosimy o udzielenie odpowiedzi na pytania z poniższej ankiety. Celem badania jest poznanie Państwa opinii na temat aktualnych problemów, czynników i zjawisk kryzysowych występujących na obszarach zdegradowanych gminy oraz potrzeb i oczekiwanych działań w zakresie rewitalizacji, mających na celu ich ożywienie społeczno-gospodarcze. Ankieta jest całkowicie anonimowa. Wyniki ankiety będą gromadzone i wykorzystywane przez firmę Dorfin Grant Thornton w celu opracowywania Gminnego Programu Rewitalizacji Gminy Stolno.

1. Jak ocenia Pan(i) jakość życia w swoim miejscu zamieszkania?

- a. Bardzo dobrze
- b. Dobrze
- c. Ani dobrze ani źle
- d. Źle
- e. Bardzo źle

2. Gdzie Pan(i) i członkowie Pana(i) rodziny korzystają z poniższych usług?

	W miejscu zamieszkania	W innej miejscowości w gminie	Poza gminą	Nie korzystam
Opieka przedszkolna				
Edukacja podstawowa				
Zajęcia pozalekcyjne				
Podstawowa opieka zdrowotna				
Usługi rehabilitacyjno-opiekuńcze				
Sport i rekreacja				
Rozrywka				
Dostęp do internetu				

3. Największe problemy społeczne w Pana(i) miejscu zamieszkania.

(Proszę zaznaczyć maksymalnie 3 odpowiedzi)

- a. Alkoholizm
- b. Narkomania
- c. Bezrobocie
- d. Wiele rodzin mających problemy w sprawach opiekuńczo-wychowawczych
- e. Wiele osób starszych/chorych, które nie mają zapewnionej opieki
- f. Przemoc w rodzinie
- g. Duża liczba osób żyjących w ubóstwie
- h. Zakłócanie porządku publicznego/bójki/rozboje
- i. Brak miejsca do uprawiania sportu/rekreacji
- j. Brak miejsc z atrakcyjną ofertą kulturalną
- k. Niska aktywność lokalnej społeczności
- l. Inne

4. Największe problemy w sferze gospodarczej w Pana(i) miejscu zamieszkania.

(Proszę zaznaczyć maksymalnie 3 odpowiedzi)

- a. Brak miejsc pracy
 - b. Brak terenów inwestycyjnych/miejsc do prowadzenia działalności gospodarczej
 - c. Brak wsparcia dla przedsiębiorców
 - d. Brak dobrego dojazdu do miejscowości
 - e. Duża konkurencja lepiej rozwiniętych sąsiednich miejscowości/gmin
 - f. Inne
5. Największe problemy w sferze przestrzenno-technicznej w Pana(i) miejscu zamieszkania.

(Proszę zaznaczyć maksymalnie 3 odpowiedzi)

- a. Brak infrastruktury społecznej typu świetlica wiejska
- b. Brak infrastruktury sportowej typu:
 - boisko sportowe
 - siłownia zewnętrzna
- c. Nieład architektoniczny (brzydkie, przypadkowe budownictwo)
- d. Brak miejscowych planów zagospodarowania przestrzennego
- e. Niedostatecznie rozwinięta lub brak sieci kanalizacyjnej
- f. Brak lub zbyt mało przydomowych oczyszczalni ścieków
- g. Brak dbałości mieszkańców o otoczenie ich posesji
- h. Zły stan dróg
- i. Brak lub niedostateczna ilość połączeń komunikacyjnych
- j. Brak dostępu do dobrej jakości łącza internetowego (sieci światłowodowej)
- k. Inne

6. Największe problemy w sferze środowiskowej w Pana(i) miejscu zamieszkania.

(Proszę zaznaczyć maksymalnie 3 odpowiedzi)

- a. Dzikie wysypiska
- b. Zanieczyszczenie powietrza (przez ruch samochodowy, tradycyjne piece grzewcze)
- c. Niewłaściwa gospodarka odpadami
- d. Niska świadomość ekologiczna
- e. Inne

7. Czego według Pana(i) najbardziej potrzeba w Pana(i) miejscu zamieszkania, aby stało się ono bardziej przyjazne dla mieszkańców i mogło się lepiej rozwijać?

.....

.....

.....

.....

.....

METRYCZKA

1. Płeć

- a. Mężczyzna b. Kobieta

2. Wiek:

- a. Do 18 lat
- b. Od 18 do 24 lat
- c. Od 25 do 29 lat
- d. Od 30 do 39 lat

- e. Od 40 do 49 lat
- f. Od 50 do 59 lat
- g. 60 lat i więcej

3. Wykształcenie:

- a. Podstawowe
- b. Zasadnicze zawodowe
- c. Średnie
- d. Wyższe

4. Reprezentowany sektor:

- a. Rolnictwo
- b. Przemysł
- c. Usługi
- d. Administracja
- e. Uczeń
- f. Emeryt
- g. Bezrobotny

5. Ile osób, razem z Panem(Panią), należy do Pana(i) gospodarstwa domowego?

- 1. Ogółem.....
- 2. W tym pracujących.....
- 3. Dzieci na utrzymaniu.....

6. Miejsce zamieszkania:

- a. Klęczkowo
- b. Małe Czyste
- c. Inne

Dziękujemy za udzielenie odpowiedzi!

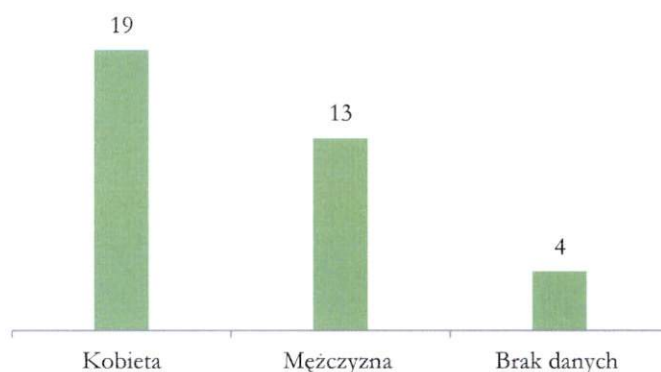
Załącznik 3. Wyniki badania ankietowego realizowanego podczas konsultacji społecznych w okresie od 17 maja 2016 r. do 17 czerwca 2016 r. na terenie Gminy Stolno.

W okresie realizacji konsultacji społecznych na terenie Gminy Stolno otrzymano łącznie 36 ankiet (w wersji papierowej lub elektronicznej). Kwestionariusz ankiety zawierał zarówno pytania zamknięte z gotową kafeterią odpowiedzi, jak i pytania otwarte, w których respondenci udzielali odpowiedzi własnymi słowami.

Dane metryczkowe

W badaniu ankietowym wzięło udział łącznie 36 osób z miejscowości położonych na terenie Gminy Stolno. W badanej grupie znalazło się 19 kobiet i 13 mężczyzn (4 osoby nie udzieliły odpowiedzi odnośnie płci).

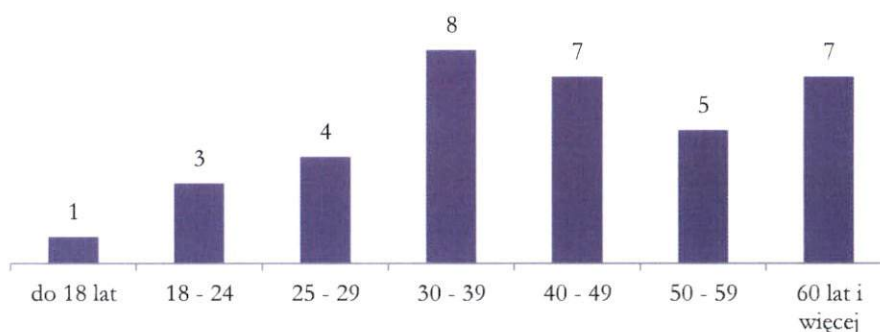
Wykres 1. Płeć osób biorących udział w badaniu ankietowym (liczba wskazań).



Źródło: Opracowanie własne.

Respondenci biorący udział w badaniu deklaruowali głównie wiek powyżej 30 r.ż. (najbardziej licznie reprezentowana była kategoria wiekowa 30 – 39 lat).

Wykres 2. Wiek osób biorących udział w badaniu ankietowym (liczba wskazań).



Źródło: Opracowanie własne.

Opinie w badaniu ankietowym wyraziły osoby deklarujące różny poziom wykształcenia: średnie (12 osób), wyższe (9 osób), podstawowe (7 osób), a także zasadnicze zawodowe (5 osób). Ankieterzy reprezentowali różne sektory: rolnictwo (6 osób), administracja (2 osoby), usługi (4 osoby), a także przemysł (4 osoby). W badaniu brały udział również osoby bezrobotne (8 osób), emeryci (5 osób) oraz uczniowie (3 osoby).

1. Jak ocenia Pan(i) jakość życia w swoim miejscu zamieszkania?

Osoby biorące udział w badaniu jakość życia w swoim miejscu zamieszkania oceniły na dobrym poziomie – ponad połowa respondentów (20 na 36 osób) udzieliła odpowiedzi „dobrze”, a 1 osoba wskazała ocenę „bardzo dobrą”. Średni poziom zadowolenia wyraziło 11 mieszkańców gminy (osoby te udzieliły odpowiedzi „ani dobrze, ani źle”). Negatywnie daną kwestię oceniło zaledwie 3 z 36 badanych.

Wykres 3. Ocena jakości życia w miejscu zamieszkania (liczba wskazań)



Źródło: Opracowanie własne.

2. Gdzie Pan(i) i członkowie Pana(i) rodziny korzystają z poniższych usług?

Dostęp osób ankietowanych do poszczególnych usług jest bardzo zróżnicowany. Poszczególni badani deklaruwali, że w głównej mierze dostęp do usług takich jak: opieka przedszkolna, edukacja podstawowa, podstawowa opieka zdrowotna oraz usługi związane z rozrywką, sportem i rekreacją zapewniony jest głównie w innej miejscowości na terenie gminy. W poszczególnych miejscowościach oferta ta jest ograniczona. W miejscu zamieszkania respondenci w większości korzystają z Internetu (18 wskazań). Poza terenem gminy badani korzystają z usług rehabilitacyjno-opiekuńczych.

Lokalizacja korzystania z usług (liczba wskazań)

	W miejscu zamieszkania	W innej miejscowości w gminie	Poza gminą	Nie korzystam
Opieka przedszkolna	9	13	2	8
Edukacja podstawowa	8	13	0	7
Zajęcia pozalekcyjne	2	7	5	11
Podstawowa opieka zdrowotna	4	23	4	0
Usługi rehabilitacyjno-opiekuńcze	0	5	16	7
Sport i rekreacja	8	10	3	5
Rozrywka	7	9	9	3
Dostęp do Internetu	18	1	0	11

Źródło: Opracowanie własne.

3. Największe problemy społeczne w Pana(i) miejscu zamieszkania.

Największymi problemami na terenie gminy według ankietowanych są: alkoholizm (18 wskazań), a także brak infrastruktury sportowej – miejsca, gdzie mieszkańcy mogliby aktywnie spędzać czas (18 wskazań) oraz niski poziom aktywności w społeczności lokalnej (17 wskazań). Problematyczny jest także brak miejsc z atrakcyjną ofertą kulturalną oraz wysoki poziom bezrobocia – odpowiednio 14 i 13

Największym problemem w sferze gospodarczej w miejscu zamieszkania respondentów jest brak miejsc pracy – aż 22 na 36 osób udzieliło odpowiedzi dotyczącego aspektu. Dużym utrudnieniem na danym terenie jest również brak dogodnego dojazdu do miejscowości – opinię taką wyraziło 16 osób. Ankietowani zwrócili także uwagę na konkurencję ze strony innych, lepiej rozwijających się miejscowości i gmin ościenny czy brak wsparcia dla przedsiębiorców. Najrzadziej ankietowani wskazywali na problem braku terenów inwestycyjnych.

4. Największe problemy w sferze gospodarczej w Pana(i) miejscu zamieszkania.

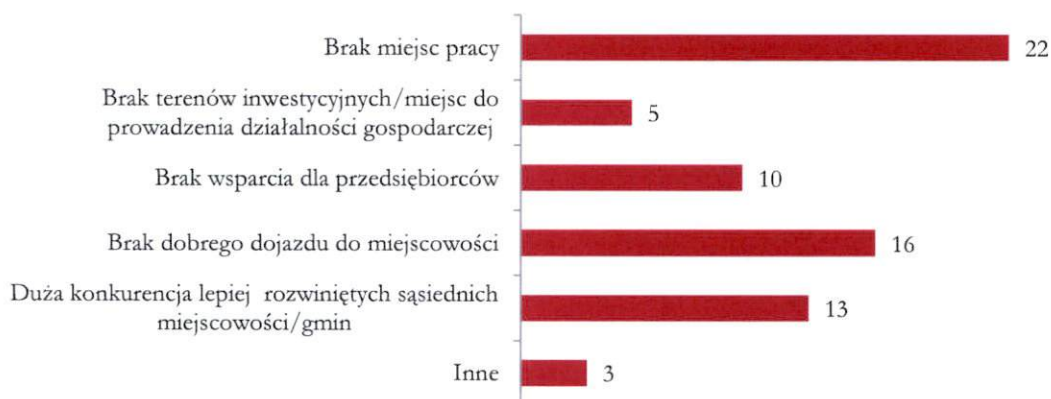
Zródło: Opracowanie własne.



Wykres 4. Największe problemy społeczne na danym obszarze (liczba wskazań)

osób wskazywało na dane kwestie. Pojedynczy respondenci dostarczyli również takie problemy jak: narkomania, zakłócanie porządku publicznego, wysoki poziom ubóstwa, przemoc w rodzinach, brak wystarczającej opieki nad osobami starszymi czy problemy opiekuńczo-wychowawcze

Wykres 5. Największe problemy gospodarcze na danym obszarze (liczba wskazań)



Źródło: Opracowanie własne.

5. Największe problemy w sferze przestrzenno-technicznej w Pana(i) miejscu zamieszkania.

Głównymi problemami wskazywanym przez respondentów w sferze przestrzenno-technicznej na terenie ich miejscowości są zarówno problemy komunikacyjne (16 osób wskazało, że ich zdaniem liczba połączeń komunikacji publicznej jest niewystarczająca), a także niewystarczające wyposażenie w infrastrukturę społeczną (obiekty takie jak świetlica wiejska) i sportową (obiekty takie jak boisko sportowe, siłownia zewnętrzna). Problematyczny jest również brak lub niedostatecznie rozwinięta sieć kanalizacyjna. Ankietowani zwrócili także uwagę na zły stan dróg w ich miejscowości, brak podłączenia do światłowodu czy kwestie estetyczne (nieład architektoniczny, brak dbałości mieszkańców o najbliższe otoczenie).

Wykres 6. Największe problemy przestrzenno-techniczne na danym obszarze (liczba wskazań)

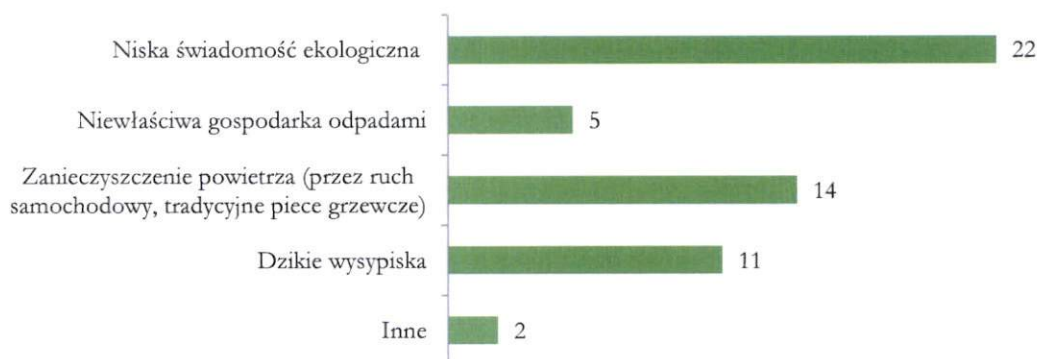


Źródło: Opracowanie własne.

6. Największe problemy w sferze środowiskowej w Pana(i) miejscu zamieszkania.

W sferze środowiskowej ankietowani zwrócili uwagę głównie niską świadomość ekologiczną mieszkańców gminy – odpowiedzi takiej udzieliły 22 spośród 36 osób. Jako problemy na danym obszarze zostały wskazane również kwestie takie jak zanieczyszczenie powietrza (14 wskazań) oraz dzikie wysypiska śmieci (11 wskazań). Stosunkowo dobrze oceniona została gminna gospodarka odpadami (tylko 5 z 36 osób uznało to za problem na danym terenie).

Wykres 24. Największe problemy środowiskowe na danym obszarze (liczba wskazań)



Źródło: Opracowanie własne.

7. Czego według Pana(i) najbardziej potrzeba w Pana(i) miejscu zamieszkania, aby stało się ono bardziej przyjazne dla mieszkańców i mogło się lepiej rozwijać?

Osoby biorące udział w badaniu ankietowym wskazały szereg różnego rodzaju potrzeb w ich miejscu zamieszkania. W odpowiedziach respondentów pojawiły się zarówno kwestie społeczne i związane z infrastrukturą techniczną.

Do najważniejszych potrzeb społecznych zaliczono:

- Działania mające na celu aktywizację i integrację społeczności lokalnej, m.in. organizacja imprez okolicznościowych łączących pokolenia, zajęcia dla dzieci i młodzieży, zajęcia aktywizujące dla osób dorosłych, zajęcia sportowe
- Stworzenie miejsc spotkań i rozrywki dla mieszkańców (świetlice wiejskiej, domu kultury, miejsce rekreacyjno-wypoczynkowe nad jeziorem)
- Działania mające na celu podniesienie poziomu nauczania w szkołach na terenie gminy.

Ankietowani zwrócili również uwagę na potrzeby w pozostałych obszarach:

- Budowa/modernizacja obiektów infrastruktury społecznej – świetlic wiejskich, domu kultury w poszczególnych sołectwach
- Poprawa infrastruktury edukacyjnej (w szczególności przedszkolnej)
- Stworzenie obiektów infrastruktury sportowej i rekreacyjnej
- Poprawa infrastruktury drogowej – budowa ścieżek pieszo-rowerowych, które poprawiłyby bezpieczeństwo pieszych (szczególnie dzieci idących do szkoły)
- Budowa infrastruktury technicznej – podłączenie do kanalizacji, budowa przydomowych oczyszczalni ścieków, podłączenie do światłowodu
- Zwiększenie liczby połączeń komunikacji publicznej, które umożliwią mieszkańcom większą mobilność
- Remont budynku komunalnego i poprawa estetyki przestrzeni wokół niego.

Karta pracy

1. Cel rewitalizacji i kierunki działań na obszarach rewitalizacji Gminy Stolno (Kłęczkowo, Małe Czyste) (zał. nr 1)

Czy według Pani/Pana sposób sformułowania celu i kierunków działań w pełni oddaje ideę rewitalizacji rozumianą jako poprawa jakości życia, zniwelowania obecnie występujących problemów? Jeśli nie, proszę zaproponować inną wersję.

.....

.....

.....

.....

.....

.....

.....

.....

2. Projekty rewitalizacyjne (zał. nr 2)

Jak według Pani/Pana zaproponowane projekty rewitalizacyjne przyczynią się do osiągnięcia celu rewitalizacji?

.....

.....

.....

.....

.....

.....

.....

.....

Jakie inne działania należy podjąć aby podnieść jakość życia w miejscowościach Klęczkowo i Małe Czyste?

.....

.....

.....

.....

.....

.....

.....

3. Sposoby informacji i promocji o rewitalizacji

Jakie Pana/Pani zdaniem sposoby dotarcia do mieszkańców z informacją i promocją są najbardziej skuteczne?

- a) strona internetowa gminy/Biuletyn Informacji Publicznej,
- b) tablice ogłoszeń,
- c) informacja sms,
- d) rozpowszechnienie informacji wśród sołtysów.

Jakich innych metod dotarcia do mieszkańców należałoby użyć, aby zaangażować ich w rewitalizację?

.....

.....

.....

.....

.....

.....

.....

4. Udział mieszkańców w projektach rewitalizacyjnych

Jak według Pani/Pana zachęcić mieszkańców do regularnego uczestniczenia w projektach społecznych realizowanych w świetlicach w ramach Centrum Aktywności Lokalnej (szkolenia, warsztaty, zajęcia dla dzieci itp.)?

.....

.....

.....

.....

.....

.....

.....

W jaki sposób mieszkańcy mogą się zaangażować w realizację projektów infrastrukturalnych (np. prace porządkowe i pomocnicze przy modernizacji i wyposażeniu CAL, zagospodarowanie terenu wokół CAL, inne)?

.....

.....

.....

.....

.....

.....

.....

Spis tabel

Tabela 1. Wyniki sprawdzianu szóstoklasistów w latach 2012-2015.....	22
Tabela 2. Wyniki egzaminu gimnazjalnego w latach 2013-2015.....	23
Tabela 3. Frekwencja wyborcza w gminie Stolno	23
Tabela 4. Wskaźnik liczby zarejestrowanych podmiotów gospodarczych osób fizycznych na 100 mieszkańców w wieku produkcyjnym w 2015 r.	24
Tabela 5. Stosunek ludności w wieku poprodukcyjnym względem ludności w wieku produkcyjnym w miejscowościach gminy Stolno do 150 mieszkańców	29
Tabela 6. Udział bezrobotnych pozostających bez pracy ponad 24 miesiące w ogóle bezrobotnych w miejscowościach gminy Stolno do 150 mieszkańców	29
Tabela 7. Udział osób w gospodarstwach domowych korzystających ze środowiskowej pomocy społecznej w ludności ogółem w miejscowościach gminy Stolno do 150 mieszkańców	30
Tabela 8. Wskaźniki występowania stanu kryzysowego w sferze społecznej w miejscowościach gminy Stolno do 150 mieszkańców	30
Tabela 9. Udział ludności w wieku poprodukcyjnym w ludności ogółem w miejscowościach gminy Stolno od 151 do 350 mieszkańców.....	31
Tabela 10. Udział bezrobotnych w ludności w wieku produkcyjnym w miejscowościach gminy Stolno od 151 do 350 mieszkańców	31
Tabela 11. Skuteczność kształcenia dzieci na poziomie podstawowym w miejscowościach gminy Stolno od 151 do 350 mieszkańców.....	32
Tabela 12. Wskaźniki występowania stanu kryzysowego w sferze społecznej w miejscowościach gminy Stolno od 151 do 350 mieszkańców.....	33
Tabela 13. Udział gospodarstw domowych – stałych beneficjentów środowiskowej pomocy społecznej w liczbie gospodarstw domowych ogółem w miejscowościach gminy Stolno od 351 do 450 mieszkańców ..33	33
Tabela 14. Udział dzieci do lat 17, na które rodzice otrzymują zasiłek rodzinny w ogólnej liczbie dzieci w tym wieku na danym obszarze w miejscowościach gminy Stolno od 351 do 450 mieszkańców	34
Tabela 15. Stosunek interwencji służb porządkowych (policji) z powodu zakłócania miru domowego i porządku publicznego względem ogółu gospodarstw domowych w miejscowościach gminy Stolno od 351 do 450 mieszkańców.....	34
Tabela 16. Wskaźniki występowania stanu kryzysowego w sferze społecznej w miejscowościach gminy Stolno od 351 do 450 mieszkańców.....	34
Tabela 17. Udział bezrobotnych w ludności w wieku produkcyjnym na danym obszarze w miejscowościach gminy Stolno powyżej 450 mieszkańców	35
Tabela 18. Stosunek osób bezrobotnych pozostających bez pracy 12 miesięcy i dłużej względem ludności w wieku produkcyjnym na danym obszarze w miejscowościach gminy Stolno powyżej 450 mieszkańców35	35
Tabela 19. Stosunek interwencji służb porządkowych (policji) z powodu zakłócania miru domowego i porządku publicznego względem ogółu gospodarstw domowych powyżej 450 mieszkańców	36
Tabela 20. Wskaźniki występowania stanu kryzysowego w sferze społecznej w miejscowościach gminy Stolno powyżej 450 mieszkańców	36
Tabela 21. Miejscowość Klęczkowo - negatywne zjawiska w innych sferach	37
Tabela 22. Miejscowość Małe Czyste – negatywne zjawiska w innych sferach.....	38
Tabela 23. Powierzchnia i ludność Gminy Stolno objęta rewitalizacją.....	41
Tabela 24. Klęczkowo – rejon obsługi szkoły i wyniki sprawdzianu szóstoklasistów	50
Tabela 25. Wyniki egzaminu w Gimnazjum w Robakowie w latach 2013-2015.....	51
Tabela 26. Frekwencja wyborcza w Klęczkowie	51
Tabela 27. Kluczowe zjawiska negatywne i potencjały na obszarze miejscowości Klęczkowo	55
Tabela 28. Małe Czyste – rejon obsługi szkoły i wyniki sprawdzianu szóstoklasistów	60
Tabela 29. Wyniki egzaminu w Gimnazjum w Stolnie w latach 2013-2015	60

Gminny Program Rewitalizacji Gminy Stolno

Tabela 30. Frekwencja wyborcza w Małym Czystym.....	61
Tabela 31. Kluczowe zjawiska negatywne i potencjały na obszarze miejscowości Małe Czyste.....	64
Tabela 32. Wskaźniki dla celu rewitalizacji.....	71
Tabela 33. Główne projekty/przedsięwzięcia rewitalizacyjne.....	73
Tabela 34. Uzupełniające przedsięwzięcia rewitalizacyjne.....	85
Tabela 35. Komplementarność projektów na obszarach rewitalizacji.....	88
Tabela 36. Realizacja koncepcji projektów zintegrowanych.....	94
Tabela 37. Główne projekty/przedsięwzięcia rewitalizacyjne – harmonogram i szacunkowe ramy finansowe.....	106
Tabela 38. Uzupełniające przedsięwzięcia rewitalizacyjne – szacunkowe ramy finansowe.....	111
Tabela 39. Najważniejsze zadania podmiotów uczestniczących w procesie przygotowania i wdrażania programu rewitalizacji.....	115
Tabela 40. Procedura wprowadzania zmian do gminnego programu rewitalizacji.....	123

Spis wykresów

Wykres 1. Liczba ludności w Gminie Stolno (2005-2015).....	20
Wykres 2. Struktura demograficzna w 2015 r.	20
Wykres 3. Udział bezrobotnych w ludności w wieku produkcyjnym w 2015 r.	20
Wykres 4. Udział osób korzystających ze środowiskowej pomocy społecznej w ludności ogółem.....	21
Wykres 5. Udział interwencji porządkowych z powodu zakłócania miru domowego i porządku publicznego w ogólnej liczbie gospodarstw domowych w danej miejscowości gminy Stolno.....	21
Wykres 6. Liczba podmiotów gospodarczych w Gminie Stolno.....	24
Wykres 7. Struktura wiekowa ludności w Kłęczkowie i gminie.....	49
Wykres 8. Struktura bezrobocia w Kłęczkowie na tle danych dla gminy.....	49
Wykres 9. Struktura korzystania z pomocy społecznej w Kłęczkowie i w gminie Stolno.....	50
Wykres 10. Dynamika zmiany liczby podmiotów gospodarczych w Kłęczkowie w latach 2009-2015 (%) wraz z liniami trendu.....	52
Wykres 11. Przedsiębiorczość na terenie wsi Kłęczkowo.....	52
Wykres 12. Gospodarka wodno-ściekowa w Kłęczkowie.....	54
Wykres 13. Struktura wiekowa ludności we wsi Małe Czyste i gminie.....	58
Wykres 14. Struktura bezrobocia w wsi Małe Czyste na tle danych dla gminy.....	59
Wykres 15. Struktura korzystania z pomocy społecznej we wsi Małe Czyste i w gminie Stolno.....	59
Wykres 16. Dynamika zmiany liczby podmiotów gospodarczych w Małym Czystym w latach 2009-2015 (%) wraz z liniami trendu.....	61
Wykres 17. Gospodarka wodno-ściekowa we wsi Małe Czyste i gminie.....	63

Spis schematów

Schemat 1. Proces rewitalizacji.....	6
Schemat 2. Wyznaczenie obszaru zdegradowanego i obszaru rewitalizacji na obszarze gminy Stolno.....	8
Schemat 3. Powiązania z dokumentami strategicznymi i planistycznymi.....	10
Schemat 4. Cele rewitalizacyjne.....	43
Schemat 5. Cel 1 rewitalizacji dla podobszaru rewitalizacji – miejscowość Kłęczkowo.....	44
Schemat 6. Cel 2 rewitalizacji dla podobszaru rewitalizacji – miejscowości: Kłęczkowo, Małe Czyste.....	45
Schemat 7. Cel 2 rewitalizacji dla podobszarów rewitalizacji – miejscowości: Kłęczkowo, Małe Czyste.....	46
Schemat 8. Cel rewitalizacji, kierunki działań i przedsięwzięcia.....	70
Schemat 9. Schemat komplementarności przedsięwzięć rewitalizacyjnych.....	87
Schemat 10. Stopień zaangażowania interesariuszy.....	98
Schemat 11. Interesariusze rewitalizacji.....	98

Gminny Program Rewitalizacji Gminy Stolno

Schemat 12. Podmioty uczestniczące w realizacji programu rewitalizacji.....	115
Schemat 13. Struktura Zarządzania realizacją GPR na poziomie Urzędu Gminy Stolno	116
Schemat 14. Ramowy harmonogram realizacji programu – wykres Gantta	120
Schemat 15. Formy monitoringu	122

Spis map

Mapa 1. Położenie Gminy Stolno na tle powiatu chełmińskiego.....	19
Mapa 2. Granice obszaru zdegradowanego w gminie Stolno.	39
Mapa 3. Granice obszaru rewitalizacji w gminie Stolno.....	42
Mapa 4. Klęczkowo na tle gminy Stolno	48
Mapa 5. Małe Czyste na tle gminy Stolno	57

Spis zdjęć

Zdjęcie 1. Budynek komunalny w Klęczkowie.....	55
Zdjęcie 2. Infrastruktura sportowa na terenie Małego Czystego.....	64
Zdjęcie 3. Spotkania konsultacyjne podczas etapu diagnozowania w Klęczkowie i Małym Czystym.....	100
Zdjęcie 4. Spotkania konsultacyjne 12 września 2016 r. i 10-11 stycznia 2017r.....	101
Zdjęcie 5. Spacer studyjny oraz wizja lokalna obszaru zdegradowanego i obszaru rewitalizacji w miejscowości Małe Czyste i Klęczkowo (5.12.2016 r. oraz 03.01.2017 r.).....	102
Zdjęcie 6. Debata w dniu 30 grudnia 2016 r.....	102
Zdjęcie 7. Warsztaty z liderami i burza mózgów w dniu 10 stycznia 2017 r.....	103
Zdjęcie 8. Pierwsze posiedzenie Komitetu Rewitalizacji w dniu 2 grudnia 2016 r.....	104

UZASADNIENIE

Gminny Program Rewitalizacji Gminy Stolno to wieloletni program działań w sferze społecznej, gospodarczej, przestrzenno-funkcjonalnej, technicznej i środowiskowej, zmierzający do wyprowadzenia obszarów rewitalizacji ze stanu kryzysowego oraz stworzenia warunków do ich zrównoważonego rozwoju, stanowiący narzędzie planowania, koordynowania i integrowania różnorodnych aktywności w ramach rewitalizacji.

Analiza sytuacji społeczno-gospodarczej gminy wskazała na występowanie obszarów wymagających podjęcia działań rewitalizacyjnych. Tym samym opracowanie programu rewitalizacji było uzasadnione. Ponadto niniejszy program będzie dla gminy podstawą do ubiegania się o środki unijne na realizację zaplanowanych przedsięwzięć rewitalizacyjnych. Mając powyższe na względzie podjęcie niniejszej uchwały jest uzasadnione.